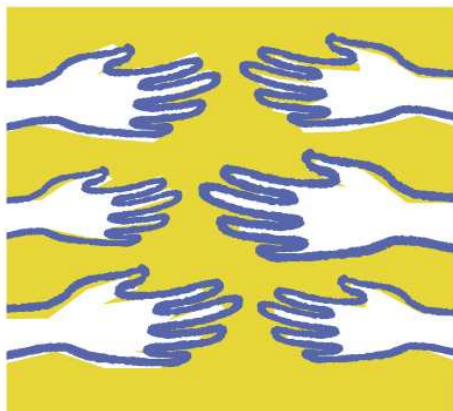


ROCQLD



REGROUPEMENT DES ORGANISMES
COMMUNAUTAIRES QUÉBÉCOIS
DE LUTTE AU DÉCROCHAGE

RAPPORT D'ACTIVITÉS 2010-2011

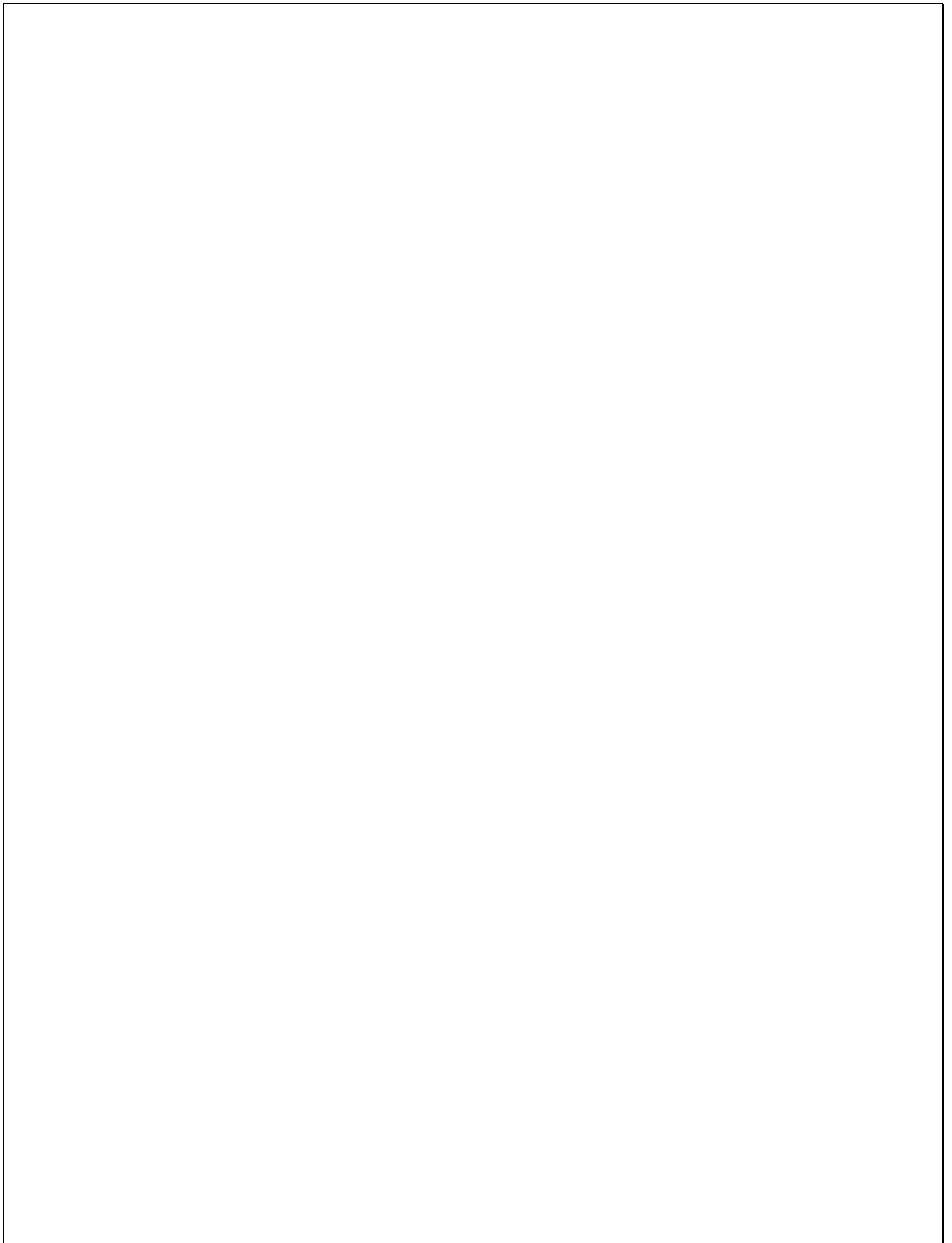


Table des matières

LISTE DES ACRONYMES	5
MOT DE LA PRÉSIDENTE.....	7
PRÉSENTATION DU ROCQLD	9
MISSION	9
NOS MEMBRES EN 2010-2011.....	9
CONSEIL D'ADMINISTRATION 2010-2011.....	13
ÉQUIPE 2010-2011	13
BILAN DES ACTIVITÉS	15
ORIENTATION 1 : RENFORCER L'IDENTITÉ DU REGROUPEMENT ET DE SES MEMBRES COMME ACTEURS ESSENTIELS DE LA LUTTE AU DÉCROCHAGE SCOLAIRE.....	15
MISE EN CONTEXTE	15
MEMBERSHIP	15
VIE ASSOCIATIVE.....	16
COMITÉS DE TRAVAIL.....	17
PARTICIPATION BÉNÉVOLE.....	19
ORIENTATION 2 : DÉVELOPPER ET CONSOLIDER L'EXPERTISE DU REGROUPEMENT ET DE SES MEMBRES.....	21
MISE EN CONTEXTE	21
LE MAINTIEN DE L'EXPERTISE AU ROCQLD.....	21
OFFRES DE FORMATION	21
ANALYSES ET PRISES DE POSITION	22
ORIENTATION 3 : FAIRE CONNAÎTRE ET RECONNAÎTRE L'EXPERTISE DU REGROUPEMENT ET DE SES MEMBRES	23
MISE EN CONTEXTE	23
PROJETS STRUCTURANTS POUR LE SECTEUR	23
3 ^e Rencontre nationale des organismes communautaires de lutte au décrochage.....	23
Évaluation des pratiques communautaires de lutte au décrochage.....	24
REPRÉSENTATIONS ET PARTENARIATS.....	24
Représentations nationales	24
Partenariats et collaborations au plan national.....	25
Partenariats et collaborations au plan régional.....	27
Événements auxquels le ROCQLD a participé (par ordre chronologique).....	28
ORGANISATIONS DONT LE ROCQLD EST MEMBRE.....	29
COMMUNICATION ET PROMOTION	30
FINANCEMENT DES MEMBRES.....	30
Démarches auprès du MELS.....	30
Fondation Jean-Michel Anctil.....	32
Veille et soutien informationnels sur le financement	32
FINANCEMENT DU ROCQLD	33
AUTRE DOSSIER AYANT RETENU L'ATTENTION CETTE ANNÉE	33
PROJETS ET PERSPECTIVES 2011-2012.....	35

LISTE DES ACRONYMES

ACA	Action communautaire autonome
ACSAQ	Association des commissions scolaires anglophones du Québec
ARPÉOC	Analyse et renforcement des pratiques d'évaluation dans les organismes communautaires
CFP	Centre de formation populaire
CJE	Carrefour jeunesse-emploi
COCAF	Coalition des organismes communautaires autonomes de formation
CREVALE	Comité régional pour la valorisation de l'éducation (Lanaudière)
CSDM	Commission scolaire de Montréal
CSMO-ÉSAC	Comité sectoriel de main-d'œuvre – économie sociale, action communautaire
CSQ	Centrale des syndicats du Québec
CSSS	Centre de santé et de services sociaux
CTREQ	Centre de transfert pour la réussite éducative du Québec
DEAAC	Direction de l'éducation des adultes et de l'action communautaire
DSP	Direction de santé publique
DSP-EMES	Direction de santé publique - Écoles et milieux en santé
ÉFC	École Famille Communauté
FCSQ	Fédération des commissions scolaires du Québec
FLAC	Fondation Lucie et André Chagnon
FREREF	Fondation des régions européennes pour la recherche en éducation et en formation
ICEA	Institut de coopération pour l'éducation des adultes
IRC	Instance régionale de concertation
LVQ/BAQ	Literacy Volunteers of Quebec/Bénévoles en alphabétisation du Québec
MELS	Ministère de l'Éducation, du Loisir et du Sport
MSSS	Ministère de la Santé et des Services sociaux
OCLD	Organisme communautaire de lutte au décrochage
OIRS	Observatoire international de la réussite scolaire
OMD	Objectifs du Millénaire pour le Développement
PACTE	Programme d'action communautaire sur le terrain de l'éducation

PREL	Partenaires de la réussite éducative des jeunes dans les Laurentides
RACQ	Regroupement des Auberges du cœur du Québec
RGPAQ	Regroupement des groupes populaires en alphabétisation du Québec
RIRE	Réseau d'information pour la réussite éducative
RMJQ	Regroupement des maisons de jeunes du Québec
ROCAJQ	Regroupement des organismes communautaires autonomes jeunesse du Québec
ROCIDEC	Regroupement des organismes communautaires d'intervention auprès des jeunes décrocheurs scolaires potentiels ou réels de l'île de Montréal
ROCQLD	Regroupement des organismes communautaires québécois de lutte au décrochage
RQ-ACA	Réseau québécois de l'action communautaire autonome
RRM	Réseau réussite Montréal
TCRI	Table de concertation des organismes au service des personnes réfugiées et immigrantes
TRPOCB	Table des regroupements provinciaux d'organismes communautaires et bénévoles
UQAM	Université du Québec à Montréal

MOT DE LA PRÉSIDENTE

Vous vous en souvenez sans doute, nous avons complété l'an dernier un exercice de planification stratégique. Ce rapport d'activité est donc aussi l'occasion d'un bilan de la première année de déploiement du plan quinquennal qui en a découlé. Disons d'entrée de jeu que si l'année écoulée nous a permis de mieux percevoir les défis qu'il comporte, elle en aura aussi confirmé l'à-propos.

La question de l'identité de notre regroupement étant au cœur de cette démarche, une étape importante a été franchie par la création d'une nouvelle structure qui reflète plus fidèlement la composition de notre membership. La création d'une nouvelle catégorie de membres nous permettra à la fois une représentation plus ciblée et une vie associative plus large.

Signe encourageant à cet égard, on note une hausse notable cette année du nombre de demandes d'adhésion au ROCQLD. Résultat des suites de la tournée régionale et de la campagne d'adhésion de l'année dernière, c'est aussi une conséquence de la mobilisation en faveur de la persévérance scolaire qui n'a pas fléchi.

Et, bien sûr, notre participation à cette mobilisation n'a pas fléchi elle non plus. Que ce soit par le biais de rencontres avec la ministre de l'Éducation, des représentants des commissions scolaires, de Réunir Réussir ou par notre participation à de nombreux comités, au MELS notamment, ainsi qu'au Groupe d'action sur la persévérance et la réussite scolaire, cette année encore nous avons profité de toutes les occasions pour faire valoir la précieuse contribution des organismes communautaires de lutte au décrochage.

Sans doute les choses ne progressent-elles pas toujours aussi rapidement qu'on le souhaiterait. Toutefois, la contribution sans pareille du milieu communautaire à la lutte au décrochage s'impose de plus en plus comme un incontournable pour les acteurs qui ont à cœur la réussite de tous les jeunes.

Dans cet esprit, la préparation de la 3e Rencontre nationale des organismes de lutte au décrochage et la mise sur pied d'un vaste projet consacré à l'évaluation des pratiques visent à faire connaître encore mieux nos interventions et leur impact. Vous constaterez également dans les pages qui suivent que cette volonté de faire valoir la richesse de notre secteur s'accompagne d'un soutien à nos membres qui cible l'enrichissement continu de leur action.

Merci à vous, chers membres, pour votre engagement. Merci également à tous nos partenaires.

Bonne lecture!



Fernande LeBlanc-Sénéchal
Présidente

PRÉSENTATION DU ROCQLD

Les initiatives communautaires liées à la lutte au décrochage ont émergé au courant des années 80, moment où l'on a observé des problèmes grandissants de pauvreté et d'insertion sociale chez les jeunes. Les organismes communautaires ont alors développé des solutions alternatives pour des individus dont le parcours au sein des institutions scolaires s'avérait plus difficile en raison de divers facteurs personnels ou sociaux.

Des organismes montréalais, confrontés à une réalité quotidienne de plus en plus complexe, ont décidé de mener une lutte collective contre le décrochage scolaire. C'est ainsi qu'en 1996, ils ont fondé le Regroupement des organismes communautaires d'intervention auprès des jeunes décrocheurs potentiels ou réels de l'île de Montréal, le ROCIDEC, pour faire reconnaître leur travail à sa juste valeur.

En 2004, devant le nombre croissant de demandes provenant de l'extérieur de Montréal et les multiples requêtes de représentation, les membres décident de modifier les lettres patentes du ROCIDEC pour créer le Regroupement des organismes communautaires québécois de lutte au décrochage, le ROCQLD. Il représente aujourd'hui une cinquantaine d'organismes, répartis dans onze régions du Québec, qui viennent en aide à plus de 15 000 jeunes et parents, chaque année.

MISSION

Le Regroupement des organismes communautaires québécois de lutte au décrochage a pour mission de favoriser la concertation et les échanges entre les organismes communautaires qui travaillent à la problématique du décrochage scolaire, d'assurer leur représentation en tant qu'interlocuteur privilégié auprès des diverses instances publiques et communautaires, et de les soutenir dans la consolidation et le développement de leurs activités.

NOS MEMBRES EN 2010-2011

- Sont des organismes communautaires autonomes, issus des besoins identifiés par le milieu, qui ont en commun la volonté de travailler à contrer le décrochage scolaire.
- Collaborent à la mission de l'école par des moyens à la fois complémentaires et alternatifs à celle-ci.
- Représentent plus de 25 ans d'expertise en intervention auprès des jeunes en difficulté et de leur famille.

**LISTE DES MEMBRES RÉGULIERS (1) ET DES MEMBRES ASSOCIÉS (2)
TELE QU'ADOPTÉE LORS DE L'AGE 17 MARS 2011
(Les nouveaux membres sont en caractère gras).**

	ORGANISMES	REPRÉSENTANT/ES	RÉGION
1	ABC des Hauts-Plateaux Montmagny-L'Islet (L') (2)	Manon Leclerc	Chaudière-Appalaches
2	Ancre des Jeunes (L') (1)	Annie Dubuc	Montréal
3	Atelier Action jeunesse T. R. inc. (2)	Manon Désilets	Mauricie
4	Association pour la réussite éducative des jeunes d'origine haïtienne du Québec (AREJ) (1)	Frantz Lafontant	Montréal
5	Association sportive et communautaire du Centre-Sud (ASCCS) (2)	José Rebelo	Montréal
6	Autonomie Jeunesse inc. (1)	Micheline Gauthier	Mauricie
7	Au trait d'union (1)	Marie-Pier Lévesque	Capitale-Nationale
8	Benado (1)	Josée Lacoursière	Montérégie
9	Carrefour communautaire Saint-Paul (1)	Stéphanie Harvey Stéphanie Deschênes	Saguenay-Lac-Saint-Jean
10	Carrefour des 6-12 ans de Pierrefonds-Est (1)	Carole Legault	Montréal
11	Centre communautaire Bon courage de Place Benoît (CCBC) (2)	Mame Moussa Sy	Montréal
12	Centre communautaire Dawson (2)	Line St-Amour	Montréal
13	Centre communautaire Tyndale St-Georges (2)	Félicien Ntakiyimana Tamara Hart	Montréal
14	Centre d'aide à la réussite et au développement (CARD) (1)	Claudia Olga Kadima	Montréal
15	Centre de prévention du décrochage scolaire Oméga (1)	Guy Thomas	Laurentides
16	Centre de promotion communautaire Le Phare (2)	Lorraine Doucet	Montréal
17	Chantier d'apprentissage optimal (CHAPOP) (1)	Jean A. Kasende	Montréal
18	Diapason-Jeunesse (1)	Chantal Lachaine	Laval
19	Entraide bénévole Kouzin Kouzin' (2)	Merlaine Brutus	Montréal
20	Fondation pour l'éducation des enfants et jeunes adultes défavorisés (FEEJAD) (1)	Perpétue Makarugwiza	Montréal
21	Grands Frères Grandes Sœurs du Grand Montréal (2)	Ginette Sauvé	Montréal
22	Groupe en alphabétisation de Montmagny-Nord (GAMN) (2)	Lise Pelletier	Chaudière-Appalaches
23	Ici par les Arts (2)	Jennifer Cooke	Laurentides
24	J'apprends avec mon enfant – JAME (1)	Patricia Bossy	Montréal
25	Jardin éducatif du Pontiac (1)	Jacques Robitaille	Outaouais

(1) : membre régulier

(2) : membre associé

	ORGANISMES	REPRÉSENTANT/ES	RÉGION
26	Je Passe Partout (1)	Lucie Sampson	Montréal
27	Je raccroche (1)	Michel Lessard	Bas-Saint-Laurent
28	Je Réussis – Programme communautaire de soutien à l'élève et aux parents (1)	Nathalie Gagnon	Montréal
29	La Maison d'Aurore (2)	Roger Généreux	Montréal
30	La Maison de Jonathan (1)	Fernande LeBlanc-Sénéchal	Montérégie
31	La Maisonnée inc. – Service d'aide et de liaison pour les immigrants (2)	Marie-Ève Gendron	Montréal
32	Les Scientifines (1)	Valérie Bilodeau	Montréal
33	Maison de la famille de Port-Cartier (2)	Brigitte St-Laurent	Côte-Nord
34	Maison de la Famille du Grand-Portage (2)	France Rousseau	Bas-Saint-Laurent
35	Maison de l'Espoir Saguenay Lac-St-Jean inc. (1)	Isabelle Normandeau	Saguenay-Lac-Saint-Jean
36	Maison des Familles de Mercier-Est (2)	Christine Trépanier	Montréal
37	Maison Jeunes-Est (2)	Chantale Charron	Estrie
38	Milieu éducatif La Source (1)	Line Mathieu	Montréal
39	Motivation Jeunesse 16/18 inc. (1)	Kélème Milius	Montréal
40	Mouvement de sensibilisation pour une enfance meilleure (SEM) (2)	André Boulet	Montérégie
41	Perspectives Jeunesse (1)	Sylvain Plante Rose Franco	Montréal
42	POSA / Source des Monts (2)	Érik Gram	Montérégie
43	Pro-Jeune-Est Rimouski-Neigette (1)	Adèle Boudreau	Bas-Saint-Laurent
44	Projet Harmonie (2)	Mélissa Couture	Montréal
45	Projet 80 (1)	Sophie Aubin	Montréal
46	Promotion – Intégration – Société nouvelle (PROMIS) (2)	Mélanie Marsolais	Montréal
47	Réseau d'entraide des Appalaches (REA) (2)	Paulette Beaudry	Chaudière-Appalaches
48	REVDEC (1)	Julie Camirand	Montréal
49	Service d'aide communautaire (SAC) Anjou – Entre la rue et l'école (1)	Martine Bonneau	Montréal
50	Toujours ensemble (1)	Sophie Latour	Montréal
51	Vallée Jeunesse Outaouais (1)	Pierre Lamirande Annie Castonguay	Outaouais
52	Vallée Jeunesse Québec (1)	François Bélanger	Capitale-Nationale

(1) : membre régulier

(2) : membre associé

CONSEIL D'ADMINISTRATION 2010-2011

Fernande Leblanc-Sénéchal La Maison de Jonathan (Longueuil)	Présidente
Adèle Boudreau Pro-Jeune-Est Rimouski-Neigette (Rimouski)	Vice-présidente
Josée Lacoursière Benado (Delson)	Trésorière
Mélanie Marsolais Promotion – Intégration – Société nouvelle (PROMIS) (Montréal)	Secrétaire
Sophie Latour Toujours ensemble (Montréal)	Administratrice
Jacques Robitaille Jardin éducatif du Pontiac (Campbell's Bay)	Administrateur
François Bélanger Vallée jeunesse Québec (St-Gabriel-de-Valcartier)	Administrateur

ÉQUIPE 2010-2011

- Bineta Ba, directrice générale
- Michel Plamondon, agent de recherche et de communication
- Kim De Baene, responsable de la vie associative (jusqu'en septembre 2010)
- Nicole Éva Morin, adjointe administrative (depuis septembre 2010)
- Isabelle Talbot-Fournier, agente de développement (jusqu'en mai 2011)
- Gaëlle Brocvielle (depuis mai 2011)

BILAN DES ACTIVITÉS

ORIENTATION 1 : RENFORCER L'IDENTITÉ DU REGROUPEMENT ET DE SES MEMBRES COMME ACTEURS ESSENTIELS DE LA LUTTE AU DÉCROCHAGE SCOLAIRE

MISE EN CONTEXTE

Afin de jouer pleinement son rôle de regroupement national, le ROCQLD se doit d'être le plus représentatif possible. Cela implique non seulement un accroissement de ses effectifs mais aussi de sa connaissance des pratiques et des activités offertes par ses membres. De plus, il doit veiller au dynamisme de la vie associative en impliquant étroitement ses membres aux travaux qu'il réalise. Et enfin, il se donne aussi comme mandat de leur offrir des outils d'information et de communication destinés à favoriser les échanges et à enrichir le savoir collectif.

MEMBERSHIP

Nouvelle structure de membership

Dans le cadre de la 1^{re} année de sa planification quinquennale, le ROCQLD a, de nouveau, questionné la structure de son membership. C'est un débat qui est loin d'être nouveau. Depuis ses débuts, le ROCQLD a tenu presque à chaque année des discussions et des consultations auprès de ses membres pour évaluer le type de membership dont il devait se doter.

La « cohabitation », dans une même catégorie, de membres dont la mission est consacrée à la lutte au décrochage et de ceux dont ce n'est pas la mission principale, mais qui y consacrent un volet structuré, soulève régulièrement des enjeux en termes de gouvernance, de représentations et donc inévitablement de services offerts aux uns et aux autres. Le ROCQLD a décidé, cette année, de s'attaquer à cette question en tenant une assemblée de consultation suivie d'une assemblée extraordinaire lors de laquelle les membres se sont entendus sur la création de deux catégories : les membres « votants », qui ont une mission de lutte au décrochage, et les membres « associés » (sans droit de vote), qui ont un volet de lutte au décrochage.

De plus, le regroupement a profité du travail sur la structure de son membership pour revoir en profondeur les critères d'adhésion dont certains manquaient de précision et rendaient difficile l'analyse des demandes d'adhésion. Globalement, l'exercice a permis au regroupement de faire un grand pas au niveau de sa gouvernance, car la nouvelle structure apparaît plus logique et plus en adéquation avec les services que le regroupement est en mesure de rendre à chacun de ses membres. Cela fait, il reste à nous approprier cette nouvelle structure de façon à demeurer un regroupement inclusif, d'abord et avant tout au service de l'ensemble de ses membres.

Nouvelles adhésions

18 organismes ont déposé une demande d'adhésion cette année, dont 15 ont été acceptées. Au 30 juin 2011, le ROCQLD compte cinquante-deux (52) membres répartis dans douze (12) régions.

Nous tenons à souhaiter officiellement la bienvenue aux quinze (15) nouveaux membres de l'année 2010-2011 : Atelier Action jeunesse, Maison de la famille de Port-Cartier, Centre communautaire Bon courage de Place Benoît, Groupe en alphabétisation de Montmagny-Nord (GAMN), Projet Harmonie, Fondation pour l'éducation des enfants et jeunes adultes défavorisés (FEEJAD), Chantier d'apprentissage optimal (CHAPOP), Ici par les Arts, Maison Jeunes-Est, Association pour la réussite éducative des jeunes d'origine haïtienne du Québec (AREJ), Association sportive et communautaire du Centre-Sud (ASCCS), Au trait d'union, Maison de l'Espoir Saguenay Lac-St-Jean Inc., Maison de la Famille du Grand-Portage, Maison des Familles de Mercier-Est.

Afin de favoriser leur intégration, l'équipe de la permanence a offert diverses formes de soutien aux nouveaux membres qui en ont exprimé le besoin. Cet accompagnement a pris plusieurs formes : visite des bureaux des nouveaux membres pour mieux les connaître et répondre à leurs questions sur le regroupement et ses services, accompagnement pour les demandes de financement, notamment auprès du PACTE, appels téléphoniques réguliers, etc.

Collecte d'information sur les membres

Afin de mieux connaître les organismes membres du ROCQLD, nous invitons systématiquement chaque nouveau membre à compléter une fiche-portrait qui est ensuite transférée dans notre base de données. Par la suite, l'équipe permanente s'assure de la mise à jour de ces fiches-portraits. Une synthèse est ensuite intégrée à la section de notre site Web consacrée à la présentation de nos membres. Les informations recueillies sont également mises à profit aussi bien lors des nombreuses interventions du ROCQLD que pour répondre rapidement à diverses demandes.

VIE ASSOCIATIVE

Assemblée générale annuelle

L'assemblée générale annuelle (AGA) s'étalait sur deux jours cette année. Moment privilégié pour faire le point sur l'année écoulée, c'est aussi une occasion de discuter, partager des points de vue et des connaissances. Nous avons donc ajouté, à l'assemblée proprement dite, une journée consacrée à la formation, la réflexion et l'échange. Les membres du ROCQLD ont ainsi bénéficié de formations et de présentations suivies de discussions portant sur les trois thèmes suivants : l'autorité, le marketing social et les « PPP sociaux ».

Assemblée générale extraordinaire

Le 17 mars 2011, le ROCQLD a tenu une assemblée générale extraordinaire afin de statuer sur la proposition d'une nouvelle structure de membership, tel que mentionné plus haut.

Diffusion d'information

Le ROCQLD offre à ses membres différents supports à l'information. Le bulletin des membres en constitue l'élément central. Il s'accompagne d'une revue de presse qui recense les nouvelles touchant notre secteur. Et, selon les besoins, il est complété par des envois ponctuels par courrier électronique, les *Info-Express*.

La réorganisation des tâches, suite aux départs de deux personnes à la permanence, a eu pour impact une réduction de la fréquence de publication du bulletin qui a cependant été partiellement compensée par un recours plus fréquent aux *Info-Express*. Signalons également une nouvelle formule pour la revue de presse. Cette dernière est désormais commentée. Plus sélective, elle est davantage un outil pour développer notre réflexion sur certains enjeux qu'un simple relais d'information. Cette approche, combinée à des dossiers plus étoffés, nous aura notamment permis de mettre en perspective diverses annonces gouvernementales rapportées dans les médias ainsi qu'un certain nombre d'articles, en les confrontant aux résultats de la recherche portant sur les mêmes sujets.

C'est donc un enrichissement considérable de la capacité du ROCQLD à se positionner sur les enjeux les plus médiatisés de notre secteur. En dépit donc de cette baisse de fréquence de la publication du bulletin, beaucoup d'informations touchant notre secteur, les activités de nos membres ainsi que le suivi des dossiers du regroupement ont transité, cette année encore, via le bulletin et les *Info-Express*.

Consultation

Afin d'alimenter le ROCQLD sur ses représentations et prises de position, le regroupement mène régulièrement des enquêtes et sondages auprès de ses membres. Cette année, deux dossiers ont retenu notre attention, à savoir l'aide aux devoirs et Engagement Jeunesse.

COMITÉS DE TRAVAIL

Comité Adhésion

Mandat du comité

Recevoir et analyser les nouvelles demandes d'adhésion des organismes.
Présenter les nouvelles demandes
et émettre une recommandation au conseil d'administration du ROCQLD

Membres du comité :

Kim De Baene	ROCQLD	(jusqu'en septembre 2010)
Isabelle Talbot-Fournier	ROCQLD	(jusqu'en avril 2011)
Nicole Éva Morin	ROCQLD	(depuis avril 2011)
Adèle Boudreau	Pro-Jeune-Est Rimouski-Neigette	
Marie-Ève Gendron	La Maisonnée Inc.	
Roger Généreux	La Maison d'Aurore	

Réalisations :

Cette année, le comité a reçu dix-huit (18) demandes d'adhésion et il en a retenu quinze (15). Il a également travaillé de manière intensive à la réorganisation du membership du regroupement, tel que présenté plus haut (page 12).

Comité Évaluation

Mandat du comité

Soutenir l'implantation d'une démarche d'évaluation destinée à l'ensemble des membres du ROCQLD

Membres du comité :

Annie Castonguay	Vallée Jeunesse Outaouais
Pierre Daher	Je Passe Partout
Josée Lacoursière	Benado
Line Mathieu	Milieu éducatif La Source
Michel Plamondon	ROCQLD
Céline Rossini	CFP

Réalisations :

Le comité s'est réuni à quatre reprises. Ces rencontres ont conduit à l'élaboration d'une stratégie globale, assortie d'un plan d'action dont les premières activités se dérouleront cet automne.

Comité 3^e Rencontre nationale des organismes communautaires de lutte au décrochage

Mandat du comité

Voir à l'organisation, à la programmation et à l'évaluation de la 3^e Rencontre nationale des organismes communautaires de lutte au décrochage

Membres du comité :

Bineta Ba	ROCQLD
Isabelle Talbot-Fournier	ROCQLD
Gaëlle Brocvielle	ROCQLD
Rose Franco	Perspectives jeunesse
Claudia Olga Kadima	CARD
Adèle Boudreau	Pro-Jeune-Est Rimouski-Neigette
Julie Geoffroy	Centre de promotion communautaire Le Phare

Réalisations :

Le comité s'est réuni à quatre reprises cette année. Il a essentiellement travaillé à l'élaboration de la programmation, au plan de communication ainsi qu'à la recherche de commanditaires et de personnes-ressources.

PARTICIPATION BÉNÉVOLE

<p>Présidence</p> <table style="width: 100%; border-collapse: collapse;"> <tr> <td style="width: 70%;">Total d'heures travaillées</td> <td style="text-align: right;">168</td> </tr> <tr> <td>Estimation financière</td> <td style="text-align: right;">3 360 \$</td> </tr> </table>	Total d'heures travaillées	168	Estimation financière	3 360 \$	<p>Conseil d'administration</p> <table style="width: 100%; border-collapse: collapse;"> <tr> <td style="width: 70%;">Participants</td> <td style="text-align: right;">7</td> </tr> <tr> <td>Nombre de réunions</td> <td style="text-align: right;">11</td> </tr> <tr> <td>Heures/personne/réunion</td> <td style="text-align: right;">4 (moyenne)*</td> </tr> <tr> <td>Total d'heures</td> <td style="text-align: right;">308</td> </tr> <tr> <td>Estimation financière</td> <td style="text-align: right;">6 360 \$</td> </tr> </table> <p style="font-size: small;">*Moins d'heures par réunion car certaines ont été faites par téléphone ou électroniquement.</p>	Participants	7	Nombre de réunions	11	Heures/personne/réunion	4 (moyenne)*	Total d'heures	308	Estimation financière	6 360 \$						
Total d'heures travaillées	168																				
Estimation financière	3 360 \$																				
Participants	7																				
Nombre de réunions	11																				
Heures/personne/réunion	4 (moyenne)*																				
Total d'heures	308																				
Estimation financière	6 360 \$																				
<p>Comité « Adhésion »</p> <table style="width: 100%; border-collapse: collapse;"> <tr> <td style="width: 70%;">Participants</td> <td style="text-align: right;">2</td> </tr> <tr> <td>Nombre de réunions (18 dossiers analysés)</td> <td style="text-align: right;">18</td> </tr> <tr> <td>Heures/personne/réunion</td> <td style="text-align: right;">6</td> </tr> <tr> <td>Total d'heures</td> <td style="text-align: right;">216</td> </tr> <tr> <td>Estimation financière</td> <td style="text-align: right;">4 320 \$</td> </tr> </table>	Participants	2	Nombre de réunions (18 dossiers analysés)	18	Heures/personne/réunion	6	Total d'heures	216	Estimation financière	4 320 \$	<p>Comité « Évaluation »</p> <table style="width: 100%; border-collapse: collapse;"> <tr> <td style="width: 70%;">Participants</td> <td style="text-align: right;">4</td> </tr> <tr> <td>Nombre de réunions</td> <td style="text-align: right;">4</td> </tr> <tr> <td>Heures/personne/réunion</td> <td style="text-align: right;">6</td> </tr> <tr> <td>Total d'heures</td> <td style="text-align: right;">144</td> </tr> <tr> <td>Estimation financière</td> <td style="text-align: right;">2 880 \$</td> </tr> </table>	Participants	4	Nombre de réunions	4	Heures/personne/réunion	6	Total d'heures	144	Estimation financière	2 880 \$
Participants	2																				
Nombre de réunions (18 dossiers analysés)	18																				
Heures/personne/réunion	6																				
Total d'heures	216																				
Estimation financière	4 320 \$																				
Participants	4																				
Nombre de réunions	4																				
Heures/personne/réunion	6																				
Total d'heures	144																				
Estimation financière	2 880 \$																				
<p>Comité 3^e Rencontre nationale des organismes communautaires de lutte au décrochage</p> <table style="width: 100%; border-collapse: collapse;"> <tr> <td style="width: 70%;">Participants</td> <td style="text-align: right;">4</td> </tr> <tr> <td>Nombre de réunions</td> <td style="text-align: right;">4</td> </tr> <tr> <td>Heures/personne/réunion</td> <td style="text-align: right;">6</td> </tr> <tr> <td>Total d'heures</td> <td style="text-align: right;">144</td> </tr> <tr> <td>Estimation financière</td> <td style="text-align: right;">2 880 \$</td> </tr> </table>	Participants	4	Nombre de réunions	4	Heures/personne/réunion	6	Total d'heures	144	Estimation financière	2 880 \$	<p>TOTAL DE LA PARTICIPATION BÉNÉVOLE :</p> <table style="width: 100%; border-collapse: collapse;"> <tr> <td style="width: 70%;">Nombre total d'heures</td> <td style="text-align: right;">980</td> </tr> <tr> <td>Valeur estimée</td> <td style="text-align: right;">19 800 \$</td> </tr> <tr> <td>Charges sociales estimées (15%)</td> <td style="text-align: right;">2 970 \$</td> </tr> <tr> <td>Total :</td> <td style="text-align: right;">22 770 \$</td> </tr> </table>	Nombre total d'heures	980	Valeur estimée	19 800 \$	Charges sociales estimées (15%)	2 970 \$	Total :	22 770 \$		
Participants	4																				
Nombre de réunions	4																				
Heures/personne/réunion	6																				
Total d'heures	144																				
Estimation financière	2 880 \$																				
Nombre total d'heures	980																				
Valeur estimée	19 800 \$																				
Charges sociales estimées (15%)	2 970 \$																				
Total :	22 770 \$																				
<p>Note : nous comptons six heures par réunion en moyenne. Le nombre d'heures travaillées est celui du nombre d'heures par personne X par le nombre de membres participant au comité X par le nombre de réunions. L'estimation financière est le produit du nombre d'heures travaillées au total et du salaire moyen des membres, estimé à 20 \$/heure.</p>																					

***Un grand merci à tous les membres
qui ont offert leur temps, leur énergie et leur expertise
afin de soutenir les projets du regroupement.***

ORIENTATION 2 : DÉVELOPPER ET CONSOLIDER L'EXPERTISE DU REGROUPEMENT ET DE SES MEMBRES

MISE EN CONTEXTE

Afin de promouvoir efficacement les pratiques des OCLD, le ROCQLD doit œuvrer à l'enrichissement de sa propre expertise en matière de persévérance scolaire tout en soutenant le développement de celle de ses membres. Pour ce faire, il doit bien sûr consolider l'équipe de la permanence mais également alimenter ses prises de position par la recherche et l'analyse. C'est en outre en diffusant ces analyses auprès de ses membres et en leur offrant ponctuellement des formations appropriées que le ROCQLD contribue au développement et à la consolidation d'une expertise commune au sein du regroupement.

LE MAINTIEN DE L'EXPERTISE AU ROCQLD

Cette année en aura été une de bouleversement au sein de l'équipe avec le départ de Kim De Baene, responsable de la vie associative (septembre 2010) et d'Isabelle Talbot-Fournier, agente de développement et de liaison (mai 2011). Le ROCQLD a dû procéder à une réorganisation de l'équipe, ce qui donné lieu à l'embauche de deux nouvelles ressources, soit Nicole Eva Morin (adjoite administrative) et Gaëlle Brocvielle, chargée de projets, principalement pour la 3^e Rencontre nationale.

Les départs de collègues rappellent aussi l'importance de travailler à la rétention du personnel et par conséquent au maintien de l'expertise qui a été développée. Cet enjeu est crucial pour des ressources qui, bien souvent, disposent de peu de moyens pour assurer cette stabilité. Voilà pourquoi le ROCQLD a évalué cette année la possibilité de se doter d'une assurance collective ainsi que d'un plan de retraite. Les démarches ont été entamées au mois de mai et devraient aboutir au courant de l'automne 2011.

OFFRES DE FORMATION

Cette année, le ROCQLD a profité du rassemblement de ses membres à l'occasion de l'AGA pour leur offrir deux formations. La première, par monsieur Daniel Courtois de l'organisme Pro-Jeune-Est Rimouski-Neigette, s'adressait aux intervenants et portait sur les diverses façons d'exercer l'autorité. On y présentait trois grands styles d'autorité tout en explorant les forces et les faiblesses de chacun selon les différentes étapes du développement des jeunes. La seconde, par madame Marielle Raïche du Centre St-Pierre, offrait un tour d'horizon des principes issus du marketing et illustrait la façon dont ils pouvaient être mis à profit pour enrichir les relations entre une association et ses membres, ses partenaires ou tout acteur social avec lequel il est appelé à interagir.

Par ailleurs, le ROCQLD amorçait l'an dernier une collaboration avec le Centre de formation populaire (CFP) dans le cadre d'un projet visant à soutenir ses membres dans la mise en place et le développement de pratiques d'évaluation. Le projet a connu une évolution considérable cette année, en particulier grâce au soutien financier de Centraide du Grand Montréal et du Secrétariat à l'action communautaire autonome et aux initiatives sociales (SACAS).

Une enquête téléphonique auprès de l'ensemble des membres du ROCQLD a tout d'abord permis de dresser un « état des lieux » tout en validant leur intérêt pour le développement de pratiques évaluatives et en identifiant leurs besoins. Un comité de travail a ensuite été formé.

Composé de quatre représentants d'organismes membres, d'un représentant du ROCLD et d'un représentant du CFP, le comité a élaboré une stratégie et un plan d'action afin d'atteindre les quatre objectifs suivants :

1. Sensibiliser les membres du ROCQLD à l'importance de l'évaluation participative
2. Soutenir les membres du ROCQLD dans la mise en place de pratiques d'évaluation adaptées à leur réalité
3. Favoriser le partage d'expertise en matière d'évaluation entre les membres du ROCQLD
4. Faire valoir les résultats des pratiques de lutte au décrochage en milieu communautaire.

Les membres du ROCQLD bénéficieront donc, à compter de l'automne 2011, d'une offre de formation et de soutien-conseil adaptée à leurs besoins et à leur réalité tout en respectant leurs valeurs et façons de faire. Cette offre se poursuivra en 2012.

ANALYSES ET PRISES DE POSITION

Un accent particulier a été mis cette année sur l'élargissement de nos connaissances touchant différents aspects de la problématique du décrochage scolaire. Des revues de littérature et diverses analyses ont permis à la permanence du ROCQLD ainsi qu'à ses membres de développer un point de vue plus nuancé sur certaines questions, notamment celles qui reviennent fréquemment dans les médias : l'interprétation fluctuante des statistiques sur le décrochage scolaire, le rôle des parents dans la réussite scolaire de leurs enfants, les « modèles » de systèmes éducatifs issus de divers pays, le décrochage des garçons, l'utilisation des technologies de l'information et de la communication (TIC) en classe, le lien entre pauvreté et décrochage scolaire, etc.

Ce travail a également porté sur les grands enjeux de notre secteur. Nous avons ainsi pu mettre en perspective certaines initiatives gouvernementales telles que, par exemple, l'acquisition massive de tableaux blancs interactifs et la campagne du MELS ciblant les garçons. Une attention particulière a bien sûr été portée aux diverses « voies de réussite » proposée par le MELS dans le plan « L'école, j'y tiens! ». L'arrivée de Réunir Réussir, partenariat entre le gouvernement du Québec et la Fondation Lucie et André Chagnon et ciblant la réussite éducative, a également été l'occasion d'une vaste réflexion sur les partenariats public-privé et leur impact sur les programmes sociaux publics. Il en a découlé une prise de position officielle du ROCQLD sur les « PPP sociaux » et un document de réflexion a également été distribué à nos membres et partenaires.

ORIENTATION 3 : FAIRE CONNAÎTRE ET RECONNAÎTRE L'EXPERTISE DU REGROUPEMENT ET DE SES MEMBRES

MISE EN CONTEXTE

À titre de regroupement national, le ROCQLD est appelé à jouer un double rôle : rassembleur du milieu communautaire québécois de lutte au décrochage, il agit également comme promoteur des approches développées par ce même milieu auprès de tous les acteurs soucieux de favoriser la réussite éducative des jeunes. Pour ce faire, il conjugue activités structurantes pour le secteur, représentations nationales, partenariats, diffusion d'information et prises de position sur les enjeux du secteur. Également, puisque la reconnaissance passe aussi par un financement adéquat, une part importante du travail du ROCQLD est consacrée à cette question. Ce travail porte principalement sur le financement des groupes reconnus au PACTE¹ du MELS et sur l'accréditation de nouveaux groupes.

PROJETS STRUCTURANTS POUR LE SECTEUR

3^e Rencontre nationale des organismes communautaires de lutte au décrochage

Nous avons amorcé cette année les préparatifs de la 3^e Rencontre nationale, qui se tiendra le 17 novembre prochain au Centre St-Pierre, à Montréal. Cet événement sera aussi l'occasion de souligner les 15 ans du ROCQLD.

Les Rencontres nationales visent à offrir un lieu d'échange, de formation et de partage des connaissances aux intervenants et coordonnateurs des organismes communautaires de lutte au décrochage, ainsi qu'à leurs partenaires.

Les principales étapes franchies jusqu'en juin 2011 sont les suivantes :

- Recherche de financement auprès du MELS qui a octroyé un montant de 30 000 \$ à la tenue de l'événement (octobre 2010)
- Mise sur pied d'un comité organisateur (novembre 2010)
- Élaboration de la programmation, plan de communication, recherche de commanditaires, recherche de personnes-ressources, logistique (décembre 2010 à juin 2011)

Sous le thème *Prendre le temps de Réussir*, cette troisième rencontre nationale met l'emphase sur cette spécificité de l'approche des groupes communautaires qui réside dans le lien profond et durable qu'ils réussissent à bâtir avec les jeunes et leurs familles. C'est aussi un thème qui appelle à prendre une pause pour réfléchir à nos pratiques et à nos façons de faire. Et à prendre du recul face à cette « urgence d'agir » qui a été le premier moteur de la mobilisation autour de la persévérance scolaire et la réussite éducative.

Madame Monique F. Leroux, présidente et chef de la direction du Mouvement des caisses Desjardins, a accepté d'assurer la présidence d'honneur de l'événement, ce qui témoigne d'une belle reconnaissance du travail des groupes membres du ROCQLD dont plusieurs bénéficient, depuis de nombreuses années, de l'appui des différentes caisses Desjardins.

¹ Le Programme d'action communautaire sur le terrain de l'éducation (PACTE) offre un soutien financier à des organismes d'action communautaire autonomes qui fournissent des services éducatifs alternatifs. Ces services alternatifs répondent à des besoins spécifiques en éducation auxquels le réseau officiel ne suffit pas.

Source : http://www.formulaire.gouv.qc.ca/cgi/affiche_doc.cgi?dossier=9180&table=0.

Évaluation des pratiques communautaires de lutte au décrochage

Le projet du ROCQLD consacré au développement et au soutien de pratiques d'évaluation chez ses membres déborde la simple offre de formation. Il s'inscrit en effet dans un mouvement de réflexion et d'expérimentation au sein du milieu communautaire qui remonte à une vingtaine d'années.

La question de l'évaluation est complexe et comporte des enjeux majeurs en regard notamment de l'autonomie du milieu communautaire. Les risques de glissement de sens entre évaluation et reddition de comptes demeurent très présents, en particulier dans un contexte où se multiplient les sources de financement issues de l'entreprise privée. Les partenariats publics et philanthropiques, par exemple, ouvrent la voie à l'introduction, au sein même de la gestion des fonds publics destinés à financer des programmes sociaux, de modèles d'évaluation de programmes inspirés des pratiques du milieu des affaires et s'assimilant au suivi de gestion.

Dans un tel contexte, le développement d'une évaluation qui soit d'abord et avant tout au service de la mission de nos membres devient crucial. Et, à terme, c'est l'ensemble de notre secteur qui en bénéficiera.

REPRÉSENTATIONS ET PARTENARIATS

Le travail de représentation nationale du regroupement et le développement de partenariats se sont poursuivis cette année de manière intensive, résultat des nombreuses initiatives ciblant la réussite éducative. Le regroupement a également poursuivi son travail de représentation dans la région de Montréal.

Représentations nationales

➤ Plan d'action gouvernemental *L'école, j'y tiens!*

Le ROCQLD a poursuivi les démarches amorcées l'an passé avec la ministre Courchesne afin de sensibiliser le MELS au travail et à la contribution des OCLD à la réussite des jeunes. Ainsi, les mois qui ont suivi sa nomination, madame Beauchamp a rencontré les responsables du ROCQLD afin d'une part de mieux connaître le milieu communautaire œuvrant en lutte au décrochage et d'autre part d'entendre les revendications du secteur, notamment en matière de financement et de participation au déploiement du plan d'action *L'école j'y tiens!* Un plan, rappelons-le, duquel les OCLD sont absents. Les premières discussions ont laissé entrevoir de l'ouverture du côté de la ministre, sans pour autant parler d'avancée majeure en matière de prise en compte de l'expertise des OCLD.

➤ Réunir Réussir (R²)

Suite à la diffusion de notre document de réflexion sur les « PPP sociaux », dont une bonne partie portait sur R², deux rencontres se sont tenues avec les responsables du nouvel organisme afin d'échanger sur l'analyse que le ROCQLD faisait de l'approche de mobilisation régionale. Sans nier l'importance et les apports de la mobilisation régionale, le regroupement a tenu à rappeler à la fois les enjeux importants soulevés par une telle démarche et en particulier son possible impact négatif sur le travail des groupes communautaires.

Le ROCQLD espère que ces discussions auront permis aux responsables de mieux saisir les préoccupations de ses membres face à cette initiative et, surtout, qu'ils prendront davantage en compte les recommandations formulées dans le document de réflexion. Lors de ces rencontres, les responsables de R2 se sont engagés à renforcer les liens « local – régional » et à mieux intégrer les OCLD à la démarche.

➤ **Fédération des Commissions scolaires du Québec**

Le 4 février 2011, le ROCQLD, représenté par sa présidente et sa directrice, a été invité par la Fédération des commissions scolaires du Québec (FCSQ) à s'adresser à une vingtaine de présidents de commission scolaire membres de la Commission permanente sur la mission éducative.

Là aussi, l'objectif de la rencontre était de permettre aux commissions scolaires de mieux connaître notre secteur, de les sensibiliser aux difficultés de la collaboration école-OCLD, notamment celle qui est liée à l'absence d'entente formelle (protocoles) entre les écoles ou commissions scolaires et les organismes.

Partenariats et collaborations au plan national

➤ **Groupe d'action sur la persévérance et la réussite scolaires**

Nous avons poursuivi notre implication au sein du Groupe d'action sur la persévérance et la réussite scolaires au Québec². Au cours de l'année 2010-2011, le Groupe a lancé le projet d'organisation des 2^{es} Rencontres interrégionales qui se sont tenues à Québec, les 19 et 20 octobre 2011. Le ROCQLD ne fait pas partie du comité organisateur mais a participé activement aux premières discussions portant sur la programmation. De plus, un atelier portant spécifiquement sur l'approche et la contribution des OCLD à la réussite des jeunes, fait partie de cette programmation.

Trois rencontres de travail ont eu lieu et ont porté, pour leur quasi-totalité, sur la préparation des Rencontres interrégionales.

➤ **Projet Mobilys**

Mobilys est un projet mis sur pied au début de l'an 2009, à l'initiative d'un spécialiste des nouvelles technologies, monsieur Nicolas Arsenault, qui avait le souhait de s'impliquer dans le domaine de l'éducation en mettant ses compétences au service de la réussite des jeunes. Son projet vise à offrir une vitrine sur Internet aux organismes et écoles ayant un projet de persévérance scolaire.

Jusqu'à présent, parmi nos membres, seul l'organisme *Toujours ensemble*, pour le projet *Passeport pour ma réussite*, a pu bénéficier de cette vitrine lors de la phase test qui s'est déroulée de novembre 2009 à avril 2010³.

Mobilys devait entamer au cours de l'année la phase de déploiement de l'outil web au sein de plusieurs organismes, dont une dizaine de membres du ROCQLD qui avaient manifesté leur intérêt pour l'outil. Cependant, les démarches de recherche de financement n'ont pas permis à l'organisme d'honorer son engagement et, à ce jour, aucun groupe, membre du ROCQLD, n'a pu bénéficier de l'outil, malgré les promesses qui avaient été faites.

² Dirigé par monsieur L. Jacques Ménard, le Groupe réunit une trentaine de représentants d'organismes régionaux et provinciaux, du milieu des affaires et de la société civile et se veut un lieu de concertation, de mobilisation et d'action sur la question de la persévérance scolaire.

³ On peut visionner la vidéo à l'adresse suivante : <http://www.facebook.com/toujoursensemble>.

➤ **Comité DEAAC-FREREF⁴**

Le ROCQLD a poursuivi son implication au sein du Comité DEAAC-FREREF, chargé de piloter, depuis 2007, une recherche-action sur le thème du raccrochage scolaire à l'éducation des adultes. Ce projet, mené dans trois régions du Québec ainsi qu'au Luxembourg et dans la région Rhône-Alpes en France, a pour objectif d'identifier les facteurs influençant un bon accompagnement au raccrochage scolaire.

La première phase du projet a permis d'analyser le travail d'accompagnement effectué par les Carrefours jeunesse-emploi (CJE) et les Centres d'éducation des adultes. Un rapport d'étape a été produit, suivi plus récemment de la publication d'un recueil de conditions essentielles à une démarche d'intervention auprès des raccrocheurs de 16-20 ans.

La deuxième phase porte sur la contribution du milieu communautaire autonome au processus de raccrochage scolaire. Ainsi, trois membres du ROCQLD – Benado (Delson), L'Ancre des jeunes (Montréal) et le Jardin éducatif du Pontiac (Campbell's Bay) – ont été retenus par le Comité et intégrés à la démarche.

Le résultat des données recueillies sur le terrain a été présenté aux membres du conseil d'administration et aux organismes participants, le 24 novembre 2010. Une version plus aboutie devrait être disponible d'ici quelques mois pour une validation avant la publication de la recherche aux Presses universitaires du Québec.

➤ **Comité de projet : outil d'aide à la pratique de l'accompagnement scolaire à base communautaire**

Le ROCQLD a été invité, en janvier 2010, à se joindre au comité de projet chargé de la création d'un guide sur la pratique d'accompagnement scolaire à base communautaire. Outre le ROCQLD, le comité est composé de représentants des organismes suivants : la DSP-Montréal, le Centre de transfert pour la réussite éducative du Québec (CTREQ), ainsi que Je Passe Partout.

Le guide est réalisé à partir des travaux de la recherche évaluative ayant porté sur les « modèles » communautaire (Je Passe Partout) et institutionnel (écoles d'Hochelaga-Maisonneuve) en accompagnement scolaire. Cette recherche a été menée pendant trois ans, de 2003 à 2006, par une équipe de la Direction de santé publique de Montréal (DSP-Montréal) et de l'Université du Québec à Montréal (UQAM) et a conclu à l'existence d'un facteur de protection dans des secteurs défavorisés où la collaboration école-communauté est plus concertée et plus innovante.

Le transfert de ces résultats permettra de soutenir l'amélioration des pratiques d'aide aux devoirs ainsi que des pratiques de collaboration école-famille-communauté. Pour le secteur des OCLD, cet outil représente, de plus, une opportunité de mettre de l'avant l'expertise qui y est développée. Le guide devrait être finalisé d'ici l'automne 2011.

➤ **Comité « École Famille Communauté » du CTREQ**

Le projet « École Famille Communauté » (ÉFC) du CTREQ a été mis sur pied en 2008. Il s'agit d'une démarche visant à doter les milieux de pratique d'un ensemble d'outils portant sur les collaborations école-famille-communauté, en plus d'offrir un accompagnement aux milieux désireux de réaliser des activités sur ce thème. Un comité de consultation, auquel participe le ROCQLD, a été mis sur pied en décembre 2008.

⁴ Direction de l'éducation des adultes et de l'action communautaire-Fondation des régions européennes pour la recherche en éducation et en formation.

La 1^{re} phase a été consacrée à l'élaboration d'un répertoire d'initiatives ÉFC au Québec et ailleurs dans le monde. Le répertoire regroupe à ce jour une soixantaine de fiches-projets disponibles sur le Réseau d'information pour la réussite éducative (RIRE) (<http://rire.ctreq.qc.ca/repertoires>).

Suite à la production de ce répertoire et d'un guide des conditions essentielles à un partenariat ÉFC, le projet du CTREQ a amorcé une nouvelle phase cette année : il s'agit à la fois de la production d'un guide d'élaboration d'un partenariat ÉFC et d'une offre d'appui scientifique à des projets ÉFC (existants ou en développement). L'objectif de cet accompagnement est, d'une part, de valider la pertinence des outils développés dans le cadre du projet du CTREQ, et, d'autre part, de soutenir le développement ou la consolidation d'initiatives qui peuvent être inspirantes et « transférables » à d'autres milieux. Après un appel de projets ciblé, le CTREQ en a retenu deux : l'école des parents de l'organisme RÉSO, et le projet de groupes locaux de parents de ABC des Hauts plateaux de Montmagny-l'Islet, membre du ROCQLD. Les bilans de cette démarche seront connus en 2012, et le projet EFC dans son ensemble devrait prendre fin en octobre 2012.

➤ ***Interjeunes***

Le ROCQLD a poursuivi ses discussions au sein de la coalition Interjeunes, qui se veut un lieu de concertation et d'actions sur les enjeux touchant l'action communautaire autonome jeunesse. La coalition compte aujourd'hui cinq membres : le Regroupement des Auberges du cœur du Québec (RACQ), le Regroupement des organismes communautaires autonomes jeunesse du Québec (ROCAJQ), le Regroupement des maisons de jeunes du Québec (RMJQ), le ROCQLD ainsi que le Regroupement des organismes communautaires québécois en travail de rue (ROCQTR) qui s'est joint cette année à la coalition.

Interjeunes a poursuivi ses travaux amorcés l'an dernier sur le programme Engagement jeunesse (EJ) dont le déploiement s'est fait à l'échelle du Québec. Suite à la journée de réflexion organisée en septembre 2010, les représentants d'Interjeunes ont répondu à l'invitation des responsables du programme et rencontré les dix-sept agents de liaison d'EJ afin de mieux comprendre le programme et d'échanger avec ses responsables.

Partenariats et collaborations au plan régional

➤ ***Réseau réussite Montréal***

Le regroupement a poursuivi son implication au Réseau réussite Montréal (RRM) qui en est à sa deuxième année d'existence. Cette année encore, quelques travaux ont porté sur la structuration de RRM et en particulier sur le membership et sur les questions de gouvernance. Cependant, l'accent a davantage été mis sur l'élaboration des plans d'action dans les six quartiers ciblés et sur l'élargissement éventuel des secteurs rejoints.

Comme l'an passé, le ROCQLD n'a pas ménagé ses efforts pour favoriser la participation des OCLD à la démarche. Plusieurs rencontres avec des responsables de RRM et une implication dans les différents projets et événements de l'instance, ont permis de mieux faire connaître le travail des OCLD.

On peut citer, comme exemple, la participation exceptionnelle des OCLD aux Journées de la persévérance scolaire organisées pour la première fois à Montréal. Cet événement, organisé chaque année dans une dizaine de régions du Québec et piloté par les instances régionales de concertation, se veut un moment privilégié de mobilisation de toute la société en faveur de la persévérance scolaire et ce, à travers un ensemble d'activités dans tous les milieux (scolaire, communautaire, privé, etc.).

Cet événement a été l'occasion pour le ROCQLD de mobiliser ses membres montréalais pour qu'ils participent massivement à l'événement. Sur 26 membres, 23 ont pris part à l'événement en organisant une activité spéciale autour de la persévérance scolaire.

En 2010-2011, le ROCQLD a participé à :

- 4 assemblées des partenaires;
- 5 rencontres du comité de mobilisation;
- 1 rencontre du sous-comité « Journées de la persévérance scolaire »;
- 3 rencontres du sous-comité Guide d'élaboration d'un plan d'action local;
- 1 événement de lancement des Journées de la persévérance scolaire à Montréal.

➤ ***Poursuite du Projet Concordia***

Le projet Concordia, qui a débuté en septembre 2007, a connu un second souffle en mars 2010 avec l'annonce de la bonification de l'enveloppe qui y est allouée. Ce projet offre aux membres du ROCQLD la possibilité d'employer des étudiants, rémunérés par l'Université Concordia, à titre d'intervenants auprès des jeunes.

De 2007 à juin 2011, six organismes membres - Toujours ensemble, L'Ancre des jeunes, le Centre communautaire Tyndale St-Georges, le Centre communautaire Dawson, Grands frères Grandes sœurs du Grand Montréal et Les Scientifines – ont bénéficié de ce partenariat avec l'embauche d'un total de 12 étudiants. Pour la dernière année de financement du projet, à savoir 2011-2012, quatre nouveaux étudiants seront recrutés dans les organismes, portant le total à seize. De plus, un nouveau volet s'est ajouté qui permet de recruter également des étudiants bénévoles.

Par ailleurs, dans le cadre des Journées de la persévérance scolaire, le ROCQLD et Concordia ont conjointement organisé un événement « réseautage » afin de souligner leur partenariat. Les différents groupes participant au projet étaient présents pour effectuer un bilan et discuter des avenues de consolidation du projet. La rencontre a eu lieu à Concordia, le 18 février 2011.

➤ ***L'école montréalaise***

Le ROCQLD a engagé des discussions cette année avec l'École montréalaise (anciennement appelée Programme de soutien à l'école montréalaise) afin d'évaluer l'opportunité de bâtir une offre de formation destinée à ses membres de Montréal.

Plusieurs rencontres ont eu lieu mais n'ont pas permis, à ce jour, d'avancées notables sur le projet, principalement en raison des restructurations en cours au sein de l'organisme. Toutefois, les discussions devraient reprendre à la rentrée afin de poursuivre le travail amorcé en 2010-2011.

Événements auxquels le ROCQLD a participé (par ordre chronologique)

- *Séminaire : Des indicateurs sociocommunautaires... Pour qui? Pourquoi?, Comment?*, 1^{er} décembre 2010. Organisé par Relais-Femme, L'R des centres de femmes du Québec et la Table de concertation du mouvement des femmes Centre-du-Québec, ce séminaire explorait les indicateurs sociocommunautaires issus à la fois du mouvement des indicateurs sociaux et de celui des indicateurs communautaires. En matière d'évaluation, le choix des indicateurs est déterminant. Pour le milieu communautaire en particulier, cette question est cruciale afin d'éviter que les évaluations imposées par les bailleurs de fonds ne s'appuient sur des indicateurs qui ne peuvent rendre compte de l'impact réel de nos actions. Les éclaircissements apportés ont permis au ROCQLD de mieux cerner les enjeux liés à cet aspect de l'évaluation.

- *Colloque : L'évaluation par et pour le communautaire*, 23 et 24 mars 2010. Organisé par le Centre de formation populaire, cet événement abordait les multiples facettes de l'évaluation en milieu communautaire et les enjeux qui s'y rattachent. La directrice du ROCQLD a participé à un panel où trois représentants de regroupements partageaient leur expérience sur l'élaboration de stratégies visant à mieux outiller leurs membres en matière d'évaluation. Madame Bineta Ba y a présenté les origines du projet consacré à l'évaluation que le ROCQLD a mis sur pied tout récemment. Ce fut également une excellente occasion de découvrir diverses expériences du milieu communautaire et d'approfondir les nombreux questionnements que l'évaluation ne manque pas de susciter.
- *Formation : Les PPP sociaux et la concurrence du bien*, 4 mai 2011. Organisée par le RQ-ACA, cette présentation de Carol Gélinas (ROCFM) et de Michel Parazelli (UQAM) proposait un regard critique sur les fondements théoriques et les concepts qui sous-tendent l'action philanthropique des fondations privées en partenariat avec les pouvoirs publics, en matière de prévention précoce, en les confrontant aux conceptions et valeurs qui prévalent dans le milieu communautaire et, également, à d'autres courants de pensée issus de la recherche.
- *Journée de réflexion sur les partenariats publics et philanthropiques*, 6 mai 2011. Organisée par le CDC Action Solidarité du Grand Plateau, la journée visait à alimenter la réflexion des organismes locaux sur l'opportunité de leur implication dans les divers partenariats publics et philanthropiques (Avenir d'enfants, Réunir Réussir, Québec en forme, Appui pour les proches aidants). Le ROCQLD y a présenté Réunir Réussir et les enjeux liés à ce partenariat pour notre secteur.
- *Journées de la persévérance scolaire, organisées par les IRC⁵ des différentes régions du Québec*, du 14 au 18 février 2011. Le ROCQLD a invité tous ses membres à participer aux Journées en leur fournissant toute l'information, via le bulletin des membres le Bavard^{LD}, sur l'événement lui-même ainsi que sur les IRC des quinze régions participantes. Plusieurs ont répondu à l'appel en organisant diverses activités. Le ROCQLD était également présent au lancement des Journées à Montréal, ainsi qu'à un déjeuner-causerie à la Chambre de commerce du Montréal métropolitain en présence de la ministre Beauchamp. En marge de ce déjeuner, se tenait aussi une activité de réseautage visant le maillage entre les organismes œuvrant en persévérance scolaire et les entreprises interpellées par cet enjeu. Treize (13) membres, de même que le ROCQLD, ont tenu des kiosques d'information dans le cadre de cette activité. Toujours dans le cadre de ces Journées, le ROCQLD a organisé un événement conjointement avec l'Université Concordia afin de souligner leur partenariat de quatre ans en faveur de la persévérance scolaire. Et pour finir, la directrice du ROCQLD a animé un atelier destiné aux parents et portant sur l'implication parentale dans la réussite scolaire.
- *AGA du CTREQ* : 30 septembre 2010
- *AGA de l'ICÉA* : 28 octobre 2010

ORGANISATIONS DONT LE ROCQLD EST MEMBRE

En plus de favoriser la vie associative de ses membres, le ROCQLD s'implique également dans les organisations suivantes :

- CTREQ,
- CSMO-ESAC,
- Coalition Interjeunes,
- ICEA,
- Groupe d'action sur la persévérance et la réussite scolaires,
- RQ-ACA,

⁵ Instances régionales de concertation sur la persévérance scolaire

- RRM (voir point sur les partenariats régionaux),
- Chambre de commerce du Montréal métropolitain.

COMMUNICATION ET PROMOTION

Outre les diverses représentations et la participation à de nombreux événements, le ROCQLD a organisé une séance de discussion et de remue-méninges, animée par madame Marielle Raïche du Centre St-Pierre, où diverses avenues ont été explorées afin d'améliorer la visibilité du regroupement et de ses membres. Des outils de promotion ont par la suite été proposés à l'ensemble de nos membres. Les idées recueillies à cette occasion seront mises à profit dans le cadre d'un plan de communication au cours de l'année qui vient. Quelques ajouts à notre site Web ont également permis de mieux faire connaître le travail de nos membres.

FINANCEMENT DES MEMBRES

Afin de soutenir le développement et la consolidation de ses organismes membres, une part importante du travail du ROCQLD est consacrée à favoriser leur accès à un financement approprié.

Démarches auprès du MELS

Cette année encore, le ROCQLD a poursuivi ses démarches auprès du MELS afin d'assurer la consolidation du financement des OCLD accrédités ou admissibles au PACTE. Ce travail s'effectue principalement à travers trois comités :

Comité mixte MELS/organismes communautaires

Ce comité décisionnel est composé d'une personne responsable à la Direction générale de l'éducation des adultes, de la professionnelle responsable du programme PACTE et des représentants des organismes communautaires (RGPAQ, COCAF, LVQ/BAQ⁶, Écoles de la rue et ROCQLD). Le comité se veut un lieu privilégié de concertation, d'échanges et de discussions entre les organismes et le MELS en ce qui concerne l'action communautaire autonome en éducation. Il y a eu, en tout, trois (3) rencontres de comité mixte cette année.

Comité de travail MELS/organismes communautaires

Ce comité, composé des analystes du programme PACTE et des représentants des organismes communautaires, est un lieu d'information et de travail sur les aspects opérationnels de ce programme de soutien. Son mandat lui vient directement du comité mixte. Il y a eu trois (3) rencontres visant à proposer une bonification du processus de reddition de compte.

Comité des représentants des organismes communautaires

Ce comité, composé des représentants du RGPAQ, de la COCAF, du LVQ/BAQ et du ROCQLD, est un lieu de réflexion et de préparation des actions collectives entre les regroupements face au gouvernement, plus particulièrement face au MELS. Il y a eu deux (2) rencontres cette année.

Au sein de ces trois comités, les travaux ont essentiellement porté sur la mise en œuvre du plan de travail 2010-2011, entre autres la tenue d'une consultation sur le renouvellement de la politique d'éducation des adultes et de formation continue, la poursuite de la révision des règlements généraux des groupes accrédités au PACTE, l'amélioration du processus de reddition de compte et des discussions sur la répartition de la marge de manœuvre 2011-2012 de l'enveloppe PACTE (voir point suivant).

⁶ Regroupement des groupes populaires en alphabétisation du Québec, Coalition des organismes communautaires autonomes de formation, Literacy Volunteers of Quebec/Bénévoles en alphabétisation du Québec.

Une rencontre d'information spéciale s'est également tenue afin de permettre aux représentants des groupes communautaires de mieux s'approprier certains dossiers qui sont sous la responsabilité de la DEAAC : plan d'action *L'école j'y tiens* (offre de service intégrée aux parents, SARCA et évaluation du programme PACTE). L'offre de service aux parents et l'évaluation du PACTE feront l'objet de deux comités de travail, sur lesquels siègera le ROCQLD.

Revalorisation des subventions

Pour 2010-2011, l'enveloppe PACTE disposait d'une très faible marge de manœuvre, à savoir une indexation de 54 600 \$ à laquelle s'ajoute une enveloppe « ententes de service » d'un montant de 214 000 \$, ce qui est nettement insuffisant pour répondre aux besoins de consolidation des 182 groupes reconnus au PACTE. Sur ces 182 groupes, 22 sont membres du ROCQLD.

Au niveau de la répartition, le MELS a privilégié la reconduction des ententes de service pour un montant total de 214 000 \$ et la revalorisation des groupes dont la subvention PACTE était inférieure à 65 000 \$. Seuls dix organismes, dont 3 membres du ROCQLD, ont ainsi bénéficié d'une hausse de subvention d'un montant variant de 5000 \$ à 5575 \$.

Nouvelles accréditations

Par ailleurs, le ROCQLD a poursuivi le travail d'accompagnement de ses membres en vue de leur reconnaissance au PACTE. A ce jour, trois groupes sont admissibles au PACTE mais en attente d'accréditation et 2 groupes ont une demande qui est en processus d'analyse par le MELS. Et, bien entendu, la marge de manœuvre de cette année n'a pas permis d'accréditer de nouveaux groupes, ce qui a amené le ROCQLD, de concert avec les représentants des groupes accrédités au PACTE, à réclamer un arrêt des ententes de services au profit du financement à la mission. Le MELS n'a pas encore fait connaître sa décision à ce sujet.

Appel de projets – Politique d'éducation des adultes et de formation continue

Pour l'appel de projets 2010-2011, assorti d'une enveloppe de 800 000 \$, 32 demandes ont été retenues, dont 4 issues des membres du ROCQLD. Le Regroupement a aussi obtenu du financement dans le cadre de cette enveloppe pour la tenue de la 3^e rencontre nationale.

Pour l'appel de projets 2011-2012, bonne surprise cette année, car les réponses sont parvenues 3 mois plus tôt que d'habitude, à savoir en juin. En effet, les groupes se sont souvent plaints du fait que le MELS avait pris la décision de regrouper les calendriers projets et subvention PACTE et de ne communiquer les réponses aux deux demandes qu'à l'automne (septembre). Cela pénalisait beaucoup les groupes qui avaient soumis un projet et qui devaient attendre plus de 6 mois avant d'obtenir une réponse. Le ROCQLD salue donc la décision du MELS de scinder les deux calendriers et de permettre un traitement plus rapide des demandes par projet. *Le détail des subventions sera disponible à l'automne 2011.*

Portrait des besoins du secteur

Le dernier portrait des besoins des groupes admissibles ou accrédités au PACTE date de 2006. Le ROCQLD travaille actuellement à mettre à jour ce portrait qui servira à appuyer les représentations auprès du MELS pour obtenir une hausse de l'enveloppe du PACTE. Le document sera finalisé durant l'automne 2011.

Fondation Jean-Michel Anctil

La FJMA a pour mission de favoriser l'accès au financement de groupes et projets ayant pour objectif de lutter contre le décrochage scolaire. Depuis sa mise sur pied en 2006, la FJMA a soutenu une vingtaine d'organismes et projets, dont 11 membres du ROCQLD.

Cette année, le ROCQLD a renforcé ses liens avec la FJMA, ce qui a permis à un plus grand nombre de groupes de bénéficier de son appui. Ainsi, pour 2010-2011, un appel de projets d'un montant de 30 000 \$ a été effectué auprès des membres de Montréal, la FJMA souhaitant augmenter son appui dans cette région. Sur 26 groupes sollicités, 10 ont répondu à l'appel et 6 ont été retenus et se sont partagés la somme de 30 000 \$.

Bien entendu, le ROCQLD effectuera des démarches auprès de la FJMA afin de hausser ce montant et afin d'ouvrir l'appel de projet à tous les membres, quel que soit leur situation géographique.

Veille et soutien informationnels sur le financement

Au cours de cette année, le ROCQLD s'est assuré de tenir ses membres informés des enjeux et opportunités relatifs au financement. Des informations pertinentes leur ont été transmises de manière continue, via le bulletin des membres ou par envoi courriel. On pense en particulier au PACTE, mais également au programme Aide aux devoirs, à la journée de réseautage à la Chambre de commerce, et enfin à la Fondation Jean-Michel Anctil.

FINANCEMENT DU ROCQLD

Afin de soutenir adéquatement ses membres, le ROCQLD doit bien évidemment travailler aussi à sa propre consolidation. Afin de bien remplir sa mission, le ROCQLD s'est fixé comme objectif de consolider son financement de manière à permettre l'embauche de quatre ressources permanentes. Une demande en ce sens a été faite auprès de notre principal bailleur de fonds, le MELS, mais en raison de la faible marge de manœuvre disponible au PACTE, aucune augmentation n'a été octroyée cette année. Le financement à la mission demeure donc le même, à 159 000 \$.

Les bonnes nouvelles sont plutôt venues du côté des projets, avec l'octroi par Centraide d'un montant de 60 000 \$ sur deux ans et par le SACAIS d'un montant de 20 000 \$ sur un an pour le projet d'évaluation des pratiques. A cela s'ajoute le financement par le MELS de la 3^e Rencontre nationale à hauteur de 30 000 \$.

AUTRE DOSSIER AYANT RETENU L'ATTENTION CETTE ANNÉE

Projet de déménagement

Depuis l'annonce, il y a deux ans, du projet de vente du « 8605, rue Berri » par le Comité de gestion de la taxe scolaire de l'île de Montréal (CGTSIM), le ROCQLD a entamé des démarches pour trouver de nouveaux bureaux. Depuis janvier 2010, plusieurs contacts ont été établis avec différents partenaires dont la Commission scolaire de Montréal et la Ville mais il n'y a pas de résultat pour l'instant.

Le processus de vente du bâtiment n'étant pas encore finalisé, le CGTSIM a consenti à renouveler le bail du ROCQLD pour une année supplémentaire, avec échéance au 30 juin 2012. Le ROCQLD devra donc intensifier ses recherches afin de trouver de nouveaux locaux l'année prochaine.

PROJETS ET PERSPECTIVES 2011-2012

- Procéder à l'organisation de la 3^e édition des Rencontres nationales des OCLD.
- Renforcer la vie associative notamment par le biais de deux nouveaux comités (politique et développement des pratiques).
- Poursuivre le développement du projet d'évaluation des pratiques des membres, en collaboration avec le CFP.
- Poursuivre la consolidation des partenariats et collaborations amorcés.
- Favoriser la consolidation du financement du regroupement et de ses membres.
- Se doter d'un plan de communication.

