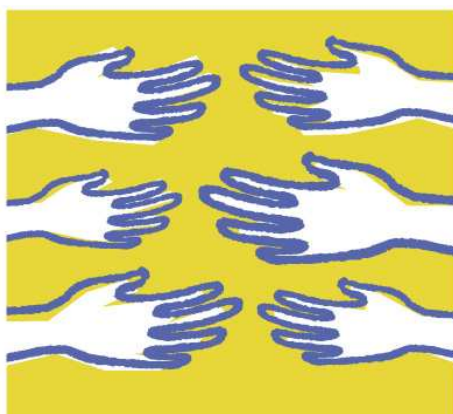


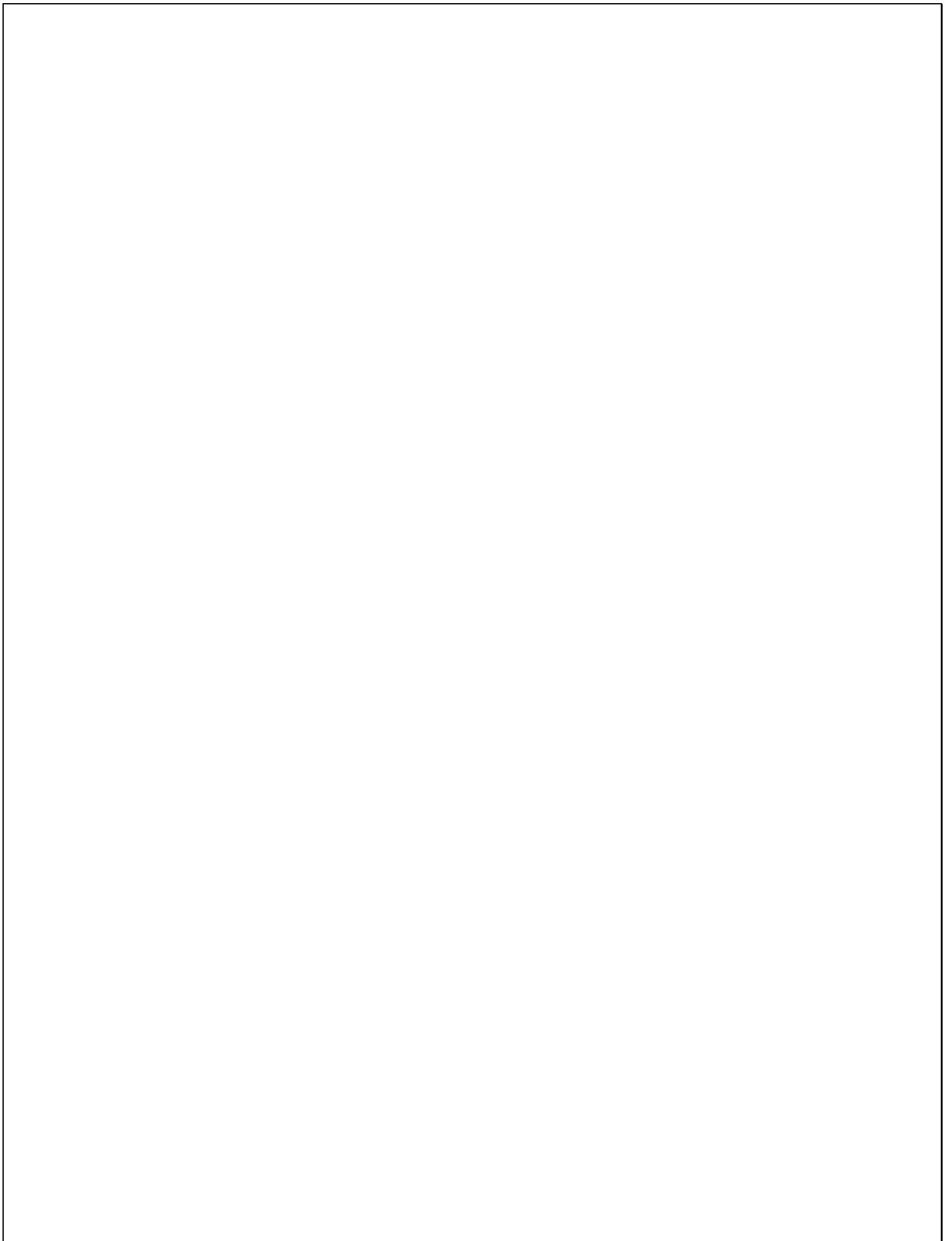
**ROCQLD**



REGROUPEMENT DES ORGANISMES  
COMMUNAUTAIRES QUÉBÉCOIS  
DE LUTTE AU DÉCROCHAGE

# RAPPORT D'ACTIVITÉS

## 2009-2010



# TABLE DES MATIÈRES

<b>TABLE DES MATIÈRES.....</b>	<b>3</b>
<b>LISTE DES ACRONYMES.....</b>	<b>5</b>
<b>MOT DE LA PRÉSIDENTE .....</b>	<b>7</b>
<b>PRÉSENTATION DU ROCQLD .....</b>	<b>9</b>
MISSION .....	9
OBJECTIFS GÉNÉRAUX .....	9
NOS MEMBRES .....	9
NOS MEMBRES EN 2009-2010.....	10
CONSEIL D'ADMINISTRATION 2009-2010.....	12
ÉQUIPE 2009-2010 .....	12
<b>BILAN DES ACTIVITÉS.....</b>	<b>13</b>
<b>OBJECTIF 1 : DEVENIR LA RÉFÉRENCE EN MATIÈRE DE LUTTE AU DÉCROCHAGE EN MILIEU COMMUNAUTAIRE ET UN ACTEUR PRÉSENT DANS LE MONDE DE L'ÉDUCATION .....</b>	<b>13</b>
MISE EN CONTEXTE .....	13
PROJETS STRUCTURANTS POUR LE SECTEUR.....	13
<i>Tournée régionale.....</i>	<i>13</i>
<i>Évaluation des pratiques communautaires de lutte au décrochage.....</i>	<i>15</i>
REPRÉSENTATIONS ET PARTENARIATS.....	16
1. <i>Représentations nationales.....</i>	<i>16</i>
2. <i>Représentations régionales.....</i>	<i>17</i>
3. <i>Partenariats et collaborations au plan national.....</i>	<i>18</i>
4. <i>Partenariats et collaborations au plan régional.....</i>	<i>20</i>
5. <i>Événements auxquels le ROCQLD a participé (par ordre chronologique).....</i>	<i>22</i>
COMMUNICATION (EXTERNE) .....	24
<b>OBJECTIF 2 : DÉVELOPPER LE MEMBERSHIP ET FAVORISER LA VIE ASSOCIATIVE .....</b>	<b>25</b>
MISE EN CONTEXTE .....	25
MEMBERSHIP.....	25
VIE ASSOCIATIVE.....	26
COMITÉS DE TRAVAIL.....	27
PARTICIPATION BÉNÉVOLE .....	30
COMMUNICATION (INTERNE).....	31
<b>OBJECTIF 3 : CONTRIBUER À LA CONSOLIDATION DES RESSOURCES FINANCIÈRES DES MEMBRES DU REGROUPEMENT .....</b>	<b>33</b>
MISE EN CONTEXTE .....	33
AUGMENTATION DU FINANCEMENT DES GROUPES ACCRÉDITÉS AU PACTE .....	33
<i>Comité mixte MELS/organismes communautaires .....</i>	<i>33</i>
<i>Comité de travail MELS/organismes communautaires .....</i>	<i>33</i>
<i>Comité des représentants des organismes communautaires.....</i>	<i>34</i>
NOUVELLES ACCRÉDITATIONS .....	34
VEILLE ET SOUTIEN INFORMATIONNELS SUR LE FINANCEMENT .....	34

<b>OBJECTIF 4 : SOLIDIFIER LA STRUCTURE DU ROCQLD .....</b>	<b>35</b>
MISE EN CONTEXTE .....	35
FINANCEMENT .....	35
RESSOURCES HUMAINES .....	35
PLANIFICATION STRATÉGIQUE.....	36
<b>SOMMAIRE DES RÉALISATIONS.....</b>	<b>37</b>
REPRÉSENTATION ET CONCERTATION.....	37
CONSOLIDATION DU SECTEUR ET DU REGROUPEMENT .....	38
VIE ASSOCIATIVE ET DÉMOCRATIQUE.....	38
<b>PROJETS ET PERSPECTIVES 2010-2011.....</b>	<b>39</b>

## LISTE DES ACRONYMES

<b>ACA</b>	Action communautaire autonome
<b>ACSAQ</b>	Association des commissions scolaires anglophones du Québec
<b>ARPÉOC</b>	Analyse et renforcement des pratiques d'évaluation dans les organismes communautaires
<b>CFP</b>	Centre de formation populaire
<b>CJE</b>	Carrefour jeunesse-emploi
<b>COCAF</b>	Coalition des organismes communautaires autonomes de formation
<b>CREVALE</b>	Comité régional pour la valorisation de l'éducation (Lanaudière)
<b>CSDM</b>	Commission scolaire de Montréal
<b>CSMO-ÉSAC</b>	Comité sectoriel de main-d'œuvre – économie sociale, action communautaire
<b>CSQ</b>	Centrale des syndicats du Québec
<b>CSSS</b>	Centre de santé et de services sociaux
<b>CTREQ</b>	Centre de transfert pour la réussite éducative du Québec
<b>DEAAC</b>	Direction de l'éducation des adultes et de l'action communautaire
<b>DSP</b>	Direction de santé publique
<b>DSP-EMES</b>	Direction de santé publique - Écoles et milieux en santé
<b>ÉFC</b>	École Famille Communauté
<b>FCSQ</b>	Fédération des commissions scolaires du Québec
<b>FLAC</b>	Fondation Lucie et André Chagnon
<b>FREREF</b>	Fondation des régions européennes pour la recherche en éducation et en formation
<b>ICEA</b>	Institut de coopération pour l'éducation des adultes
<b>IRC</b>	Instance régionale de concertation
<b>LVQ/BAQ</b>	Literacy Volunteers of Quebec/Bénévoles en alphabétisation du Québec
<b>MELS</b>	Ministère de l'Éducation, du Loisir et du Sport
<b>MSSS</b>	Ministère de la Santé et les Services Sociaux
<b>OCLD</b>	Organisme communautaire de lutte au décrochage
<b>OIRS</b>	Observatoire international de la réussite scolaire
<b>OMD</b>	Objectifs du Millénaire pour le Développement
<b>PACTE</b>	Programme d'action communautaire sur le terrain de l'éducation

<b>PREL</b>	Partenaires de la réussite éducative des jeunes dans les Laurentides
<b>RACQ</b>	Regroupement des Auberges du cœur du Québec
<b>RGPAQ</b>	Regroupement des groupes populaires en alphabétisation du Québec
<b>RIRE</b>	Réseau d'information pour la réussite éducative
<b>RMJQ</b>	Regroupement des maisons de jeunes du Québec
<b>ROCAJQ</b>	Regroupement des organismes communautaires autonomes jeunesse du Québec
<b>ROCIDEC</b>	Regroupement des organismes communautaires d'intervention auprès des jeunes décrocheurs scolaires potentiels ou réels de l'île de Montréal
<b>ROCQLD</b>	Regroupement des organismes communautaires québécois de lutte au décrochage
<b>RQ-ACA</b>	Réseau québécois de l'action communautaire autonome
<b>RRM</b>	Réseau réussite Montréal
<b>TCRI</b>	Table de concertation des organismes au service des personnes réfugiées et immigrantes
<b>TRPOCB</b>	Table des regroupements provinciaux d'organismes communautaires et bénévoles
<b>UQAM</b>	Université du Québec à Montréal

## MOT DE LA PRÉSIDENTE

---

Chers membres,

C'est avec beaucoup de plaisir et d'enthousiasme que j'ai accepté d'assumer la présidence du ROCQLD en décembre dernier, suite au départ de monsieur Jean-François Lapointe, qui a occupé cette fonction avec brio durant les sept dernières années. Je tiens d'ailleurs à le remercier très chaleureusement et à saluer son exceptionnelle implication et son dévouement au service du regroupement.

Il y a maintenant une dizaine d'années que je suis impliquée au ROCQLD, toujours avec la même passion. J'ai occupé le poste de trésorière sur une période de quatre ans et j'ai participé à plusieurs comités, dont ceux portant sur les relations de travail, les règlements généraux et l'évaluation de la direction générale, pour ne nommer que ceux-là. Le rôle de présidente me donnera l'occasion de mettre à profit mon expérience antérieure auprès de diverses instances politiques. Nous avons un travail important à accomplir à ce niveau et je compte bien mettre à contribution mon aisance dans ces contacts afin d'ouvrir des portes au ROCQLD.

Cette première année à la présidence du ROCQLD a été, je dois dire, fort bien remplie. La question de la persévérance scolaire est demeurée un sujet « chaud » de l'actualité. Au-delà de sa médiatisation, la lutte au décrochage scolaire est aussi devenue un cheval de bataille pour une multitude d'acteurs sociaux, ce qui a amené le ROCQLD à préciser ses positions et à multiplier les collaborations ainsi que les communications auprès des représentants de différents secteurs.

On s'en souviendra, le vent de mobilisation nationale autour de la question de la persévérance scolaire a soulevé l'an dernier un certain enthousiasme dans notre milieu. En offrant de belles occasions d'échanges entre des intervenants issus d'horizons divers, il nous donnait aussi l'opportunité de rapprochements avec des partenaires essentiels. Si ces échanges se sont avérés fructueux afin de mieux nous faire connaître, il n'en reste pas moins un énorme travail à accomplir afin que les organismes communautaires de lutte au décrochage (OCLD) soient considérés comme des partenaires à part entière pour l'ensemble des acteurs interpellés par la problématique du décrochage scolaire.

L'événement le plus marquant de la rentrée de 2009 a certainement été, à cet égard, le dévoilement du plan d'action du ministère de l'Éducation, du Loisir et du Sport (MELS). En ce qui nous concerne, on pourrait davantage parler d'un non-événement. Le constat le plus frappant a en effet été l'absence assez troublante de notre secteur, à titre de partenaire, dans les stratégies élaborées. Cette situation nous est apparue pour le moins aberrante dans un contexte où, à l'évidence, on a tout à gagner en mettant à contribution les initiatives issues des milieux même que l'on prétend vouloir soutenir. Cette rebuffade est venue confirmer une difficulté que nous avons déjà relevée lors de la parution du rapport du Groupe d'action pour la persévérance et la réussite scolaires au Québec, dont le plan du MELS, comme nous l'avions anticipé, s'est largement inspiré. Difficulté qui se trouve au cœur de la mission du ROCQLD : favoriser la reconnaissance des pratiques de nos membres.

Cette question de la reconnaissance de nos pratiques a donc pris une place considérable lors de notre démarche de planification stratégique, amorcée l'année dernière et complétée cette année. Autant la conjoncture actuelle que la maturation naturelle de notre regroupement, encore relativement jeune, nous ont amené à prendre davantage de recul et à porter notre regard un peu plus loin en élaborant un plan stratégique sur cinq ans. Renforcer notre identité, consolider notre expertise, nous faire connaître et reconnaître en constituent les principales orientations.

C'est dans cette perspective que nous avons poursuivi cette année notre travail, tout en posant des jalons pour les années à venir. Nous avons ainsi rencontré de nombreux acteurs-clés en réussite éducative, notamment des représentants des commissions scolaires, afin de mieux faire connaître le travail de nos membres.

Nous avons également entrepris une tournée, dans sept régions du Québec, qui a largement contribué à nous faire mieux connaître, ainsi que le travail de nos membres, auprès de représentants d'OCLD et des Instances régionales de concertation sur la persévérance scolaire et la réussite éducative (IRC).

La tournée régionale a bien sûr aussi été l'occasion de rencontres mémorables avec nos membres. Ce contact direct, dans leurs milieux respectifs, nous a permis d'élargir notre perception des réalités qu'ils vivent au quotidien et de redécouvrir, sous ce jour nouveau, certains d'entre eux que nous voyons plus rarement. Je profite d'ailleurs de l'occasion pour les remercier tous de leur accueil enthousiaste et chaleureux.

Au cours de l'année qui s'amorce, nous consoliderons ces actions tout en portant une attention particulière au déploiement du plan d'action du MELS, de même qu'à l'initiative conjointe du Secrétariat à la jeunesse et de la Fondation Lucie et André Chagnon (Réunir Réussir). L'année qui nous attend s'annonce donc elle aussi très animée. Fort du soutien de ses membres et de ses partenaires, de l'engagement de son conseil d'administration comme du dévouement de son équipe, c'est avec assurance et détermination que le ROCQLD entend poursuivre et intensifier son action. En terminant, je tiens à offrir à chacun mes plus sincères remerciements.



Fernande Leblanc-Sénéchal  
Présidente



## PRÉSENTATION DU ROCQLD

---

Les initiatives communautaires liées à la lutte au décrochage ont émergé au courant des années 80, moment où l'on a observé des problèmes grandissants de pauvreté et d'insertion sociale chez les jeunes. Les organismes communautaires ont alors développé des solutions alternatives pour des individus dont le parcours au sein des institutions scolaires s'avérait plus difficile en raison de divers facteurs personnels ou sociaux.

Des organismes montréalais, confrontés à une réalité quotidienne de plus en plus complexe, ont décidé de mener une lutte collective contre le décrochage scolaire. C'est ainsi qu'en 1996, ils ont fondé le Regroupement des organismes communautaires d'intervention auprès des jeunes décrocheurs potentiels ou réels de l'île de Montréal, le ROCIDEC, pour faire reconnaître leur travail à sa juste valeur.

En 2004, devant le nombre croissant de demandes provenant de l'extérieur de Montréal et les multiples requêtes de représentation, les membres décident de modifier les lettres patentes du ROCIDEC pour créer le Regroupement des organismes communautaires québécois de lutte au décrochage, le ROCQLD. Il représente aujourd'hui une quarantaine d'organismes, répartis dans onze régions du Québec, qui viennent en aide à plus de 12 000 jeunes et parents chaque année.

### MISSION

Le Regroupement des organismes communautaires québécois de lutte au décrochage a pour mission de favoriser la concertation et les échanges entre les organismes communautaires qui travaillent à la problématique du décrochage scolaire, d'assurer leur représentation en tant qu'interlocuteur privilégié auprès des diverses instances publiques et communautaires, et de les soutenir dans la consolidation et le développement de leurs activités.

### OBJECTIFS GÉNÉRAUX

- Se positionner comme porte-parole politique face aux instances publiques, communautaires et face à la population en général.
- Offrir divers services aux membres pour les soutenir dans le développement et la consolidation de leurs activités.
- Favoriser les échanges et la concertation entre les membres.

### NOS MEMBRES

- Sont des organismes communautaires autonomes, issus des besoins identifiés par le milieu, qui ont en commun la volonté de travailler à contrer le décrochage scolaire.
- Collaborent à la mission de l'école par des moyens à la fois complémentaires et alternatifs à celle-ci.
- Représentent plus de 25 ans d'expertise en intervention auprès des jeunes en difficulté et de leur famille.

## NOS MEMBRES EN 2009-2010

	ORGANISMES	REPRÉSENTANT/ES
1	ABC des Hauts-Plateaux Montmagny-L'Islet (L')	Manon Leclerc
2	Ancre des Jeunes (L')	Annie Dubuc
3	Autonomie Jeunesse inc.	Micheline Gauthier
4	Benado	Josée Lacoursière
5	Carrefour communautaire Saint-Paul	Stéphanie Harvey Stéphanie Deschênes
6	Carrefour des 6-12 ans de Pierrefonds-Est	Carole Legault
7	Centre communautaire Dawson	Line St-Amour
8	Centre communautaire Tyndale St-Georges	Félicien Ntakiyimana Tamara Hart
9	Centre d'aide à la réussite et au développement (CARD)	Claudia Olga Kadima
10	Centre de prévention du décrochage scolaire Oméga	Guy Thomas
11	Centre de promotion communautaire Le Phare	Lorraine Doucet
12	Diapason-Jeunesse	Chantal Lachaine
13	<b>Entraide bénévole Kouzin Kouzin**</b>	Merlaine Brutus
14	Gît'Enfants (Le)	Bernard Wener
15	Grands Frères Grandes Sœurs du Grand Montréal	Ginette Sauvé
16	J'apprends avec mon enfant – JAME	Patricia Bossy
17	Jardin éducatif du Pontiac	Jacques Robitaille
18	Je Passe Partout	Lucie Sampson
19	<b>Je raccroche*</b>	Michel Lessard
20	Je Réussis	Nathalie Gagnon
21	La Maison d'Aurore	Roger Généreux
22	La Maison de Jonathan	Fernande Leblanc-Sénéchal

	ORGANISMES	REPRÉSENTANT/ES
23	La Maisonnée inc.	Marie-Ève Gendron
24	Les Scientifines	Valérie Bilodeau
25	Milieu éducatif La Source	Line Mathieu
26	Motivation Jeunesse 16/18 inc.	Kélème Milius
27	Mouvement SEM	André Boulet
28	Perspectives Jeunesse	Sylvain Plante Rose Franco
29	POSA / Source des Monts	Érik Gram
30	Programme Alternative au décrochage du Plateau Mont-Royal – PAD	Hélène Bruneau
31	Pro-Jeune-Est Rimouski-Neigette	Adèle Boudreau
32	Projet 80	Sophie Aubin
33	Promotion – Intégration – Société nouvelle (PROMIS)	Mélanie Marsolais
34	<b>Réseau d'entraide des Appalaches (REA)*</b>	Paulette Beaudry
35	REVDEC	Julie Camirand
36	SAC Anjou – Entre la rue et l'école	Martine Bonneau
37	Toujours ensemble	Sophie Latour
38	Vallée Jeunesse Outaouais	Pierre Lamirande Annie Castonguay
39	Vallée Jeunesse Québec	François Bélanger

\*Les nouveaux membres 2009-2010 du ROCQLD

## CONSEIL D'ADMINISTRATION 2009-2010

<b>Fernande Leblanc-Sénéchal</b> La Maison de Jonathan (Longueuil)	Présidente
<b>Adèle Boudreau</b> Pro-Jeune-Est Rimouski-Neigette (Rimouski)	Vice-présidente
<b>Sophie Latour</b> Toujours ensemble (Montréal)	Secrétaire
<b>Josée Lacoursière</b> Benado (Delson)	Trésorière
<b>Mélanie Marsolais</b> Promotion – Intégration – Société nouvelle (PROMIS) (Montréal)	Administratrice
<b>Sylvain Plante (jusqu'en février 2010)</b> Perspectives Jeunesse (Montréal)	Administrateur
<b>Jacques Robitaille</b> Jardin éducatif du Pontiac (Campbell's Bay)	Administrateur
<b>François Bélanger (après le 9 mars 2010)</b> Vallée jeunesse Québec (St-Gabriel-de-Valcartier)	Administrateur

## ÉQUIPE 2009-2010

- Bineta Ba, directrice générale
- Isabelle Talbot-Fournier, agente de développement
- Kim De Baene, responsable de la vie associative
- Michel Plamondon, responsable des communications
- Nicole Éva Morin, adjointe administrative

## BILAN DES ACTIVITÉS

### OBJECTIF 1 : DEVENIR LA RÉFÉRENCE EN MATIÈRE DE LUTTE AU DÉCROCHAGE EN MILIEU COMMUNAUTAIRE ET UN ACTEUR PRÉSENT DANS LE MONDE DE L'ÉDUCATION

#### MISE EN CONTEXTE

À titre de regroupement national, le ROCQLD est appelé à jouer un double rôle : rassembleur et mobilisateur du milieu communautaire québécois de lutte au décrochage, il agit également comme promoteur des approches alternatives proposées par ce même milieu auprès de tous les acteurs soucieux de favoriser la réussite éducative des jeunes. Pour ce faire, il conjugue activités structurantes pour le secteur, représentations nationales, partenariats, diffusion d'information et prises de position sur les enjeux du secteur.

#### PROJETS STRUCTURANTS POUR LE SECTEUR

##### *Tournée régionale*

La tournée régionale du ROCQLD s'est déroulée d'avril à juin 2010. Elle se voulait une occasion privilégiée de mieux connaître les initiatives locales de lutte au décrochage en milieu communautaire dans des régions ciblées ainsi que les Instances régionales de concertation sur la persévérance scolaire et la réussite éducative (IRC). Il s'agissait aussi pour nous de mieux faire connaître et reconnaître l'expertise du ROCQLD et de ses membres.

En tout, sept régions ont été visitées. Celles-ci ont été choisies selon certains critères, notamment le nombre d'organismes présents pouvant potentiellement devenir membres du ROCQLD.

1. Capitale-Nationale (30 avril et 6 mai)
2. Chaudière-Appalaches (4 et 5 mai)
3. Estrie (17 mai)
4. Outaouais (25 et 26 mai)
5. Mauricie (1<sup>er</sup> et 2 juin)
6. Bas-Saint-Laurent (7, 8 et 9 juin)
7. Montérégie (22 juin)

Deux rencontres étaient également prévues avec les responsables des deux IRC suivantes : le Comité régional pour la valorisation de l'éducation (CREVALE, dans Lanaudière) et Partenaires de la réussite éducative des jeunes dans les Laurentides (PREL). Ces rencontres ont dû être annulées et reportées à l'automne 2010.

Nos séjours se sont généralement déroulés en trois temps. Notre priorité demeurait de rendre visite à nos membres afin de mieux les connaître et d'identifier leurs besoins et préoccupations. Dans un deuxième temps, nous avons organisé des rencontres de type déjeuner-causerie réunissant les membres du regroupement et les organismes communautaires de lutte au décrochage (OCLD) de la région.

Ces rencontres nous ont permis de mettre de l'avant le travail du ROCQLD et de soulever des enjeux qui touchent notre secteur, entre autres la question de la mobilisation autour de la persévérance scolaire et le rôle que le milieu communautaire est appelé à y jouer. Dans un troisième temps, nous avons établi un premier contact avec les IRC en organisant une rencontre avec leurs responsables. Encore une fois, l'objectif était de nous faire connaître mais aussi de faire connaître le travail des organismes présents dans les régions, et ce dans la perspective de créer des liens entre ceux-ci et les IRC.

### **Les résultats en chiffres**

- Dix-sept organismes ont été visités : sept organismes membres et dix organismes non membres.
- Six déjeuners-causerie ont été organisés (sur un objectif de sept – 86%).
- Cinq rencontres ont eu lieu avec les équipes des IRC (sur un objectif de neuf – 56%).
- Au total, dix organismes membres ont été rencontrés (visite et/ou déjeuner-causerie) (sur un potentiel de 12 – 83%).
- Au total, trente organismes non membres ont été rencontrés (visite et/ou déjeuner-causerie) (sur 60 organismes ciblés dans la campagne d'adhésion – 50%).

### **Les résultats en regard des objectifs fixés**

La tournée a représenté une occasion unique de mieux connaître les différentes réalités régionales. Le travail préparatoire nous a permis de mettre à jour nos connaissances en ce qui a trait aux OCLD à travers tout le Québec. Une fois sur le terrain, nous avons pu approfondir notre compréhension de leurs pratiques et de leurs besoins, et connaître des organismes que nous n'avions pas ciblés préalablement dans la campagne d'adhésion.

Nous avons également permis aux organismes de mieux se connaître entre eux. Les OCLD que nous avons réunis n'étaient pas nécessairement au fait de l'existence les uns des autres. Ils ont donc eu l'opportunité de se découvrir et d'échanger. Une majorité d'entre eux ont d'ailleurs exprimé le désir de bâtir des liens plus pérennes entre eux au plan régional. À cet égard, le ROCQLD a très bien fait son travail de mise en réseau des organismes. Dans la prochaine année, nous espérons pouvoir pousser plus loin cette volonté naissante des OCLD de travailler ensemble sur une base régionale.

La tournée a été une belle occasion de nous rapprocher de nos membres dans les régions visitées. Les visites effectuées chez les membres nous ont permis de mieux comprendre leurs préoccupations et de mieux saisir toute la richesse de leur travail auprès des jeunes et des familles. Cette proximité avec les membres est au cœur de notre mission car elle nous permet de faire au mieux notre travail de représentation. Il est donc primordial de la maintenir et de la renforcer.

Concernant les IRC, nous avons un travail important à faire pour développer des liens de collaboration avec celles-ci. Comme elles sont en voie de devenir des piliers de la mobilisation pour la persévérance scolaire au plan régional, nous devons impérativement mieux comprendre leur mission, leur structure, leur mode de fonctionnement et leurs projets. Notre démarche d'analyse a débuté avec une recherche exhaustive sur chacune des dix-sept IRC du Québec. Par la suite, les échanges avec les équipes et les personnes responsables des instances nous ont permis d'approfondir nos connaissances sur leurs travaux et façons de faire. Ces rencontres ont été l'occasion d'établir un premier contact avec les IRC. Il s'agissait d'une part de mieux faire connaître notre rôle au plan national, et d'autre part de faire connaître la richesse et la diversité des pratiques communautaires de lutte au décrochage. Nous avons donc consacré notre présentation aux réalisations du ROCQLD et aux spécificités du secteur que nous représentons. Nous souhaitons que ces liens embryonnaires se renforcent au cours des prochaines années.

La tournée régionale a également été un très bon moyen de faire connaître le ROCQLD et ses membres aux OCLD des régions visitées, en misant sur des échanges conviviaux concernant des enjeux qui les touchent directement. Globalement, nous croyons que le ROCQLD a fait de grands pas au plan de sa visibilité dans les régions visitées. En établissant un contact direct avec eux, nous nous sommes fait connaître d'OCLD qui, dans certains cas, ne savaient à peu près rien de notre regroupement.

Nous devons souligner la participation exemplaire de nos membres à la tournée : accueil chaleureux, grande disponibilité, générosité... Également, nous avons beaucoup apprécié le soutien – spontané et généreux – d'organismes non membres qui nous ont offert leur aide et nous ont ouvert toutes grandes leurs portes.

La tournée ne constitue que le début d'une série de démarches au plan régional afin de développer des partenariats et d'intensifier la présence du regroupement. Il s'agira pour nous de faire fructifier les opportunités créées au printemps en approfondissant les liens que nous avons créés et en développant de nouvelles collaborations.

### **Évaluation des pratiques communautaires de lutte au décrochage**

Le ROCQLD a amorcé en fin d'année une collaboration avec le Centre de formation populaire (CFP) afin de favoriser l'émergence et le développement d'une culture d'évaluation au sein de ses membres. Ce projet est né d'un ensemble de constats et de besoins. Indiquons très succinctement que cela répond d'une part à la vocation du ROCQLD de soutenir le développement de ses membres – rappelons à cet égard que la Politique gouvernementale de reconnaissance et de soutien de l'action communautaire<sup>1</sup> souligne l'importance de l'évaluation des pratiques en milieu communautaire non seulement à des fins de saine gestion des fonds publics mais aussi dans une perspective de développement. Et que, d'autre part, le ROCQLD est appelé à faire valoir auprès d'acteurs issus de différents milieux l'impact de l'action de ses membres. Or, nous avons pu constater, en particulier lors des travaux du Groupe d'action sur la persévérance et la réussite scolaires au Québec, que pour nombre de nos interlocuteurs, les résultats quantifiés constituent une garantie d'efficacité privilégiée.

Lors de la 2<sup>e</sup> Rencontre nationale des organismes communautaires de lutte au décrochage, organisée par le ROCQLD en avril 2009, une présentation sur l'évaluation avait déjà permis de sensibiliser les membres à la pertinence d'intégrer à leurs pratiques des processus d'évaluation afin de les mettre en valeur et de démontrer les résultats atteints. De plus, lors de la planification stratégique menée cette année, la question de l'évaluation a été identifiée comme étant prioritaire. En particulier, l'importance de développer des approches d'évaluation adaptées aux pratiques de nos membres et qui contribuent à leur développement.

C'est donc dans ce contexte que le ROCQLD a pris connaissance du projet « Analyse et renforcement des pratiques d'évaluation dans les organismes communautaires » (ARPEOC), développé par le CFP en collaboration avec Relais-femmes, la Table des regroupements provinciaux d'organismes communautaires et bénévoles (TRPOCB), le Comité aviseur de l'action communautaire autonome ainsi que les Services aux collectivités de l'UQAM. Dans le cadre de ce projet, le CFP a développé un volet qui cible précisément un regroupement d'organismes communautaires afin de valider la pertinence de développer une approche d'évaluation destinée à tout un secteur et ainsi rejoindre un ensemble de groupes plutôt que d'offrir un accompagnement « à la pièce ».

Non seulement cette initiative cadre-t-elle parfaitement avec nos préoccupations et nos besoins mais elle nous offre également la possibilité d'amorcer, avec un solide accompagnement, une démarche que nous souhaitons nous approprier afin d'en assurer ensuite la pérennité. Notre objectif est en effet de développer une véritable culture de l'évaluation chez nos membres et, conséquemment, d'être en mesure de les outiller et de les soutenir dans la mise en place et le développement de pratiques d'évaluation au cours des années à venir. Le projet n'en est donc qu'à ses tout débuts et la collaboration avec le CFP devrait se poursuivre jusqu'au printemps 2011.

<sup>1</sup> L'action communautaire : une contribution essentielle à l'exercice de la citoyenneté et au développement social du Québec.  
<http://www.mess.gouv.qc.ca/sacais/action-communautaire/politique-reconnaissance-soutien.asp>

## REPRÉSENTATIONS ET PARTENARIATS

Le travail de représentation nationale du regroupement et le développement de partenariats se sont poursuivis cette année de manière intensive, résultat des nombreuses annonces qui ont été faites dans le champ de la réussite éducative. Le regroupement a également poursuivi son travail de représentation dans la région de Montréal.

### 1. Représentations nationales

#### ➤ **Plan d'action de la ministre Courchesne L'école, j'y tiens!**

La rentrée 2009 a été marquée par plusieurs annonces en matière de persévérance scolaire et de lutte au décrochage. Le plan d'action de la ministre de l'Éducation Michelle Courchesne, *L'école, j'y tiens!*, en a sans nul doute constitué le moment fort. Comme pour le rapport du Groupe d'action pour la persévérance et la réussite scolaires au Québec, annoncé quelques mois plus tôt, ce fut une déception de constater le peu de place réservé aux organismes communautaires et l'absence totale de notre secteur du plan de la ministre. Ce constat a conduit le regroupement à initier un ensemble de démarches, tant au niveau du cabinet de la ministre que de plusieurs acteurs interpellés par la question du décrochage scolaire, afin de les sensibiliser au travail et à la contribution des OCLD à la réussite des jeunes.

#### ➤ **Entente de partenariat Gouvernement du Québec – Fondation Chagnon pour la persévérance scolaire**

Au cours de l'année écoulée, l'entente conjointe entre la Fondation Lucie et André Chagnon (FLAC) et le Secrétariat à la jeunesse s'est structurée pour donner naissance à une nouvelle organisation nommée Réunir Réussir (R<sup>2</sup>). La mission de cette organisation est de gérer le fonds de cinquante millions de dollars (50 M\$) sur cinq ans mis sur pied à part égale par les deux partenaires et destiné à favoriser la mobilisation régionale en persévérance scolaire par un soutien financier aux Instances régionales de concertation. Pour l'heure, R<sup>2</sup> étant une organisation récente, il est difficile de prédire la manière dont elle prendra en compte l'expertise des OCLD. Le ROCQLD se fera toutefois un devoir de suivre de près l'évolution de ce dossier au cours des prochains mois.

#### ➤ **Fédération des commissions scolaires du Québec (FCSQ)**

Entre novembre 2009 et juin 2010, le ROCQLD a rencontré tour à tour la présidente de la FCSQ, madame Josée Bouchard, et le conseiller en développement pédagogique à la FCSQ, monsieur Serge Baillargeon. L'objectif de ces rencontres était, dans un premier temps, de mieux faire connaître le secteur des OCLD et, dans un deuxième temps, d'évaluer les moyens d'améliorer les collaborations entre le milieu communautaire et les commissions scolaires.

À l'issue de ces rencontres, la FCSQ a offert au ROCQLD de participer, dès cet automne, à une des réunions de la Commission permanente sur la mission éducative qui relève du Conseil général de la FCSQ et qui regroupe une vingtaine de présidents et présidentes de commissions scolaires. La Commission a pour mandat de faire les analyses et de formuler les recommandations appropriées au conseil général de la FCSQ sur un ensemble d'enjeux liés à l'école publique. Il va sans dire que le ROCQLD saisira cette opportunité qui lui est offerte pour poursuivre le travail de sensibilisation du réseau scolaire à la contribution essentielle des OCLD.



➤ **Opposition officielle**

Le plan de la ministre Michelle Courchesne, combiné au budget d'austérité de Raymond Bachand, a fait l'effet d'une douche froide dans un milieu déjà précaire. Le regroupement a fait part de ses préoccupations à la ministre concernée mais également à l'opposition officielle. C'est ainsi qu'une rencontre s'est tenue en mars dernier avec monsieur Pierre Curzi, député de Borduas et porte-parole de l'opposition officielle en matière d'éducation et de langue. Les discussions ont essentiellement porté sur la contribution des OCLD à la réussite des jeunes et sur leurs besoins en matière de financement stable et récurrent.

## **2. Représentations régionales**

➤ **Réseau réussite Montréal**

Outre le travail de représentation auprès des IRC dans le cadre de la Tournée régionale, le regroupement a poursuivi cette année son implication au Réseau réussite Montréal (RRM) qui a vécu, en 2009-2010, sa première année d'existence. En phase de transition durant laquelle peu de projets concrets ont pu être réalisés, la priorité a été accordée à la structuration de la nouvelle instance et aux discussions sur le rôle que les partenaires seront appelés à y jouer au cours des prochaines années.

En 2009-2010, le ROCQLD a participé à :

- 5 assemblées des partenaires;
- 4 rencontres du comité de mobilisation;
- 1 rencontre du sous-comité « Journées de la persévérance scolaire »;
- 1 événement visant à présenter le plan d'action de la Commission scolaire Marguerite-Bourgeoys pour le secteur Pierrefonds/Roxboro/Ste-Geneviève.

Cette année, une des préoccupations majeures du ROCQLD en lien avec le RRM a été la question du financement des OCLD travaillant en partenariat avec le réseau scolaire. Comme on le sait, la création de RRM s'inscrit dans une mobilisation sans précédent autour de la réussite scolaire des jeunes Québécois. Beaucoup d'argent sera ainsi investi sur l'île de Montréal au cours des prochaines années pour favoriser la persévérance scolaire des élèves. Une grande partie de ce financement sera consacrée à la mobilisation des acteurs montréalais autour de la réussite scolaire des jeunes, dans l'esprit du proverbe « il faut tout un village pour élever un enfant ». Tout en partageant cette vision, nous avons voulu sensibiliser le RRM, et particulièrement les commissions scolaires, à l'importance de poursuivre le soutien aux interventions concrètes dans les milieux, là où sont les besoins des jeunes et de leur famille.

Au-delà de l'enjeu financier, il importait également de s'assurer que les OCLD soient partie prenante des projets dans six quartiers ciblés. Il faut préciser ici que les commissions scolaires ont été invitées par le RRM à proposer des plans d'action pour ces quartiers ciblés dans des délais très courts. Nous avons pris connaissance de ces plans pour constater que nos membres y étaient très peu présents. Pour remédier au problème, nous avons produit un portrait de ces organismes (programmes, écoles partenaires et finances)<sup>2</sup> que nous avons ensuite présenté à monsieur Gilles Petitclerc, directeur général de la Commission scolaire de Montréal (CSDM) et président du C. A. de RRM. Ce travail de sensibilisation des partenaires de Réseau réussite Montréal se poursuivra au cours de l'année 2010-2011.

---

<sup>2</sup> Nous avons également organisé un déjeuner-causerie le 7 janvier dernier avec les membres montréalais pour discuter du plan d'action de RRM et de la façon de mieux intégrer les ressources du milieu dans les plans d'action des quartiers ciblés. Les échanges nous ont permis de mieux saisir les préoccupations des organismes et de parfaire notre stratégie auprès des commissions scolaires.

➤ **Tables locales de concertation sur la persévérance scolaire de Montréal**

Toujours dans la perspective de mieux faire connaître notre travail ainsi que celui de nos membres, nous avons participé en juin à une rencontre du Comité persévérance scolaire de Hochelaga-Maisonneuve (Montréal). Cette table locale rassemble les acteurs – scolaires, communautaires et autres – du quartier préoccupés par la réussite des jeunes et met en œuvre des actions concertées pour favoriser la persévérance scolaire. Cette rencontre a été précieuse pour nous dans la mesure où elle nous a permis de mieux comprendre les dynamiques locales et les enjeux entourant la concertation.

### **3. Partenariats et collaborations au plan national**

➤ **Groupe d'action sur la persévérance et la réussite scolaires**

Nous avons poursuivi notre implication au sein du Groupe d'action sur la persévérance et la réussite scolaires au Québec<sup>3</sup>. Au cours de l'année 2009-2010, quelques projets ont été initiés par le Groupe. On peut nommer une campagne radio sur les ondes du réseau Corus et un site Internet ([www.leseffetsdudécrochage.com](http://www.leseffetsdudécrochage.com)) portant sur l'impact à la fois social et économique du décrochage scolaire. Cette campagne lancée en septembre 2009 fait suite à la publication en mars 2009 du rapport du Groupe : *Savoir pour pouvoir*.

➤ **Projet Mobilys**

Mobilys est un projet mis sur pied début 2009 à l'initiative d'un spécialiste des nouvelles technologies, monsieur Nicolas Arsenault, qui avait le souhait de s'impliquer dans le domaine de l'éducation en mettant ses compétences au service de la réussite des jeunes. Son projet vise à offrir une vitrine sur Internet aux organismes et écoles ayant un projet de persévérance scolaire. Le projet est parrainé par monsieur L. Jacques Ménard.

Après analyse du projet, le ROCQLD a estimé qu'il s'agissait là d'une réelle opportunité pour les OCLD de disposer d'un puissant outil de promotion entièrement gratuit. Nous avons donc accepté de nous joindre au Comité consultatif conjointement avec la Fédération des commissions scolaires du Québec, le Centre de transfert pour la réussite éducative du Québec, l'Instance régionale de concertation de la Capitale-Nationale et l'Association des commissions scolaires anglophones du Québec (ACSAQ). Le rôle du Comité est essentiellement d'accompagner l'équipe Mobilys dans l'identification des organismes susceptibles de bénéficier de l'outil ainsi que dans le déploiement du projet.

Jusqu'à présent, l'organisme *Toujours ensemble*, pour le projet *Passeport pour ma réussite*, a pu bénéficier de cette vitrine lors de la phase test qui s'est déroulée de novembre 2009 à avril 2010<sup>4</sup>. Mobilys entamera dès cet automne la phase de déploiement de l'outil web à laquelle participeront pas moins de quatorze organismes membres du ROCQLD. D'ici deux à trois ans, l'ensemble des organismes qui le souhaitent pourrait bénéficier de l'outil.

---

<sup>3</sup> Dirigé par monsieur L. Jacques Ménard, le Groupe réunit une trentaine de représentants d'organismes régionaux et provinciaux, du milieu des affaires et de la société civile et se veut un lieu de concertation, de mobilisation et d'action sur la question de la persévérance scolaire.

<sup>4</sup> On peut visionner la vidéo à l'adresse suivante : <http://www.facebook.com/toujoursensemble>.

➤ **Comité DEAAC-FREREF<sup>5</sup>**

Le ROCQLD a poursuivi son implication au sein du Comité DEAAC-FREREF, chargé de piloter, depuis 2007, une recherche-action sur le thème du raccrochage scolaire à l'éducation des adultes. Ce projet, mené dans trois régions du Québec ainsi qu'au Luxembourg et dans la région Rhône-Alpes en France, a pour objectif d'identifier les facteurs influençant un bon accompagnement au raccrochage scolaire. La première phase du projet a permis d'analyser le travail d'accompagnement effectué par les Carrefours jeunesse-emploi (CJE) et les Centres d'éducation des adultes. Un rapport d'étape a été produit, suivi plus récemment de la publication d'un recueil de conditions essentielles à une démarche d'intervention auprès des raccrocheurs de 16-20 ans. La deuxième phase, qui a démarré cette année, porte sur la contribution du milieu communautaire autonome au processus de raccrochage scolaire. Ainsi, trois membres du ROCQLD – Benado (Delson), L'Ancre des jeunes (Montréal) et le Jardin éducatif du Pontiac (Campbell's Bay) – ont été retenus par le Comité et intégrés à la démarche. Le résultat des données recueillies sur le terrain devrait être disponible cet automne et viendra enrichir, sans nul doute, le rapport final.

➤ **Comité de projet : outil d'aide à la pratique de l'accompagnement scolaire à base communautaire**

Le ROCQLD a été invité à se joindre au comité de projet pour la création d'un outil d'aide à la pratique d'accompagnement scolaire; l'outil sera réalisé à partir des travaux de la recherche évaluative ayant porté sur les « modèles » communautaire (Je Passe Partout) et institutionnel (écoles d'Hochelaga-Maisonneuve) en accompagnement scolaire. Cette recherche a été menée pendant trois ans, de 2003 à 2006, par une équipe de la Direction de santé publique de Montréal (DSP-Montréal) et de l'Université du Québec à Montréal (UQAM) et a conclu à l'existence d'un facteur de protection dans des secteurs défavorisés où la collaboration école-communauté est plus concertée et plus innovante. Le transfert de ces résultats permettra de soutenir l'amélioration des pratiques d'aide aux devoirs ainsi que des pratiques de collaboration école-famille-communauté. Pour le secteur des OCLD, cet outil représente de plus une opportunité de mettre de l'avant l'expertise qui y est développée.

Le Comité est composé de représentants des organismes suivants : la DSP-Montréal, le Centre de transfert pour la réussite éducative du Québec (CTREQ), le ROCQLD ainsi que Je Passe Partout. Les travaux ont débuté début 2010 et l'outil devrait être disponible d'ici la fin de l'année.

➤ **Comité « École Famille Communauté » du CTREQ**

Le projet « École Famille Communauté » (ÉFC) du CTREQ a été mis sur pied en 2008. Il s'agit d'une démarche visant à doter les milieux de pratique d'un répertoire d'outils et de projets portant sur les collaborations école-famille-communauté, en plus d'offrir un accompagnement aux milieux désireux de réaliser des activités sur ce thème. Un comité de consultation, auquel participe le ROCQLD, a été mis sur pied en décembre 2008. Environ une quarantaine de fiches ont été créées à ce jour ainsi qu'un document synthèse portant sur les conditions essentielles au partenariat ÉFC<sup>6</sup>. Enfin, le comité a aussi participé à la réflexion entourant l'organisation d'un séminaire ÉFC prévu en octobre prochain.

➤ **Comité organisateur du colloque du CTREQ**

Le ROCQLD a accepté de se joindre au comité organisateur de la 3<sup>e</sup> édition du colloque du CTREQ qui aura lieu à l'automne 2011. Une première rencontre s'est tenue en avril 2010 pour discuter des grandes orientations du colloque. Le comité devrait poursuivre ses travaux dès cet automne.

<sup>5</sup> Direction de l'éducation des adultes et de l'action communautaire-Fondation des régions européennes pour la recherche en éducation et en formation.

<sup>6</sup> Voir : <http://rire.ctreq.qc.ca/repertoires/?id=39>

➤ **Interjeunes**

Cette année, le ROCQLD a renforcé ses liens avec les regroupements communautaires nationaux en se joignant officiellement à la coalition Interjeunes, qui se veut un lieu de concertation et d'actions sur les enjeux touchant l'action communautaire autonome jeunesse. La coalition compte maintenant quatre membres : le Regroupement des Auberges du cœur du Québec (RACQ), le Regroupement des organismes communautaires autonomes jeunesse du Québec (ROCAJQ), le Regroupement des maisons de jeunes du Québec (RMJQ) et le ROCQLD.

Cinq rencontres de travail ont eu lieu cette année et des pistes de collaboration pour 2010-2011 ont été identifiées. On peut mentionner l'organisation, le 17 septembre dernier à Saint-Hyacinthe, d'une journée de réflexion portant sur le programme Engagement Jeunesse qui est issu de la Stratégie d'action jeunesse. Ce programme national, qui vise un arrimage des ressources offertes aux jeunes de 16-24 ans, se déploie aujourd'hui dans toutes les régions, avec des répercussions sur le travail des organismes communautaires jeunesse.

➤ **Volet jeunesse de la TCRI**

Table de concertation des organismes au service des personnes réfugiées et immigrantes (TCRI) a mis sur pied depuis quelques années un volet jeunesse afin de sensibiliser les pouvoirs publics à la situation et aux besoins des nouveaux arrivants d'âge scolaire. La TCRI vient aussi en appui à ses membres qui offrent des services d'accompagnement à ces jeunes. La TCRI et le ROCQLD ont entamé des discussions sur de possibles collaborations, notamment sur la question du financement des organismes ayant un volet de lutte au décrochage, une réalité que partagent les deux réseaux.

Une rencontre d'exploration a eu lieu à la fin juin, sans pour autant conduire à des décisions concrètes en termes de collaboration. Les discussions devront reprendre au cours de l'année 2010-2011.

#### **4. Partenariats et collaborations au plan régional**

➤ **Comité régional MELS-MSSS<sup>7</sup> (Montréal)**

Le ROCQLD a été invité à se joindre au comité régional de l'entente MELS-MSSS. Cette entente, mise sur pied en 2003 par les deux ministères, vise à arrimer les programmes des réseaux de la santé et de l'éducation en ce qui a trait aux services offerts aux jeunes de 5 à 18 ans. À titre d'exemple, c'est de cette entente qu'est issue la mesure *École en santé* qui est devenue *Écoles et milieux en santé* pour Montréal.

Dans le cadre de l'entente, chaque région a mis sur pied un comité de concertation ayant pour objectif l'intégration des différents politiques, orientations, programmes d'intervention et réflexions qui intéressent les partenaires interpellés par le développement des jeunes au plan régional.

Jusqu'à récemment, le comité montréalais était composé pour sa presque totalité de personnes du réseau scolaire (commissions scolaires) et du réseau de la santé (CSSS<sup>8</sup>). Les membres ont décidé, au cours de l'année 2008-2009, de revoir la composition du comité et de l'élargir à d'autres partenaires du milieu, dont les organismes communautaires.

Un membre du conseil d'administration du ROCQLD représentant la région de Montréal a été désigné pour y siéger.

---

<sup>7</sup> Ministère de l'Éducation, du Loisir et du Sport – ministère de la Santé et les Services Sociaux

<sup>8</sup> Centres de santé et de services sociaux

➤ **Engagement Jeunesse Montréal**

La coordination d'Engagement Jeunesse Montréal nous a contactés cette année pour nous demander de participer à deux de ses comités :

- Comité régional du Plan de cheminement vers l'autonomie : madame Annie Dubuc, directrice de L'Ancre des jeunes, a accepté d'y siéger pour représenter le secteur des OCLD.
- Comité de mise en œuvre du plan d'action d'Engagement Jeunesse Montréal (volet «Jeunes en difficulté»). En ce qui concerne ce comité, nous avons décidé de prendre le temps d'analyser la situation avant de nous y impliquer. Il est à noter que nous étions présents lors du lancement du plan d'action en juin dernier.

➤ **Relance du Projet Concordia**

Le projet Concordia, qui a débuté en septembre 2007, a connu un second souffle l'hiver dernier avec l'annonce de la bonification de l'enveloppe qui y est allouée. Ce projet offre aux membres du ROCQLD la possibilité d'employer des étudiants, rémunérés par l'Université Concordia, à titre d'intervenants auprès des jeunes.

De 2007 à juin 2010, quatre organismes membres - Toujours ensemble, L'Ancre des jeunes, le Centre communautaire Tyndale St-Georges et le Centre communautaire Dawson – ont bénéficié de ce partenariat. Pour les deux prochaines années, de nouveaux fonds permettront à un plus grand nombre de groupes d'accueillir des étudiants universitaires. De plus, un nouveau volet s'est ajouté qui permettra de recruter également des étudiants bénévoles.

Des démarches ont ainsi été entreprises par le regroupement au printemps afin de connaître les besoins des membres montréalais en matière de ressources humaines. Quelques rencontres ont aussi eu lieu avec la responsable du projet à l'université, madame Marlene Gross, afin de discuter des tenants et aboutissants de cette collaboration. Plusieurs membres ont répondu à notre appel et pourront éventuellement accueillir des étudiants – employés ou bénévoles – au cours des deux prochaines années.

➤ **Projet de « Camp d'été » à la Cité des sciences de Montréal**

Au début du mois de juin 2010, la Cité des sciences de Montréal a invité le ROCQLD à participer à la réflexion sur un projet de camp d'été scientifique destiné aux jeunes du primaire résidant à proximité de la Cité. L'objectif est, entre autres, de garder les élèves motivés durant l'été et d'aider ceux qui intègrent la 6<sup>e</sup> année du primaire à se préparer à la transition vers l'école secondaire.

Le camp serait organisé à compter de l'été 2011 et se déroulerait durant les deux dernières semaines d'août, avec un suivi durant toute l'année scolaire. Les membres du ROCQLD situés à proximité de la Cité des sciences sont pressentis pour être partenaires du projet, notamment pour le recrutement des participants. Une première rencontre avec les promoteurs du projet a eu lieu à la fin du mois de juin et a permis de jeter les bases du projet. Le travail devrait se poursuivre dès cet automne.

➤ **Centre de ressources de la troisième avenue (Parents en action pour l'éducation)**

Le *Centre de ressources de la troisième avenue* est un organisme à but non lucratif œuvrant à l'avancement de la justice sociale et des droits humains qui vient en aide aux personnes confrontées à l'exclusion et aux injustices. Son volet *Parents en action pour l'éducation* consiste en un regroupement de parents qui souhaitent une école plus égalitaire.

L'équipe de *Parents en action* a échangé plusieurs fois cette année avec nous pour faire connaître ses projets et activités. Elle a également sollicité notre aide dans le cadre de la publication de la trousse « À qui appartient l'école? ». L'organisme souhaitait avoir le soutien du regroupement dans l'organisation d'un événement pour lancer son outil.

##### **5. Événements auxquels le ROCQLD a participé (par ordre chronologique)**

- *Conférence de presse organisée par l'organisme Fusion Jeunesse à l'Université Concordia, septembre 2009.* La conférence de presse visait à annoncer la poursuite du projet dans les écoles secondaires et l'élargissement de ses partenariats.
- *Participation à l'AGA des trois organisations suivantes :*
  - CTREQ, à Québec le 29 septembre 2009.
  - Institut de coopération pour l'éducation des adultes (ICÉA), à Montréal le 15 octobre 2009.
  - Comité sectoriel de main-d'œuvre – économie sociale, action communautaire (CSMO-ÉSAC), à Montréal le 16 octobre 2009.
- *10<sup>e</sup> symposium de recherche sur la famille sur le thème « Familles et réussite éducative », 29 et 30 octobre 2009.* Cet événement, organisé conjointement par le Conseil de la famille et de l'enfance, le Conseil de développement de la recherche sur la famille du Québec et le CTREQ, a permis aux acteurs du monde de l'éducation présents de réfléchir sur le rôle des familles en regard de la réussite éducative des enfants et des ressources dont elles ont besoin pour s'acquitter de leur tâche.
- *Colloque sur la réussite scolaire des élèves issus de l'immigration, 5 et 6 novembre 2009.* Organisé conjointement par la Direction des Services aux communautés culturelles du MELS, la Chaire de recherche du Canada sur l'Éducation et les rapports ethniques de l'Université de Montréal et le pôle Discriminations et insertion du Centre d'études ethniques des universités montréalaises, ce colloque avait pour objectif de présenter les différents travaux au sujet de la réussite scolaire des élèves issus de l'immigration. Le regroupement a participé au panel des intervenants et décideurs portant sur les pistes d'intervention des milieux scolaire et communautaire.
- *Événement-bénéfice de l'organisme communautaire Entraide bénévole Kouzin Kouzin', 8 novembre 2009.* La directrice du ROCQLD a été invitée à titre de conférencière pour présenter le travail des OCLD et leur rôle dans la réussite des jeunes.
- *Déjeuner-causerie organisé par la Corporation de développement communautaire de Longueuil sur le thème du décrochage scolaire, 12 novembre 2009.* De nombreux organismes du secteur étaient présents, dont la Maison de Jonathan qui présentait ses programmes.
- *Forum sur les partenariats public-philanthropie : Un débat citoyen s'impose!, les 17 et 18 novembre 2009.* Organisé par la Centrale des syndicats du Québec (CSQ), ce forum réunissait des acteurs du milieu communautaire et syndical. Il visait à explorer la problématique des partenariats public-privé (PPP) dans la mise en œuvre d'interventions sociales et à dégager des pistes d'intervention. Notre participation a contribué à préciser notre position sur cette question.
- *Inauguration du service Le HALO de l'organisme montréalais Hébergement Maison de la Paix inc., décembre 2009.* Le Halo est un volet qui offre, outre l'hébergement, de l'encadrement scolaire et psychosocial afin de conduire les jeunes hommes de 18 à 25 ans vers l'obtention d'un diplôme et l'acquisition de tous les outils favorisant une plus grande autonomie morale et économique.

- *L'ACA sous toutes ses coutures*, le 19 janvier 2010. Tournée d'appropriation organisée par le Réseau québécois de l'action communautaire autonome (RQ-ACA) qui portait sur l'action communautaire autonome (ACA) et plus particulièrement sur le contenu du Cadre de référence en matière d'action communautaire. Le ROCQLD a assisté à une présentation qui a permis à l'équipe de mettre à jour ses connaissances sur les fondements et les implications de la Politique de reconnaissance et de soutien de l'action communautaire ainsi que du Cadre de référence qui en découle.
- *Mission du CTREQ en France*, du 27 janvier au 4 février 2010. Le ROCQLD, représenté par sa directrice générale, a eu l'opportunité de participer à une mission de dix jours en France organisé par le CTREQ sur le thème de la réussite éducative. L'initiative visait à offrir aux acteurs québécois de l'éducation une opportunité de réfléchir à leurs actions à la lumière des pratiques françaises et d'initier des collaborations entre les organisations françaises et québécoises. La mission s'articulait autour de deux thématiques, soit l'accompagnement éducatif et la relation aux familles, et les responsabilités des territoires « locaux » dans les questions éducatives. Le ROCQLD a ainsi eu la grande opportunité de prendre part à une aventure enrichissante en compagnie d'une quarantaine de décideurs québécois issus de milieux divers (commissions scolaires, écoles, IRC, organismes communautaires, universités, etc.). Une synthèse de la mission est en cours d'élaboration par un comité piloté par le CTREQ. Le ROCQLD a participé aux travaux du comité en fournissant les notes de six ateliers et conférences auxquels il a assisté lors de la mission.
- *Pré-lancement de l'avis du Conseil supérieur de l'éducation sur le programme Aide aux devoirs*, 17 mars 2010. Le ROCQLD a été invité à l'événement de pré-lancement de l'avis, en même temps que les principaux acteurs de la réussite éducative au Québec. Ce fut, de la part du Conseil supérieur de l'éducation, une façon de souligner le rôle essentiel que jouent les organismes communautaires dans le soutien scolaire aux enfants.
- *Colloque sur l'aide aux devoirs organisé par l'organisme Collège Frontière*, le 17 mars 2010. L'événement s'est tenu à l'Université Laval et a rassemblé les ressources communautaires de la région interpellées par ce type d'intervention. Les participants ont eu l'opportunité de découvrir diverses pratiques d'accompagnement scolaire et d'échanger entre eux. Pour nous, cela a été une excellente occasion de faire connaître le regroupement et de mieux comprendre les besoins et préoccupations des organismes de la région de Québec.
- *Colloque international du Millénaire à Laval*, du 26 au 29 mai 2010. C'est un événement qui a rassemblé plus de 350 délégués provenant de 25 pays souhaitant faire évoluer le débat sur l'accès aux droits fondamentaux pour tous face aux Objectifs du Millénaire pour le Développement (OMD) des Nations unies. Le ROCQLD, par l'entremise de sa présidente, madame Fernande Leblanc-Sénéchal, a donné une conférence sur l'intervention des organismes communautaires dans le champ de la réussite éducative.
- *Colloque de la Fédération des commissions scolaires du Québec*, 6 et 7 mai 2010. À l'invitation de la présidente de la FCSQ, madame Josée Bouchard, le ROCQLD, représenté par sa présidente et sa directrice, a participé à l'événement dont le thème était *Réunir à l'unisson*.

## COMMUNICATION (EXTERNE)

Cette année encore, aux rencontres et contacts avec différents acteurs se sont ajoutées de nombreuses communications du ROCQLD : articles, communiqués de presse, lettres, avis, documents de promotion, présence sur le Web, etc. Elles ont principalement porté sur le plan d'action du MELS, « L'école, j'y tiens! », ainsi que sur le partenariat entre le gouvernement du Québec et la FLAC dans le cadre de la Stratégie d'action jeunesse 2009-2014.

Concernant l'annonce du plan d'action du MELS, la publication d'un communiqué de presse et d'un article dans *Le Devoir* a permis au ROCQLD de faire connaître au grand public sa déception de voir le peu de place qui y était faite aux initiatives communautaires de lutte au décrochage. Le regroupement a par ailleurs étayé sa réaction en adressant une lettre à la ministre, madame Michelle Courchesne, où cette dernière était notamment invitée à corriger le tir en s'assurant, lors du déploiement du plan d'action, de favoriser la pleine participation des OCLD.

L'initiative conjointe dans le cadre de la Stratégie d'action jeunesse a quant à elle fait l'objet d'un avis adressé simultanément au Secrétariat à la jeunesse et à la Fondation. Le ROCQLD y exposait brièvement sa perception des principaux enjeux liés à la contribution des OCLD aux mobilisations régionales en faveur de la réussite éducative et proposait diverses façons de l'optimiser à l'occasion de cette initiative.

À ceci s'ajoute notamment la publication d'un article destiné au bulletin du Groupe d'action sur la persévérance et la réussite scolaires au Québec. Cet article visait, entre autres, à mieux faire connaître aux acteurs de différents milieux la spécificité du travail des OCLD.

Le ROCQLD a été particulièrement présent sur le Web cette année, tout d'abord par le biais de son site régulièrement mis à jour. Aussi, la page d'accueil a été aérée afin de faciliter l'accès à la section « Quoi de neuf? ».

Outre son propre site, le ROCQLD a gagné en visibilité par sa présence sur le Réseau d'information pour la réussite éducative (RIRE) créé par le CTREQ. Le RIRE étant un espace qu'il nous est possible d'enrichir, nous pourrions progressivement y ajouter des informations pertinentes sur le regroupement et les pratiques de nos membres.

Pilotée par le Groupe d'action sur la persévérance et la réussite scolaires au Québec, une campagne radio, accompagnée d'un site Web, « Les effets du décrochage », a également permis au ROCQLD de bénéficier d'une belle tribune pour faire connaître le travail de ses membres. Touchant à la fois les intervenants de notre secteur et le grand public, ces deux espaces ont sans nul doute contribué à nous faire connaître davantage.

Le regroupement a présenté plusieurs documents de qualité lors des rencontres concernant le Projet Concordia, le Projet Mobilys, le Projet « Les effets du décrochage » ainsi que le Réseau réussite Montréal et la Commission scolaire de Montréal. Enfin, la publication et la distribution de documents de promotion dans le cadre de la tournée régionale ont complété ce volet. En particulier, une brochure exclusivement consacrée aux pratiques des membres du ROCQLD aura permis de mieux les faire connaître auprès de nos partenaires et des intervenants du secteur.

Ce fut donc une année fort active au plan des communications. On note un enrichissement des outils de communication qui est appelé à se poursuivre au cours de la prochaine année. Cet enrichissement va bien sûr de pair avec la poursuite d'un travail d'analyse qui conduit à des prises de position plus affirmées de la part du ROCQLD, acteur désormais très présent dans le monde de l'éducation à titre de représentant des initiatives du milieu communautaire en matière de lutte au décrochage.



## **OBJECTIF 2 : DÉVELOPPER LE MEMBERSHIP ET FAVORISER LA VIE ASSOCIATIVE**

### **MISE EN CONTEXTE**

Afin de jouer pleinement son rôle de rassembleur du milieu communautaire québécois de lutte au décrochage et de promouvoir efficacement les approches alternatives qu'il propose, le ROCQLD se doit d'être le plus représentatif possible. Cela implique non seulement un accroissement de ses effectifs mais aussi de sa connaissance des pratiques et des activités offertes par ses membres. De plus, il doit veiller au dynamisme de la vie associative en impliquant étroitement ses membres aux travaux qu'il réalise. Et enfin, il se donne aussi comme mandat de leur offrir des outils d'information et de communication destinés à favoriser les échanges et à enrichir le savoir collectif.

### **MEMBERSHIP**

#### ***Nouvelles adhésions***

Cinq organismes ont déposé une demande d'adhésion cette année, dont trois ont été acceptées. Au 30 juin 2010, le ROCQLD compte trente-neuf (39) membres répartis dans onze (11) régions.

Nous tenons à souhaiter officiellement la bienvenue aux trois (3) nouveaux membres de l'année 2009-2010 : *Je raccroche, Réseau d'entraide des Appalaches et Entraide bénévole Kouzin Kouzin*.

#### ***Campagne de recrutement***

En tout début d'année, la permanence a analysé le bottin des ressources communautaires de lutte au décrochage du regroupement, les listes de Centraide, ainsi que celles des Corporations de développement communautaire, afin de cibler les organismes pouvant potentiellement être membres du ROCQLD. Ce travail a permis de répertorier 110 organismes. Parmi eux, 53 ont été contactés à l'occasion de la tournée régionale.

En mai 2010, nous avons fait parvenir de la documentation sur le ROCQLD aux 57 organismes qui ne faisaient pas partie des territoires couverts par la tournée. Nous les avons contactés par la suite. Quatre d'entre eux ont complété une demande d'adhésion et plus d'une dizaine ont clairement signifié leur intérêt à devenir membre.

Conjuguée à la tournée régionale, la campagne a été la démarche de développement du membership privilégiée cette année. En ce qui a trait à l'intérêt d'adhérer au regroupement de la part des groupes rencontrés lors de la tournée, s'il est bien sûr trop tôt pour se prononcer, il n'en reste pas moins que plusieurs organismes nous ont fait part de leur volonté de se joindre à notre réseau.

#### ***Collecte d'information sur les membres***

Afin de mieux connaître les organismes membres du ROCQLD, l'équipe permanente a relancé les coordinations des organismes afin de mettre à jour les fiches-portraits des membres. La quasi-totalité des fiches ont pu être mises à jour et intégrées à la nouvelle base de données du regroupement. De plus, nous invitons systématiquement chaque nouveau membre à compléter une fiche-portrait. Les informations recueillies ont été mises à profit aussi bien lors des nombreuses interventions du ROCQLD cette année que pour répondre rapidement à diverses demandes.

## **VIE ASSOCIATIVE**

### ***Assemblée générale annuelle***

Cette année, le regroupement a décidé d'offrir à ses membres une assemblée annuelle étalée sur deux jours. C'est donc dire qu'à l'assemblée générale annuelle proprement dite s'ajouteront des activités de formation et d'échanges. Les occasions pour les membres et les travailleurs du ROCQLD de se rencontrer n'étant pas si nombreuses, nous croyons que ce moment précieux de l'année mérite que nous en profitions tous au maximum pour discuter, partager des points de vue et des connaissances.

### ***Visites chez nos membres***

L'équipe de la permanence du regroupement a effectué plusieurs visites chez les membres cette année. Ces visites sont pour nous une occasion privilégiée de nous rapprocher de nos membres. Ce contact direct, sur les lieux mêmes de leurs activités, nous permet de mieux comprendre leurs pratiques, et connaître leurs besoins et préoccupations.

Outre les sept organismes membres rencontrés au cours de la tournée régionale, l'équipe a visité les dix organismes suivants : Entre la rue et l'école, Projet 80, Les Scientifines, Milieu éducatif La Source, L'Ancre des jeunes, la Maison de Jonathan, REVDEC (Petit REVDEC), Diapason-Jeunesse, le Centre d'aide à la réussite et au développement (C.A.R.D.), et Promotion - Intégration - Société nouvelle (PROMIS).

### ***Offre de formation***

Le regroupement a organisé une formation offerte par le CFP et portant sur la mobilisation. La formation a été proposée à l'ensemble des membres situés dans la grande région de Montréal. Deux organismes y ont assisté en compagnie de l'équipe du ROCQLD.

## COMITÉS DE TRAVAIL

### Comité Adhésion

#### *Mandat du comité*

Recevoir et analyser les nouvelles demandes d'adhésion des organismes.  
Présenter les nouvelles demandes et émettre une recommandation au conseil d'administration du ROCQLD.

#### *Membres du comité :*

Kim De Baene	ROCQLD
Adèle Boudreau	Pro-Jeune-Est Rimouski-Neigette
Marie-Ève Gendron	La Maisonnée Inc.

#### *Réalisations :*

Cette année, le comité a reçu cinq demandes d'adhésion et il en a retenu trois.

Les nouveaux membres sont :

- Entraide bénévole Kouzin Kouzin' Montréal (adhésion : 25/01/10)
- Je raccroche Montréal (adhésion : 20/08/09)
- Réseau d'entraide des Appalaches (REA) Thetford Mines (adhésion : 18/09/09)

Il est à noter que les nouveaux critères d'adhésion restreignent le bassin de membres potentiels. Deux organismes ont d'ailleurs été refusés cette année car ils ne répondaient pas aux dits critères.

Le comité adhésion a aussi entamé une réflexion quant à la possibilité d'ouvrir le membership à une nouvelle catégorie de membres. Cette nouvelle catégorie pourrait justement inclure ces organismes qui ne répondent pas entièrement aux critères d'adhésion du regroupement; ces « sympathisants » pourraient aussi regrouper les organisations partenaires et amis du regroupement. Cette réflexion, qui n'en est qu'à ses débuts, se poursuivra au cours de l'année à venir.

## **Comité Planification stratégique 2010-2015**

### Mandat du comité

Élaborer une planification stratégique pour les cinq prochaines années.

### *Membres du comité :*

Bineta Ba	ROCQLD
Adèle Boudreau	Pro-Jeune-Est Rimouski-Neigette
Josée Lacoursière	Benado
Sophie Latour	Toujours ensemble
Michel Plamondon	ROCQLD
Isabelle Talbot-Fournier	ROCQLD

### *Réalisations :*

Le comité a poursuivi ses travaux tout au long de l'année. Au mois de décembre, à l'issue de la consultation tenue auprès des membres en octobre 2009, le comité, les membres du conseil d'administration, ainsi que l'équipe de travail, se sont réunis pendant deux jours en lac-à-l'épaule afin de finaliser le processus de planification. Cette session de travail a permis de concevoir un plan stratégique sur cinq ans qui sera de nouveau soumis aux membres lors de la prochaine assemblée générale annuelle.

## **Comité Tournée régionale 2010**

### Mandat du comité

Conseiller l'équipe du ROCQLD sur l'organisation de la tournée et être la courroie de transmission du regroupement en région.

### *Membres du comité consultatif*

*(ces personnes se sont montrées intéressées à collaborer à l'organisation de la tournée) :*

François Bélanger	Vallée Jeunesse Québec
Adèle Boudreau	Pro-Jeune-Est Rimouski-Neigette
Marie-Lyne Brunet	Je Passe Partout
<i>(partie en congé de maternité en mars 2010)</i>	
Carole Legault	Carrefour des 6-12 ans de Pierrefonds-Est
Lorraine Doucet	Centre de promotion communautaire Le Phare
Stéphanie Harvey	Carrefour communautaire St-Paul
<i>(partie en congé de maternité en février 2010)</i>	
Michel Lessard	Je raccroche
Mélanie Marsolais	PROMIS
Jacques Robitaille	Jardin éducatif du Pontiac

### *Réalisations :*

Le 23 octobre 2009, nous avons convoqué les membres intéressés à participer à une collecte d'idées sur le déploiement de la tournée régionale. Nous souhaitons déterminer quelles seraient les régions ciblées et quelle formule apparaîtrait la plus appropriée pour rencontrer les organismes du milieu ainsi que les partenaires.

### Personnes présentes à la rencontre :

- |                            |   |
|----------------------------|---|
| - Bineta Ba                | ROCQLD                                    |
| - Adèle Boudreau           | Pro-Jeune-Est Rimouski-Neigette           |
| - Carole Legault           | Carrefour des 6-12 ans de Pierrefonds-Est |
| - Jacques Robitaille       | Jardin éducatif du Pontiac                |
| - Isabelle Talbot-Fournier | ROCQLD                                    |

Les membres du comité ont été interpellés à deux autres reprises (messages courriel envoyés en janvier et février 2010) afin qu'ils aient connaissance des avancées du projet et qu'ils se prononcent sur des éléments d'organisation (choix des régions à visiter, validation des organismes à rencontrer, informations sur la tenue d'événements régionaux et recherche d'un nom pour la tournée).

## **Comité Évaluation**

### *Mandat du comité*

Soutenir l'implantation d'une démarche d'évaluation destinée à l'ensemble des membres du ROCQLD.

### *Membres du comité :*

- |                      |                           |
|----------------------|---------------------------|
| Marie Yolande Bujold | CFP                       |
| Annie Castonguay     | Vallée Jeunesse Outaouais |
| Pierre Daher         | Je Passe Partout          |
| Marie-Ève Descôteaux | Milieu éducatif La Source |
| Marie Fonds          | CFP                       |
| Josée Lacoursière    | Benado                    |
| Michel Plamondon     | ROCQLD                    |

### *Réalisations :*

Le comité s'est réuni une première fois en mai 2010 afin de préciser les principales phases du projet et de valider un questionnaire préparé par le CFP permettant d'identifier les pratiques, les préoccupations et les besoins des membres du ROCQLD en matière d'évaluation. Ce questionnaire a ensuite été utilisé dans le cadre d'une enquête téléphonique auprès de l'ensemble de nos membres.

## PARTICIPATION BÉNÉVOLE

<p><b>Présidence</b></p> <p>Total d'heures travaillées 168            Estimation financière 3 360 \$</p>	<p><b>Conseil d'administration</b></p> <p>Participants 7            Nombre de réunions 12            Heures/personne/réunion 4 (moyenne)*            Total d'heures 336            Estimation financière 6 720 \$</p> <p><small>*Moins d'heures par réunion car certaines ont été faites par téléphone ou électroniquement.</small></p>
<p><b>Comité « Adhésion »</b></p> <p>Participants 2            Nombre de réunions 5            (5 dossiers analysés)            Heures/personne/réunion 6            Total d'heures 60            Estimation financière 1 200 \$</p>	<p><b>Comité « Planification stratégique 2010-2015 »</b></p> <p>Participants 3            Nombre de réunions 1 (session de 2 jours)            Heures/personne/réunion 20            Total d'heures 60            Estimation financière 1 200 \$</p>
<p><b>Comité « Tournée régionale 2010 »</b></p> <p>Participants 3            Nombre de réunions 1            Heures/personne/réunion 6            Total d'heures 18            Estimation financière 360 \$</p>	<p><b>Comité « Évaluation »</b></p> <p>Participants 4            Nombre de réunions 1            Heures/personne/réunion 6            Total d'heures 24            Estimation financière 480 \$</p>
<p><b>Participation des membres à l'organisation de la Tournée régionale 2010</b></p> <p>Participants 10            Heures/personne 7            Total d'heures 70            Estimation financière 1 400 \$</p>	<p><b>TOTAL DE LA PARTICIPATION BÉNÉVOLE :</b></p> <p>Valeur estimée 14 720 \$            Charges sociales estimées 2 208 \$ (15%)            Total : 16 928 \$</p>
<p><b>Note :</b> nous comptons cinq heures par réunion en moyenne. Le nombre d'heures travaillées est celui du nombre d'heures par personne X par le nombre de membres participant au comité X par le nombre de réunions. L'estimation financière est le produit du nombre d'heures travaillées au total et du salaire moyen des membres, estimé à 20 \$/heure.</p>	

***Un grand merci à tous les membres qui ont offert leur temps, leur énergie et leur expertise afin de soutenir les projets du regroupement.***

## **COMMUNICATION (INTERNE)**

### ***Diffusion d'information***

Le ROCQLD offre à ses membres différents supports à l'information. Le bulletin des membres en constitue l'élément central. Il s'accompagne d'une revue de presse qui recense les nouvelles touchant notre secteur. Et, selon les besoins, il est complété par des envois ponctuels par courrier électronique, les *Info-Express*.

Cette année encore, en plus du suivi des dossiers du regroupement, beaucoup d'informations touchant notre secteur et les activités de nos membres ont transité via le bulletin et les *Info-Express*. Plusieurs articles d'organisations partenaires ont également été diffusés. De belles relations ont ainsi été établies et consolidées avec, entre autres, l'Observatoire international de la réussite scolaire (OIRS), le journal *Le Forum* de l'Université de Montréal et le CTREQ.

Pour faire écho à notre volonté toujours plus affirmée de nous faire entendre et aussi pour mieux rendre justice à son contenu, le bulletin du ROCQLD a été rebaptisé. Nous avons opté pour le nom suivant : Le Bavard. Mais comme des bavards, il y en a tout de même beaucoup, nous avons cru bon d'y ajouter notre signe distinctif, notre « marque déposée », notre petit <sup>MD</sup> à nous, les OCLD. Cela a donné naissance au Bavard<sup>LD</sup>.

Mentionnons par ailleurs que le CTREQ a produit un recueil de synthèses de différentes recherches en lien direct avec les thèmes abordés lors de notre 2<sup>e</sup> Rencontre nationale. Nous en avons fait parvenir une copie à chacun de nos membres et avons aussi diffusé le document via notre site Web.

Le ROCQLD a aussi poursuivi son implication auprès de l'ICÉA en diffusant auprès de ses membres de l'information sur son projet « Jeunes Ambassadeurs du savoir ». Ce projet vise à outiller une soixantaine de jeunes raccrocheurs afin qu'ils acquièrent des compétences complémentaires en communication publique, en mobilisation de leurs pairs et en animation de réseau.

### ***Communauté de pratiques virtuelle***

Dévoilée lors de l'AGA d'octobre 2008, la communauté de pratiques virtuelle du ROCQLD avait connu une première année d'existence relativement active. Elle a toutefois donné cette année de sérieux signes d'essoufflement. S'ils ont été peu nombreux, on doit cependant préciser que certains échanges ont été particulièrement riches et qu'ils ont permis aux participants d'échanger et de partager sur quelques enjeux de notre secteur. Ces discussions ont par la même occasion permis au ROCQLD de prendre le pouls des participants sur certaines questions au cœur des pratiques de ses membres, notamment les obstacles à la réussite éducative des jeunes tels qu'ils sont perçus par les intervenants de différents organismes.

Il n'en demeure pas moins qu'un constat s'impose : le projet initial d'une véritable communauté de pratiques virtuelle destinée au secteur de la lutte au décrochage en milieu communautaire apparaît aujourd'hui trop ambitieux, en particulier en regard des ressources du ROCQLD. Un bilan approfondi de l'expérience aura permis d'identifier un certain nombre d'obstacles et de tirer les leçons qui s'imposent.

On doit tout d'abord reconnaître qu'autant au ROCQLD que chez ses membres, la nécessité de composer avec des ressources humaines restreintes exacerbe le premier obstacle à la réussite d'un tel projet : le manque de temps. D'autres facteurs liés à la diversité des pratiques, aux valeurs d'échanges fortement enracinées dans les rapports humains directs et à la relation aux technologies qui en découle permettent aussi d'expliquer en partie ce résultat.

Même s'ils sont peu nombreux, la qualité des échanges et les manifestations enthousiastes de certains participants confirment tout de même le potentiel de l'outil qui a été développé.

En lui attribuant une vocation plus modeste et mieux adaptée aux besoins de nos membres autant qu'à leurs ressources et aux nôtres, la plate-forme peut certes avantageusement compléter l'éventail de nos outils de communication interne. Cet espace réservé offre en tout temps la possibilité de communications exclusives à nos membres. Au cours de l'année, le ROCQLD entend revoir la vocation de cet espace Web et en relancer l'activité dans une optique revue et corrigée à la lumière du bilan des deux premières années d'activité.



## **OBJECTIF 3 : CONTRIBUER À LA CONSOLIDATION DES RESSOURCES FINANCIÈRES DES MEMBRES DU REGROUPEMENT**

### **MISE EN CONTEXTE**

Afin de soutenir le développement et la consolidation de ses organismes membres, une part importante du travail du ROCQLD est consacrée à favoriser leur accès à un financement approprié. Ce travail a principalement porté cette année sur le financement des groupes reconnus au PACTE<sup>9</sup> du MELS et sur l'accréditation de nouveaux groupes.

### **AUGMENTATION DU FINANCEMENT DES GROUPES ACCRÉDITÉS AU PACTE**

Notre travail auprès du MELS a permis de poursuivre la consolidation du secteur de lutte au décrochage. On défend plutôt bien les « intérêts » des membres rattachés au PACTE, bien qu'il reste beaucoup à faire pour la reconnaissance des groupes non encore accrédités ou financés (à ce jour, cinq membres du ROCQLD sont toujours en attente d'un financement).

Cette année encore, le ROCQLD a poursuivi ses démarches auprès du MELS afin d'assurer la consolidation du financement du secteur des OCLD. Ce travail s'effectue principalement à travers trois comités :

#### ***Comité mixte MELS/organismes communautaires***

Ce comité décisionnel est composé d'une personne responsable à la Direction générale de l'éducation des adultes, de la professionnelle responsable du programme PACTE et des représentants des organismes communautaires (RGPAQ, COCAF, LVQ/BAQ<sup>10</sup>, Écoles de la rue et ROCQLD). Le comité se veut un lieu privilégié de concertation, d'échanges et de discussions entre les organismes et le MELS en ce qui concerne l'action communautaire autonome en éducation. Deux rencontres se sont tenues cette année et ont permis la mise sur pied d'un plan de travail pour 2010-2011.

#### ***Comité de travail MELS/organismes communautaires***

Ce comité, composé des analystes du programme PACTE et des représentants des organismes communautaires, est un lieu d'information et de travail sur les aspects opérationnels de ce programme de soutien. Son mandat lui vient directement du comité mixte. Il y a eu deux rencontres cette année.

<sup>9</sup> Le Programme d'action communautaire sur le terrain de l'éducation (PACTE) offre un soutien financier à des organismes d'action communautaire autonomes qui fournissent des services éducatifs alternatifs. Ces services alternatifs répondent à des besoins spécifiques en éducation auxquels le réseau officiel ne suffit pas. Source : [http://www.formulaire.gouv.qc.ca/cgi/affiche\\_doc.cgi?dossier=9180&table=0](http://www.formulaire.gouv.qc.ca/cgi/affiche_doc.cgi?dossier=9180&table=0).

<sup>10</sup> Regroupement des groupes populaires en alphabétisation du Québec, Coalition des organismes communautaires autonomes de formation, Literacy Volunteers of Quebec/Bénévoles en alphabétisation du Québec.

## **Comité des représentants des organismes communautaires**

Ce comité, composé des représentants du RGPAQ, de la COCAF, du LVQ/BAQ et du ROCQLD, est un lieu de réflexion et de préparation des actions collectives entre les regroupements face au gouvernement, plus particulièrement face au MELS. Il y a eu quatre rencontres cette année.

Trois dossiers majeurs ont été traités cette année au sein de ces différents comités. Il s'agit de la revalorisation et la répartition de l'enveloppe PACTE, la révision des règlements généraux des organismes accrédités et une réflexion sur le mandat du comité mixte.

Pour 2009-2010, le programme PACTE a bénéficié d'une hausse d'environ 580 000 \$, à répartir entre 182 organismes de tous les secteurs (alphabétisation, lutte au décrochage scolaire, écoles de la rue, formation continue). L'indexation souhaitée par les représentants des organismes communautaires n'a pas été retenue par le MELS. Celui-ci a plutôt privilégié la consolidation des groupes récemment accrédités au PACTE, ainsi que l'augmentation, sur une base proportionnelle, de la subvention des groupes restants. Ainsi, tous les groupes ayant formulé une demande d'augmentation de leur subvention ont obtenu une hausse s'échelonnant de 1000 \$ à 15 000 \$, les groupes récemment accrédités obtenant le montant maximal de 15 000 \$.

Parmi les vingt-et-un groupes membres du ROCQLD accrédités au PACTE, dix-huit ont fait une demande d'augmentation de leur subvention et huit ont obtenu le montant maximal de 15 000 \$.

Du côté de la révision des règlements généraux, le MELS, comme l'ensemble des ministères appliquant la Politique de reconnaissance et de soutien de l'action communautaire, doit s'assurer que les organismes financés répondent aux exigences de la Loi sur les compagnies et aux critères d'action communautaire autonome, en plus des exigences propres à chaque programme de soutien. Or, il a constaté que les règlements généraux de certains organismes ne sont pas conformes à la Loi et a ainsi demandé à l'ensemble des 182 organismes du PACTE de réviser les leurs. Après un démarrage chaotique au printemps 2009, le MELS a pris sous sa responsabilité l'analyse de l'ensemble des règlements généraux et a ensuite avisé chaque organisme des changements qui doivent être apportés et des délais pour s'y conformer. Les travaux de révision des règlements généraux devraient s'échelonner tout le long du cycle triennal 2009-2012 du PACTE.

Enfin, comme l'an passé, un travail de réflexion a été mené afin d'améliorer le fonctionnement du comité mixte. Celui-ci a connu par le passé plusieurs dysfonctionnements ayant nui à l'avancée des dossiers reliés au PACTE. Le principal écueil concernait le retard dans le versement des subventions. Le mandat du comité mixte a ainsi été révisé et clarifié et des engagements ont été pris par le cabinet ministériel de veiller au respect des ententes passées entre le MELS et les organismes communautaires.

## **NOUVELLES ACCRÉDITATIONS**

Par ailleurs, le ROCQLD a poursuivi le travail d'accompagnement de ses membres en vue de leur reconnaissance au PACTE. Au cours de cette année, cinq organismes ont présenté une nouvelle demande ou mis à jour leur dossier de demande d'accréditation. Le MELS ayant toutefois donné la priorité à la consolidation des groupes déjà financés, il y a eu peu de nouvelles accréditations cette année. Ainsi, un seul organisme membre du ROCQLD a été accepté au PACTE cette année mais il ne bénéficie pas encore d'un financement en raison du manque de fonds. Les quatre groupes restants sont toujours en attente d'une réponse à leur demande de reconnaissance au PACTE.

## **VEILLE ET SOUTIEN INFORMATIONNELS SUR LE FINANCEMENT**

Au cours de cette année, le ROCQLD s'est assuré de tenir ses membres informés des enjeux relatifs au financement. Des informations pertinentes leur ont été transmises de manière continue, soit par courriel, soit par le biais du bulletin de liaison. De plus, des fiches techniques portant sur les démarches de reddition de comptes ont été mises à jour et placées dans la bibliothèque de la Communauté de pratiques virtuelle du ROCQLD.

## **OBJECTIF 4 : SOLIDIFIER LA STRUCTURE DU ROCQLD**

### **MISE EN CONTEXTE**

Afin de soutenir adéquatement ses membres, le ROCQLD doit bien évidemment travailler aussi à sa propre consolidation. Confronté, tout comme l'ensemble des organismes communautaires, à d'importantes limites budgétaires, le regroupement doit également composer avec des demandes et des sollicitations qui s'accroissent nettement plus rapidement que ses ressources. Par ailleurs, l'année écoulée a aussi été marquée par la poursuite du processus de planification stratégique 2010-2015.

### **FINANCEMENT**

Afin de remplir sa mission adéquatement, le ROCQLD s'est fixé comme objectif de consolider son financement de manière à permettre l'embauche de quatre ressources permanentes. Une demande en ce sens a été faite auprès de notre principal bailleur de fonds, le MELS, qui a octroyé une augmentation de 10 000 \$. Bien qu'insuffisante par rapport aux besoins de consolidation du regroupement, ce montant additionnel est un pas dans la bonne direction. Il permettra entre autres au regroupement de renforcer sa vie associative, notamment par une offre de formation aux membres combinée à la tenue d'une assemblée générale annuelle sur deux jours.

### **RESSOURCES HUMAINES**

Face à une hausse de la charge de travail et afin de mieux répondre aux attentes de ses membres et de ses partenaires, le ROCQLD a fonctionné avec cinq ressources entre juillet 2009 et mars 2010. Le financement par le MELS d'une tournée régionale et l'existence de surplus provenant de l'exercice 2008-2009 ont permis cette réorganisation.

Les postes de l'équipe 2009-2010 étaient répartis de la façon suivante :

- Directrice générale;
- Adjointe administrative;
- Agente de développement (responsable du projet de tournée régionale);
- Responsable des communications;
- Responsable de la vie associative.

Par ailleurs, le ROCQLD a procédé cette année à une révision complète de sa politique des conditions de travail. Cet exercice a permis de clarifier les attentes vis-à-vis de l'équipe de travail et de mieux arrimer les conditions de travail à la réalité financière du regroupement.

## PLANIFICATION STRATÉGIQUE

L'année 2009-2010 a été marquée par la poursuite des travaux sur la planification stratégique 2010-2015 du regroupement. Le processus a été entamé au début de l'année 2009 et depuis lors, plusieurs étapes ont été franchies et ont mené à la rédaction du plan stratégique. Ainsi, lors de l'assemblée générale annuelle d'octobre 2009, les membres du ROCQLD ont eu à se prononcer sur les orientations stratégiques formulées par le comité de planification. Par la suite, en décembre 2010, le regroupement a tenu une session intensive de travail de deux jours réunissant les membres du comité et du conseil d'administration, ainsi que l'équipe de travail. Ces deux journées ont permis d'entamer la rédaction du plan stratégique 2010-2015. Ce dernier a été adopté en avril dernier par le conseil d'administration et sera déposé auprès des membres lors de l'AGA prévue les 21 et 22 octobre 2010.

Les trois orientations qui guideront le ROCQLD au cours des cinq prochaines années sont :

**ORIENTATION 1** : renforcer l'identité et la spécificité du regroupement et de ses membres comme acteurs essentiels de la lutte au décrochage scolaire

**ORIENTATION 2** : développer et consolider l'expertise du regroupement et de ses membres

**ORIENTATION 3** : faire connaître et reconnaître l'expertise du regroupement et de ses membres

## SOMMAIRE DES RÉALISATIONS

### REPRÉSENTATION ET CONCERTATION

#### **Activités structurantes pour le secteur**

- Tournée dans sept régions du Québec.
- Constitution d'un comité voué à la promotion et au développement d'une culture de l'évaluation chez les membres du ROCQLD.

#### **Représentations et partenariats**

- Rencontres et représentations auprès de nombreux acteurs-clés (représentants du MELS, de la FCSQ, du Secrétariat à la jeunesse, de la FLAC, notamment).
- Collaborations au plan national :
  - Groupe d'action sur la persévérance et la réussite scolaires
  - Projet Mobilys
  - Comité DEACC-FREREF
  - Projet pour la création d'un outil d'aide à la pratique d'accompagnement scolaire (DSP-Montréal, CTREQ et Je Passe Partout)
  - Comité « École Famille Communauté » du CTREQ
  - Comité organisateur de la 3<sup>ième</sup> édition du colloque du CTREQ
  - Interjeunes
  - Volet jeunesse de la TCRI
- Collaborations au plan régional :
  - Réseau réussite Montréal
  - Comité persévérance scolaire de Hochelaga-Maisonneuve (Montréal)
  - Comité régional MELS-MSSS (Montréal)
  - Engagement Jeunesse Montréal
  - Projet Concordia
  - Projet de « Camp d'été » à la Cité des sciences de Montréal
  - Centre de ressources de la troisième avenue (*Parents en action pour l'éducation*)
- Participation à une quinzaine d'événements en lien avec la persévérance scolaire.

#### **Communication externe**

- Production de communiqués de presse, d'avis et de correspondances en lien avec le plan d'action du MELS, la concertation régionale et le financement des OCLD.
- Production et diffusion d'une brochure consacrée aux pratiques des membres du ROCQLD (tournée régionale).
- Présence accrue sur le Web.

## **CONSOLIDATION DU SECTEUR ET DU REGROUPEMENT**

### ***Programme PACTE : hausse du financement et nouvelles accréditations***

- Implication (huit rencontres) au sein des différents comités rattachés au programme et visant à favoriser les échanges et la concertation entre les organismes communautaires et le MELS.
- Accréditation d'un membre du ROCQLD et trois autres en attente d'une réponse

### ***Financement, ressources humaines et planification stratégique***

- Augmentation du financement du ROCQLD par le MELS
- Réorganisation et consolidation de l'équipe
- Finalisation de la démarche de planification stratégique 2010-2015

## **VIE ASSOCIATIVE ET DÉMOCRATIQUE**

### ***Membership***

- Trois nouveaux membres

### ***Assemblée générale annuelle***

- Organisation d'une assemblée générale sur deux jours

### ***Visites chez nos membres***

- Organismes visités : 17

### ***Collecte d'information sur les membres***

- Fiches-portraits de nos membres mises à jour
- Mise en place d'une base de données

### ***Participation bénévole***

- Nombre d'heures : 736 h
- Nombres de personnes : 29
- Valeur estimée : 16 928 \$

### ***Veille informationnelle***

- Huit publications du bulletin du regroupement
- Onze envois ponctuels de l'*Info-Express*

## PROJETS ET PERSPECTIVES 2010-2011

---

- Procéder à l'organisation de la 3<sup>e</sup> édition des Rencontres nationales des OCLD.
- Élaborer un cadre de référence des OCLD membres du regroupement.
- Poursuivre le développement du projet d'évaluation des pratiques des membres, en collaboration avec le CFP.
- Renforcer la présence du ROCQLD en région (retombées de la tournée régionale du printemps 2010).
- Poursuivre la consolidation des partenariats et collaborations amorcés.
- Évaluer les différentes initiatives visant la lutte au décrochage et favoriser la participation des membres à leur mise en œuvre.
- Favoriser la consolidation du financement du regroupement et de ses membres.