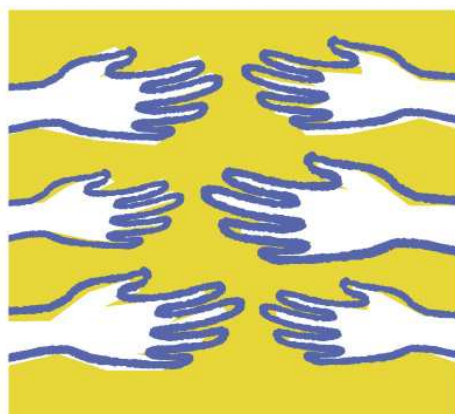


ROCQLD



REGROUPEMENT DES ORGANISMES
COMMUNAUTAIRES QUÉBÉCOIS
DE LUTTE AU DÉCROCHAGE

RAPPORT D'ACTIVITÉS

2008-2009

TABLE DES MATIÈRES

LISTE DES ACRONYMES.....	5
MOT DU PRÉSIDENT	7
PRÉSENTATION DU ROCQLD	9
MISSION	9
VISION ET VALEURS.....	9
MEMBRES DU ROCQLD 2008-2009	11
CONSEIL D'ADMINISTRATION 2008-2009.....	13
ÉQUIPE DE LA PERMANENCE 2008-2009	15
BILAN DES ACTIVITÉS.....	17
OBJECTIF 1 : ASSURER LA PÉRENNITÉ DES RESSOURCES HUMAINES, MATÉRIELLES ET FINANCIÈRES DES MEMBRES DU REGROUPEMENT	17
MISE EN CONTEXTE	17
PROGRAMME PACTE : INDEXATION DES SUBVENTIONS ET NOUVELLES ACCRÉDITATIONS	17
FINANCEMENT DES ORGANISMES AYANT DÉVELOPPÉ UN VOLET STRUCTURÉ DE LUTTE AU DÉCROCHAGE (NON ADMISSIBLES AU PACTE)	18
VEILLE ET SOUTIEN INFORMATIONNELS SUR LE FINANCEMENT	19
OBJECTIF 2 : SOLIDIFIER LA STRUCTURE DU ROCQLD.....	21
MISE EN CONTEXTE	21
FINANCEMENT.....	21
RESSOURCES HUMAINES	21
PLANIFICATION STRATÉGIQUE.....	22
OBJECTIF 3 : DEVENIR UN ACTEUR INCONTOURNABLE DANS LA LUTTE AU DÉCROCHAGE ET UN ACTEUR PRÉSENT DANS LE MONDE DE L'ÉDUCATION.....	23
MISE EN CONTEXTE	23
PROJETS STRUCTURANTS POUR LE SECTEUR	23
REPRÉSENTATIONS ET PARTENARIATS.....	25
COMMUNICATION (EXTERNE).....	28
OBJECTIF 4 : DÉVELOPPER LE MEMBERSHIP ET FAVORISER LA VIE ASSOCIATIVE.....	31
MISE EN CONTEXTE	31
MEMBERSHIP	31
VIE ASSOCIATIVE.....	32
COMMUNICATION (INTERNE).....	37
SOMMAIRE DES RÉALISATIONS.....	39
REPRÉSENTATION ET CONCERTATION.....	39
CONSOLIDATION DU SECTEUR ET DU REGROUPEMENT	40
VIE ASSOCIATIVE ET DÉMOCRATIQUE.....	40
PROJETS ET PERSPECTIVES 2009-2010.....	41
ANNEXE	43

LISTE DES ACRONYMES

ACA	Action communautaire autonome
AIEQ	Association de l'industrie électrique du Québec
C. A.	Conseil d'administration
CJE	Carrefour jeunesse-emploi
COCAF	Coalition des organismes communautaires autonomes de formation
CSDM	Commission scolaire de Montréal
CSQ	Centrale des syndicats du Québec
CTREQ	Centre de transfert pour la réussite éducative du Québec
DEAAC	Direction de l'éducation des adultes et de l'action communautaire
DFGA	Direction de la formation générale des adultes
DSP	Direction de santé publique
DSP-EMES	Direction de santé publique - Écoles et milieux en santé
DSP-MTL	Direction de santé publique - Montréal
ICEA	Institut de coopération pour l'éducation des adultes
IRC	Instance régionale de concertation
LVQ/BAQ	Literacy Volunteers of Quebec/Bénévoles en alphabétisation du Québec
MELS	Ministère de l'Éducation, du Loisir et du Sport
OIRS	Observatoire international de la réussite scolaire
PACTE	Programme d'action communautaire sur le terrain de l'éducation
PEAFC	Politique d'éducation des adultes et de formation continue
RACQ	Regroupement des Auberges du cœur du Québec
RGPAQ	Regroupement des groupes populaires en alphabétisation du Québec
RMJQ	Regroupement des maisons de jeunes du Québec
ROCAJQ	Regroupement des organismes communautaires autonomes jeunesse du Québec
ROCIDEC	Regroupement des organismes communautaires d'intervention auprès des jeunes décrocheurs scolaires potentiels ou réels de l'île de Montréal
ROCQLD	Regroupement des organismes communautaires québécois de lutte au décrochage
RQ-ACA	Réseau québécois de l'action communautaire autonome
UQAM	Université du Québec à Montréal

MOT DU PRÉSIDENT

Chers membres,

Jamais comme cette année la réussite scolaire n'aura-t-elle autant été au cœur des préoccupations non seulement des acteurs qu'elle interpelle directement mais, également, de l'ensemble de la société. Une mobilisation sans précédent s'est ainsi progressivement dessinée à travers de nombreuses manifestations, dont les Journées interrégionales en persévérance scolaire et réussite éducative¹ qui se sont tenues au Mont Sainte-Anne en octobre 2008, et la publication du rapport du Groupe d'action pour la persévérance et la réussite scolaires au Québec², en mars 2009.

Cette vague de mobilisation nationale, amorcée à l'automne 2008 et qui n'a pas fléchi depuis, aura eu entre autres résultats de voir le ROCQLD sollicité de toutes parts. Signalons, en particulier, le Groupe d'action pour la persévérance et la réussite scolaires au Québec, dirigé par monsieur L. Jacques Ménard, auquel nous avons été invités à nous joindre. Nous avons également multiplié les échanges avec de nombreux acteurs dont, bien sûr, des représentants du ministère de l'Éducation, du Loisir et du Sport (MELS), mais aussi, notamment, du Secrétariat à la jeunesse et de la Fondation Lucie et André Chagnon.

Que ce soit par notre participation aux différents événements mobilisateurs nationaux et dans la région de Montréal, par le biais de communications publiques ou adressées à des acteurs particuliers, nous avons eu de nombreuses occasions cette année de démontrer notre détermination à favoriser les collaborations entre le milieu communautaire et l'ensemble des acteurs sociaux interpellés par le phénomène du décrochage scolaire. Cela nous a aussi permis de renforcer nos relations partenariales et d'affermir notre position d'interlocuteur privilégié en matière d'approches alternatives de lutte au décrochage.

Il est certain qu'il ne peut être que souhaitable et bénéfique pour notre secteur que le ROCQLD gagne en visibilité, qu'il soit davantage consulté et invité à participer aux différentes initiatives en faveur de la réussite éducative. Nous devons cependant admettre que l'année qui vient de s'écouler aura été particulièrement essoufflante. En effet, si les sollicitations se sont multipliées et les enjeux au niveau national se sont rapidement complexifiés, les ressources du ROCQLD ne se sont pas miraculeusement accrues pour autant.

Qu'à cela ne tienne, nous avons tout de même su répondre à la demande tout en poursuivant, cette année encore, un important travail auprès du MELS afin de faire connaître les besoins du secteur et d'en mettre les ressources en valeur. Mentionnons, à ce propos, des efforts considérables afin d'élaborer une demande de financement destinée à répondre aux besoins des organismes ayant développé un volet structuré de lutte au décrochage mais dont la mission principale n'y est pas consacrée.

Bien qu'il soit difficile d'extraire d'une année aussi mouvementée les événements les plus marquants, on peut néanmoins désigner sans hésiter deux réalisations majeures : le lancement de la *Communauté de pratiques virtuelle du ROCQLD* et la tenue de la 2^e *Rencontre nationale des organismes communautaires de lutte au décrochage*. Deux projets planifiés bien avant que ne s'amorce le grand mouvement de mobilisation nationale mais qui s'y inscrivaient à merveille.

¹ Les actes des Journées interrégionales peuvent être consultés à l'adresse suivante : <http://www.perseverancescolaire.com/details.php?idNouvelle=11>.

² À consulter à l'adresse suivante : <http://rocqld.org/pdf/Savoir%20pour%20pouvoir.pdf>.

Dès l'automne 2008 donc, le ROCQLD se démarquait en offrant à ses membres, où qu'ils se trouvent sur le vaste territoire québécois, un espace d'échange et de partage d'expertise accessible en tout temps. Grâce à la *Communauté de pratiques virtuelle du ROCQLD*, tous les travailleurs des organismes membres du ROCQLD peuvent désormais mettre leur savoir en commun par le biais d'un espace de discussion et d'une bibliothèque virtuelle accessible via Internet. Et dans une seconde phase de développement, le ROCQLD se propose d'ouvrir cette communauté à l'ensemble des organismes communautaires québécois de lutte au décrochage.

La 2^e *Rencontre nationale des organismes communautaires de lutte au décrochage* aura été, quant à elle, une remarquable manifestation de la diversité et de la richesse des initiatives développées par notre secteur, tout en confirmant l'ouverture de notre milieu aux collaborations intersectorielles. Réunissant des intervenants issus d'une grande diversité de secteurs, ce moment privilégié aura offert à ses quelque 150 participants une opportunité unique d'explorer ensemble un large éventail d'approches et d'initiatives développées par le milieu communautaire, de discuter des perspectives de développement des pratiques de lutte au décrochage, tout en échangeant sur diverses problématiques. L'énergie, l'enthousiasme et l'ouverture qui ont prévalu tout au long de l'événement ont éloquemment témoigné de l'engagement des participants pour la réussite éducative des jeunes.

Mentionnons enfin un autre projet dont l'aboutissement arrive à point nommé. C'est en effet également cette année que nous amorçons une démarche de planification stratégique qui sera complétée à l'hiver 2010. Dans un contexte aussi effervescent, où il est devenu d'autant plus crucial de faire valoir les initiatives développées par le milieu communautaire et de favoriser leur intégration la plus harmonieuse possible aux mobilisations intersectorielles, il est certain qu'un tel exercice ne peut être que salutaire. Ce moment de réflexion, n'en doutons pas, nous insufflera à tous une énergie nouvelle d'autant mieux venue que l'année qui s'annonce sera, elle aussi, plus que vraisemblablement très mouvementée.

Si les défis qui nous attendent sont nombreux, c'est avec confiance que nous envisageons l'année qui vient. Nous ne doutons pas en effet que, comme chaque année, nous pourrons compter sur le soutien et la confiance de nos membres, de nos partenaires et de l'équipe du ROCQLD pour mener à bien nos actions. Nous profitons donc de l'occasion pour offrir à toutes et à tous nos plus chaleureux remerciements pour leur engagement et leur dévouement.

En terminant, j'aimerais remercier très chaleureusement tous les collaborateurs avec qui j'ai eu la chance de travailler à la réalisation de la mission du ROCQLD au cours de toutes ces années. Je suis fier du chemin que nous avons parcouru ensemble pour l'avancement des pratiques communautaires de lutte au décrochage et de notre contribution désormais reconnue essentielle pour le mieux-être et la réussite des jeunes en difficulté dans leur cheminement scolaire et de vie. Je me considère privilégié de la confiance que vous m'avez manifestée pour présider le regroupement au cours de ces sept dernières années. Tous mes vœux vous accompagnent pour la continuité du merveilleux travail réalisé par l'équipe du ROCQLD et ses membres.

Longue vie au ROCQLD et à ses membres!



Jean-François Lapointe
Président sortant

PRÉSENTATION DU ROCQLD

Les initiatives communautaires liées à la lutte au décrochage ont émergé au courant des années 1980, moment où l'on a observé des problèmes grandissants de pauvreté et d'insertion sociale chez les jeunes.

Les organismes communautaires ont alors développé des solutions alternatives pour des individus dont le parcours, au sein des institutions scolaires, s'avérait plus difficile en raison de divers facteurs.

Ces organismes, confrontés à une réalité quotidienne de plus en plus complexe, ont décidé de mener une lutte collective contre le décrochage scolaire.

C'est ainsi qu'en 1995, ils fondent le Regroupement des organismes communautaires d'intervention auprès des jeunes décrocheurs scolaires potentiels ou réels de l'île de Montréal, le ROCIDEC, pour une reconnaissance juste et équitable de leurs interventions.

En 2003, devant le nombre croissant de demandes provenant de l'extérieur de Montréal et les multiples requêtes de représentation, les membres décident de modifier les lettres patentes du ROCIDEC pour créer le Regroupement des organismes communautaires québécois de lutte au décrochage, le ROCQLD.

MISSION

Le Regroupement des organismes communautaires québécois de lutte au décrochage compte, au 30 juin 2009, 38 membres répartis dans onze (11) régions du Québec.

Il a pour mission :

- de favoriser la concertation et les échanges entre les organismes qui travaillent à la problématique du décrochage scolaire;
- d'assurer leur représentation en tant qu'interlocuteur privilégié auprès des diverses instances publiques et communautaires;
- de les soutenir dans la consolidation et le développement de leurs activités.

VISION ET VALEURS

Il est essentiel de reconnaître que :

- 1- Le tissu social est en constante évolution. Dans la société du savoir où nous vivons, les exigences de qualifications sont de plus en plus élevées et excluent une part importante de la population du marché du travail.
- 2- Le décrochage scolaire est un phénomène des plus complexe, causé par plusieurs facteurs :
 - a. Des facteurs institutionnels, tels que le désengagement de l'État et des institutions, certaines approches pédagogiques inadaptées au style d'apprentissage des jeunes en difficulté, un climat scolaire parfois tendu, de faibles liens entre l'école et la communauté;

- b. Des facteurs sociaux, tels que le désengagement de certains adultes, l'appauvrissement du tissu social, l'iniquité dans la redistribution des ressources, la concurrence accrue dans un contexte de mondialisation et de société du savoir;
- c. Des facteurs familiaux, tels que la transformation des familles, des parents dépassés ou épuisés, faiblement scolarisés, un milieu socio-économique précaire, une diminution de l'encadrement et de la communication avec leur enfant;
- d. Des facteurs culturels liés à l'immigration, aux difficultés vécues par les nouveaux arrivants et leur famille concernant l'adaptation et l'intégration à la société d'accueil;
- e. Des facteurs interpersonnels, tels que l'isolement social, le rejet par les pairs, l'association à des pairs déviants³ ou décrocheurs scolaires potentiels;
- f. Des facteurs personnels, tels que des troubles d'apprentissage, des problèmes de comportement, une faible estime de soi, des échecs scolaires répétés, de la détresse psychologique, le vécu de plusieurs problématiques en même temps, etc.

3- Les problèmes de sous-scolarisation liés aux problèmes psychosociaux contribuent fortement à alimenter et à perpétuer le cycle de la pauvreté.

Nous croyons qu'un cheminement d'apprentissage réussi, adapté aux besoins spécifiques des jeunes, leur donne liberté et autonomie et assure leur bien-être personnel présent et à venir. Chaque personne doit avoir sa place dans la société et peut y jouer un rôle.

Nous affirmons pour toutes et pour tous :

- Le droit à une qualité de vie décente;
- Le droit à la dignité, à l'intégrité;
- Le droit au respect et à la confiance;
- Le droit de participer à la vie citoyenne;
- Le droit d'avoir du pouvoir sur sa vie.

Nous refusons l'exclusion, l'injustice, la pauvreté.

Nous désirons contribuer à :

- Briser l'isolement des jeunes en difficulté et de leur famille;
- Briser les dynamiques qui mènent au décrochage scolaire et à la marginalisation;
- Favoriser la diversité des parcours et du processus de formation et de qualification ainsi que le développement de solutions alternatives;
- Briser le cycle de la pauvreté;
- Participer au mieux-être individuel et collectif.

La lutte au décrochage scolaire et le soutien au raccrochage sont donc une nécessité dans notre société. Nous nous engageons à valoriser socialement la persévérance, à encourager la solidarité dans la communauté et à susciter l'engagement du milieu pour ainsi faciliter l'intégration sociale et communautaire des jeunes.

En tenant compte de la réalité des différents milieux où les jeunes vivent, nous entendons miser sur le plein développement de leur potentiel et de leurs forces. Ainsi, nous contribuerons à redonner à chaque jeune un pouvoir d'action sur sa vie afin de lui offrir un meilleur avenir.

³ Déviant : selon le dictionnaire Larousse, qui s'écarte de la règle, de la norme; qui a une conduite de déviance (comportement qui s'écarte des normes admises par une société).

MEMBRES DU ROCQLD 2008-2009

	ORGANISMES	REPRÉSENTANT/ES
1	ABC des Hauts-Plateaux Montmagny-L'Islet (L')	Manon Leclerc
2	Ancre des Jeunes (L')	Jean-François Lapointe
3	Autonomie Jeunesse inc.	Micheline Gauthier
4	Benado	Josée Lacoursière
5	Carrefour communautaire Saint-Paul	Stéphanie Harvey
6	Carrefour des 6-12 ans de Pierrefonds-Est	Carole Legault
7	Centre communautaire Dawson	Line St-Amour
8	Centre communautaire Tyndale St-Georges	Kim Kidder
9	Centre d'aide à la réussite et au développement (CARD)⁴	Claudia Olga Kadima
10	Centre de prévention du décrochage scolaire Oméga	Guy Thomas
11	Centre de promotion communautaire Le Phare	Lorraine Doucet
12	Diapason-Jeunesse	Chantal Lachaine
13	Entre la rue et l'école	Martine Bonneau
14	Gît'Enfants (Le)	Bernard Wener
15	J'apprends avec mon enfant – JAME	Patricia Bossy
16	Jardin éducatif du Pontiac	Jacques Robitaille
17	Je Passe Partout	Lucie Sampson
18	Je Réussis	Nathalie Gagnon
19	La Maison d'Aurore	Roger Généreux
20	La Maison de Jonathan	Fernande Leblanc-Sénéchal
21	La Maison des parents de Bordeaux-Cartierville	Sophie Deleuil-Millette

	ORGANISMES	REPRÉSENTANT/ES
22	La Maison du quartier Le Chez-Nous	Nicole Martineau
23	La Maisonnée inc.	Valérie Breau
24	Les Scientifines	Marcela Cid Valérie Bilodeau
25	Milieu éducatif La Source	Line Mathieu
26	Motivation Jeunesse 16/18 inc.	Kélème Milius
27	Mouvement SEM	André Boulet
28	Perspectives Jeunesse	Sylvain Plante
29	POSA / Source des Monts	Serge Savoie
30	Programme Alternative au décrochage du Plateau Mont-Royal – PAD	Hélène Bruneau
31	Pro-Jeune-Est Rimouski-Neigette	Adèle Boudreau
32	Projet 80	Sophie Aubin
33	Projet Prométhée – GFGS du Grand Montréal	Ginette Sauvé
34	Promotion – Intégration – Société nouvelle (PROMIS)⁴	Mélanie Marsolais
35	REVDEC	Julie Camirand
36	Toujours ensemble	Sophie Latour
37	Vallée Jeunesse Outaouais	Pierre Lamirande
38	Vallée Jeunesse Québec	François Bélanger

⁴ Nouvelle adhésion au ROCQLD - Année 2008-2009.

CONSEIL D'ADMINISTRATION 2008-2009

Jean-François Lapointe L'Ancre des jeunes (Verdun) <i>Région administrative de Montréal</i>	Président
Chantal Lachaîne Diapason-Jeunesse (Laval) <i>Région administrative de Laval</i>	Vice-Présidente
Sophie Latour Toujours ensemble (Verdun) <i>Région administrative de Montréal</i>	Secrétaire
Fernande Leblanc-Sénéchal La Maison de Jonathan (Longueuil) <i>Région administrative de la Montérégie</i>	Trésorière
Adèle Boudreau Pro-Jeune-Est Rimouski-Neigette (Rimouski) <i>Région administrative du Bas-St-Laurent</i>	Administratrice
Sylvain Plante Perspectives Jeunesse (Montréal) <i>Région administrative de Montréal</i>	Administrateur
Josée Lacoursière Benado (Delson) <i>Région administrative de la Montérégie</i>	Administratrice

ÉQUIPE DE LA PERMANENCE 2008-2009

- Bineta Ba, directrice générale
- Isabelle Talbot-Fournier, agente de développement
- Nicole Éva Morin, adjointe administrative
- Kim De Baene, responsable des communications (congé de maternité)

Une personne contractuelle :

- Michel Plamondon, responsable des communications (en remplacement de Kim De Baene)



De gauche à droite : Bineta Ba, Nicole Éva Morin, Isabelle Talbot-Fournier, Michel Plamondon

BILAN DES ACTIVITÉS

OBJECTIF 1 : ASSURER LA PÉRENNITÉ DES RESSOURCES HUMAINES, MATÉRIELLES ET FINANCIÈRES DES MEMBRES DU REGROUPEMENT

MISE EN CONTEXTE

Afin de soutenir le développement et la consolidation de ses organismes membres, une part importante du travail du ROCQLD est consacrée à favoriser leur accès à un financement approprié. Ce travail de représentation diffère selon qu'il concerne les organismes membres dont la mission centrale est consacrée à la lutte au décrochage scolaire ou ceux ayant développé un volet structuré de lutte au décrochage sans que cette activité soit pour autant au centre de leur mission. Les premiers ont en effet accès à une accréditation au PACTE⁵ du MELS, ce qui n'est pas le cas pour les seconds.

PROGRAMME PACTE : INDEXATION DES SUBVENTIONS ET NOUVELLES ACCRÉDITATIONS

En 2008, la plupart des organismes de notre secteur ont bénéficié d'une hausse importante de leur subvention grâce à la bonification du programme de financement PACTE. Bien que cette bonification soit une belle avancée, elle demeure insuffisante pour permettre à nos membres de réaliser adéquatement leur mission de base et de faire face au surcroît d'activités occasionné par la récente mobilisation autour du décrochage scolaire. Le ROCQLD a ainsi poursuivi et intensifié ses représentations auprès du bureau de la ministre, du directeur de l'éducation des adultes et de l'action communautaire, de même qu'auprès des analystes du programme PACTE. La question de l'indexation des subventions se trouve au cœur de nos revendications de cette année. De concert avec les représentants des autres secteurs (alphabétisation, école de la rue, formation continue), le ROCQLD a demandé au ministère d'accorder une indexation, même partielle, à tous les groupes accrédités au PACTE. Cette demande a fait l'objet de nombreuses négociations et discussions avec les représentants du ministère, mais sans résultat à ce jour. Les négociations reprendront donc dès l'automne 2009.

Outre le travail de représentation politique, le regroupement a également poursuivi son implication au sein des différents comités rattachés au programme PACTE :

Comité mixte MELS/organismes communautaires

Ce comité décisionnel est composé du directeur général de l'éducation des adultes, de la professionnelle responsable du programme PACTE et des représentants du RGPAQ, de la COCAF, du LVQ/BAQ, des écoles de la rue et du ROCQLD. Il a pour rôle principal de servir de courroie de transmission entre le cabinet ministériel et les représentants des organismes. Il y a eu deux rencontres cette année.

⁵ Le Programme d'action communautaire sur le terrain de l'éducation (PACTE) offre un soutien financier à des organismes d'action communautaire autonomes qui fournissent des services éducatifs alternatifs. Ces services alternatifs répondent à des besoins spécifiques en éducation auxquels le réseau officiel ne suffit pas.

Source : http://www.formulaire.gouv.qc.ca/cgi/affiche_doc.cgi?dossier=9180&table=0.

Comité de travail MELS/organismes communautaires

Ce comité, composé des analystes du programme PACTE et des représentants des organismes communautaires, est un lieu d'information et de travail sur les aspects opérationnels de ce programme de soutien. Son mandat lui vient directement du comité mixte. Il y a eu quatre rencontres cette année.

Comité des représentants des organismes communautaires

Ce comité, composé des représentants du RGPAQ, de la COCAF, du LVQ/BAQ et du ROCQLD, est un lieu de réflexion et de préparation des actions collectives entre les regroupements face au gouvernement, plus particulièrement face au MELS. Il y a eu huit rencontres cette année.

Pour cette année, les travaux au sein de ces différents comités visaient essentiellement l'amélioration du processus de reddition de compte du programme PACTE. Ainsi, plusieurs séances de travail avec les fonctionnaires ont porté sur la clarification des mandats du comité mixte, la révision du formulaire de reddition de compte et l'ébauche d'un prototype de rapport statistique. On y a également discuté de la mise sur pied d'un calendrier pour les appels de projets dans le cadre de la Politique d'éducation des adultes et de formation continue (PEAFC).

Dans l'ensemble, bien qu'un travail important ait été accompli sur ces dossiers, les résultats escomptés ne se sont pas tous concrétisés. Certains d'entre eux, comme le prototype de rapport statistique, vont exiger plus de temps et de négociations entre le MELS et les représentants des organismes communautaires. En ce qui concerne le calendrier des appels de projet, force est de constater que les dates fixées n'ont pas été respectées par le MELS, occasionnant ainsi des retards souvent importants dans la réalisation des activités par projet. Le travail de concertation étant long par définition, le ROCQLD devra à nouveau retrousser ses manches dès l'automne 2009 pour reprendre les discussions avec le MELS.

Par ailleurs, le ROCQLD a poursuivi le travail d'accompagnement de ses membres en vue de leur reconnaissance par le MELS. À l'automne 2008, un seul groupe a bénéficié d'une accréditation sur les quatre qui avaient présenté un dossier. Rappelons toutefois que quelques mois auparavant, en mars 2008, ils étaient neuf à être accrédités, bénéficiant ainsi de la bonification de 3,2 M \$ de l'enveloppe du PACTE pour l'année 2007-2008.

FINANCEMENT DES ORGANISMES AYANT DÉVELOPPÉ UN VOLET STRUCTURÉ DE LUTTE AU DÉCROCHAGE (NON ADMISSIBLES AU PACTE)

Au cours des dernières années, le ROCQLD a recherché de manière active des moyens de soutenir le développement et la consolidation des organismes ayant développé un volet structuré de lutte au décrochage mais dont la mission principale n'y est pas consacrée. Plusieurs démarches ont ainsi été entreprises auprès du MELS. La bonification de l'enveloppe PACTE annoncée en 2007 avait soulevé de grands espoirs quant à une reconnaissance, même partielle, de l'action de ces groupes. Cette reconnaissance tarde malheureusement à venir, exception faite de la mise sur pied, en 2008, d'un financement par entente de service de 350 000 \$ accessible uniquement à des organismes situés dans sept régions ciblées par le MELS. Le ROCQLD comptant peu de membres dans ces régions, un seul groupe a pu en bénéficier sur les vingt ayant été financés. C'est la raison pour laquelle le ROCQLD a demandé au ministère d'étendre l'accessibilité de ce financement à d'autres régions pour permettre à plus de membres de faire partie de l'appel de projets. La réponse est attendue pour le début de l'automne.

Par ailleurs, afin d'explorer d'autres possibilités de soutien financier, un comité formé de membres du ROCQLD a été créé lors de l'AGA en octobre 2008⁶. Celui-ci a élaboré une demande de financement par

⁶ Voir page 35.

projet, avec un budget de départ d'un million \$, destiné exclusivement aux organismes non admissibles au PACTE. La demande a été adressée à la ministre de l'Éducation, madame Michelle Courchesne, en mars 2009 et plusieurs suivis ont été effectués. En août dernier, nous avons reçu une réponse négative de la part du ministère. Le ROCQLD étudie présentement les différentes options pour obtenir du financement auprès d'autres bailleurs de fonds.

VEILLE ET SOUTIEN INFORMATIONNELS SUR LE FINANCEMENT

Au cours de cette année, le ROCQLD s'est assuré de tenir ses membres informés des enjeux relatifs au financement. Des informations pertinentes leur ont été transmises de manière continue, soit par courriel, soit par le biais du bulletin de liaison. De plus, des fiches techniques portant sur les démarches d'accréditation et de reddition de comptes ont été mises à jour et placées dans la bibliothèque de la Communauté de pratiques virtuelle du ROCQLD.

OBJECTIF 2 : SOLIDIFIER LA STRUCTURE DU ROCQLD

MISE EN CONTEXTE

Afin de soutenir adéquatement ses membres, le ROCQLD doit bien évidemment travailler aussi à sa propre consolidation. Confronté, tout comme l'ensemble des organismes communautaires, à d'importantes limites budgétaires et à un fort roulement de personnel, le regroupement doit également composer avec des demandes et des sollicitations qui s'accroissent nettement plus rapidement que ses ressources. Par ailleurs, l'évolution particulièrement marquée cette année des enjeux sociétaux liés au décrochage scolaire aura renforcé, si besoin était, l'intérêt d'une réflexion approfondie sur le développement de nos orientations et positionnements.

FINANCEMENT

À l'heure actuelle, le budget de fonctionnement du regroupement permet l'embauche de l'équivalent de deux ressources permanentes à temps plein. Toutefois, le passage d'un statut de regroupement régional à celui de regroupement national en 2003 a eu pour effet d'augmenter progressivement la charge de travail. Pour être en mesure de remplir sa mission adéquatement, le ROCQLD s'est fixé comme objectif de consolider son financement de manière à permettre l'embauche de quatre ressources permanentes. Une demande en ce sens a été faite auprès de notre principal bailleur de fonds, le MELS. Le ROCQLD continue d'explorer d'autres avenues de financement récurrent mais en tant que regroupement, et donc non reconnu comme organisme de charité, les options demeurent peu nombreuses. De plus, la fin d'une entente triennale avec la DSP⁷ s'est traduite par un manque à gagner d'environ 50 000 \$ par an, ce qui a conduit à une réorganisation des ressources en place.

RESSOURCES HUMAINES

Après une année 2007-2008 qui a vu beaucoup de changements au sein du personnel, l'équipe s'est enfin stabilisée. Les postes ont été revus et les tâches sont mieux distribuées. Le financement par le MELS de deux grands projets (Communauté de pratiques virtuelle du ROCQLD et 2^e Rencontre nationale des organismes communautaires de lutte au décrochage) a permis de réorganiser l'équipe de travail pour l'année 2008-2009 afin de répondre au mieux aux attentes de nos membres et partenaires.

Les postes de l'équipe 2008-2009 étaient répartis de la façon suivante :

- Une directrice;
- Une agente de développement (responsable du projet de la 2^e Rencontre nationale);
- Un responsable des communications (chargé du projet de la communauté de pratiques);
- Une adjointe administrative.

⁷ Voir page 26.

PLANIFICATION STRATÉGIQUE

Après plusieurs reports dus, entre autres, à la mobilité du personnel au cours des dix-huit (18) derniers mois, le ROCQLD a enfin entamé sa planification stratégique au début de l'année 2009. Les services d'une consultante externe, madame Nicole Lacelle, ont été retenus afin d'accompagner le regroupement. Avec l'appui de cette ressource, un premier travail préparatoire a été mené auprès de la direction et du conseil d'administration afin de valider à la fois la pertinence de la démarche et la capacité du regroupement à s'y engager.

De plus, le ROCQLD a organisé le 28 avril dernier une journée de réflexion réunissant les membres du conseil d'administration ainsi que l'équipe de travail. Cette journée a permis de cibler les enjeux prioritaires pour le développement du regroupement et de constituer un comité chargé de piloter la démarche de planification. Ce comité est formé de trois administrateurs et de deux membres du personnel. Il a pour mandat spécifique de définir des orientations stratégiques qui feront l'objet d'une consultation auprès des membres du regroupement lors de la prochaine assemblée générale annuelle prévue en octobre.

OBJECTIF 3 : DEVENIR UN ACTEUR INCONTOURNABLE DANS LA LUTTE AU DÉCROCHAGE ET UN ACTEUR PRÉSENT DANS LE MONDE DE L'ÉDUCATION.

MISE EN CONTEXTE

À titre de regroupement national, le ROCQLD est appelé à jouer un double rôle : rassembleur et mobilisateur du milieu communautaire québécois de lutte au décrochage, il agit également comme promoteur des approches alternatives proposées par ce même milieu auprès de tous les acteurs soucieux de favoriser la réussite éducative des jeunes. Pour ce faire, il conjugue activités structurantes pour le secteur, représentations nationales et partenariats. Cette année aura été particulièrement fructueuse à cet égard. En effet, le contexte effervescent de mobilisation autour de la réussite éducative, combiné à des communications ciblées auprès d'acteurs clés, aura permis au ROCQLD d'affermir considérablement sa position d'interlocuteur privilégié en matière de lutte au décrochage.

PROJETS STRUCTURANTS POUR LE SECTEUR

2^e Rencontre nationale des organismes communautaires de lutte au décrochage⁸

Une première rencontre nationale des organismes communautaires de lutte au décrochage organisée par le ROCQLD avait déjà, en 2006, contribué à positionner le regroupement comme porte-parole national de la lutte au décrochage en milieu communautaire. Il en avait également résulté une meilleure connaissance des organismes des différentes régions. De plus, cette rencontre avait permis à d'autres acteurs – issus principalement des milieux de l'éducation, de la santé et des services sociaux, de même que des concertations régionales – de découvrir l'étendue et la diversité des ressources de notre milieu. En 2009, le ROCQLD récidivait en proposant une seconde rencontre nationale, cette fois axée sur la spécificité des pratiques développées par le milieu communautaire.

Cette 2^e Rencontre nationale s'adressait, par conséquent, en premier lieu aux praticiens du milieu communautaire désireux de partager leur expertise et d'enrichir leurs outils d'intervention. Elle se voulait également une occasion unique pour tous les acteurs concernés par la réussite éducative de mieux connaître les caractéristiques propres aux approches issues de notre milieu ainsi que les enjeux qui en découlent. Cette deuxième rencontre nationale avait donc pour principaux objectifs de :

- Stimuler le partage du savoir-faire et les échanges sur les pratiques du milieu communautaire;
- Favoriser l'innovation et faciliter l'adaptation des pratiques aux différentes réalités des jeunes;
- Renforcer l'expertise et le réseautage du secteur;
- Mieux faire connaître le professionnalisme, la souplesse et le dynamisme des ressources développées en milieu communautaire.

Dans l'ensemble, la 2^e Rencontre nationale des organismes communautaires de lutte au décrochage, dont le thème était « Partager nos réussites, enrichir nos pratiques », a été un grand succès. L'événement, qui a attiré plus de 150 personnes, est arrivé à point nommé pour notre secteur. Depuis près d'un an en effet, l'enjeu de la persévérance scolaire et les diverses initiatives de mobilisation pour y répondre se sont maintenus à l'avant-plan de l'actualité québécoise.

⁸ Voir les photos de l'événement en annexe.

Cet événement aura notamment confirmé le rôle fondamental que le milieu communautaire est appelé à jouer dans la mobilisation intersectorielle pour favoriser la réussite des jeunes. Nous avons également pu constater, cette fois encore, que les rencontres nationales du ROCQLD répondent à un besoin essentiel des travailleurs des organismes communautaires de lutte au décrochage : celui de se réunir pour partager leurs bons coups et leur expertise afin d'améliorer leurs pratiques. Il s'agit pour eux d'une occasion privilégiée de se former, d'approfondir leurs connaissances et de se réseauter.

Pour le ROCQLD, la 2^e Rencontre nationale des organismes communautaires de lutte au décrochage aura été l'occasion de créer et de renforcer des liens avec des partenaires de différents secteurs, confortant ainsi sa position de rassembleur et d'interlocuteur privilégié en matière de lutte au décrochage. L'événement a bien sûr aussi contribué à mieux faire connaître les pratiques développées par les organismes et à favoriser leur reconnaissance auprès des acteurs des divers milieux concernés par la réussite éducative.

Tournée régionale

Dans son souci de favoriser la reconnaissance et la consolidation des actions des organismes communautaires de lutte au décrochage, le ROCQLD a développé plusieurs outils structurants. Outre les deux rencontres nationales, mentionnons le *Bottin des ressources communautaires de lutte au décrochage*, le *Portrait des pratiques communautaires de lutte au décrochage au Québec*⁹, ainsi que la Communauté de pratiques virtuelle du ROCQLD¹⁰.

L'ensemble de ces outils et démarches concourt à consolider le secteur de la lutte au décrochage en milieu communautaire. Toutefois, si nous voulons aller plus loin, il est essentiel de nous assurer de la concordance de nos actions avec les préoccupations concrètes des acteurs des différentes régions du Québec, que ce soit au niveau local ou régional. Or, depuis notre passage d'un statut de regroupement régional à celui de regroupement national, nous n'avons eu que très peu d'occasions d'entreprendre un travail axé sur le réseautage et la formation auprès des organismes éloignés de la région de Montréal.

Considérant la diversité et la constante évolution des milieux, il nous apparaît indispensable d'entreprendre une démarche conjointe avec les organismes des différentes régions afin d'élargir notre connaissance des réalités et dynamiques locales. Cette démarche nous permettra aussi de mieux nous faire connaître tout en améliorant notre capacité à soutenir les initiatives en place. Il est certain qu'à terme, la Communauté de pratiques virtuelle du ROCQLD pourra servir à alimenter et enrichir cette connaissance mutuelle. Mais elle ne saurait évidemment l'initier et encore moins se substituer à un premier contact direct.

En septembre 2008, fort de ces constats, le ROCQLD a déposé une demande de financement dans le but d'organiser une tournée qui couvrirait huit régions. La demande a été acceptée et la tournée régionale débutera à l'automne 2009.

À cette occasion, le regroupement compte rencontrer les instances régionales de concertation en persévérance scolaire et en réussite éducative, les acteurs locaux et les gens de terrain pour faire une mise à jour de leurs besoins, voir l'évolution de leurs pratiques, méthodes et outils, pour entendre également leurs préoccupations ainsi que celles des groupes en émergence. Cette tournée régionale répondra donc aux principaux objectifs suivants :

- Identifier les besoins et préoccupations des organismes, en lien avec les particularités régionales;
- Identifier les solutions innovantes et les projets porteurs mis de l'avant pour prévenir le décrochage et favoriser le raccrochage;
- Sensibiliser les groupes à l'utilisation de la Communauté de pratiques virtuelle du ROCQLD comme outil de formation et d'échange, et comme moyen de briser leur isolement;
- Diffuser plus largement le *Portrait des pratiques communautaires de lutte au décrochage au Québec*;
- Actualiser et bonifier le bottin des ressources communautaires de lutte au décrochage;

⁹ À consulter à l'adresse suivante : <http://rocqld.org/public/files/2008/02/recherchefinale.pdf>.

¹⁰ Voir page 37.

- Augmenter la visibilité du regroupement afin de rejoindre et soutenir un plus grand nombre d'organismes.

REPRÉSENTATIONS ET PARTENARIATS

Le travail de représentation nationale du regroupement et le développement de partenariats ont été particulièrement importants et diversifiés cette année. Le mouvement de mobilisation nationale en faveur de la réussite éducative a en effet créé de nombreuses opportunités et sollicitations en ce sens. Le regroupement a également poursuivi son travail de représentation dans la région de Montréal.

Représentation nationale

- À l'automne 2008, le ROCQLD a été invité à se joindre au Groupe d'action pour la persévérance et la réussite scolaires au Québec. Dirigé par monsieur L. Jacques Ménard, ce groupe de travail réunissait 27 représentants d'organismes régionaux et provinciaux, ainsi que de différents ministères, du milieu des affaires et de la société civile. Il s'est de plus adjoint la collaboration ponctuelle de plus de 75 intervenants, parmi lesquels on retrouvait des représentants des Instances régionales de concertation sur la persévérance scolaire et la réussite éducative (IRC), des directions régionales du MELS, des commissions scolaires, des écoles, des enseignants, des fondations publiques et privées ainsi que des organismes communautaires. La participation à ce groupe de travail a exigé une énergie et un temps considérables de la part de la permanence ainsi que du président. Entre octobre 2008 et juin 2009, le ROCQLD a participé à cinq rencontres du comité sur les sept qui se sont tenues.

Si un ensemble de facteurs – dont la diversité des secteurs représentés, des délais de production relativement courts et des choix méthodologiques contraignants – a rendu difficile une mise en valeur satisfaisante des initiatives du milieu communautaire, le ROCQLD se réjouit néanmoins d'avoir eu l'opportunité de participer à une démarche de cette envergure. Le rapport qui en a résulté, « Savoir pour pouvoir : Entreprendre un chantier national pour la persévérance scolaire »¹¹, et le plan d'action qu'il propose auront vraisemblablement un impact significatif sur les actions à venir du MELS pour favoriser la réussite éducative. Notre participation aux travaux du Groupe d'action nous permet notamment de faire un suivi mieux ciblé auprès de différents acteurs afin d'apporter les nuances et ajouts que nous jugeons pertinents sur certains aspects qui n'ont pu trouver place dans le rapport final. La directrice et le président du regroupement ont ainsi, suite à l'envoi d'une lettre à la ministre de l'Éducation, madame Michelle Courchesne, été invités à la rencontrer afin de lui exposer de vive voix le point de vue du ROCQLD.

- Le ROCQLD a également effectué des démarches auprès des responsables de la Stratégie d'action jeunesse du Secrétariat à la jeunesse, de la Fondation Lucie et André Chagnon ainsi que de Centraide du Grand Montréal afin de les sensibiliser sur le rôle essentiel et la contribution des organismes communautaires dans la réussite des jeunes. Ces différentes démarches seront poursuivies dès l'automne 2009, période durant laquelle plusieurs mesures devraient être annoncées pour lutter contre le décrochage scolaire, dont le plan d'action du MELS.
- Toujours à l'automne 2008, le ROCQLD a également été invité à faire partie du comité aviseur d'un projet de l'ICÉA. Il s'agit des « Jeunes ambassadeurs du savoir », un projet qui consiste à former de jeunes adultes afin qu'ils promeuvent le retour en formation et la persévérance scolaire dans leur milieu. Le ROCQLD a participé à une rencontre en octobre 2008 pour analyser le projet et faire ses recommandations (il est à noter que l'ICÉA préparait alors une demande de financement au Secrétariat à la jeunesse). Le regroupement a donc contribué à élaborer le projet en vue de sa mise en œuvre. L'ICÉA ayant reçu une partie du financement demandé, le projet sera mis en branle à partir de l'automne 2009. Le ROCQLD évaluera à ce moment le rôle qu'il jouera dans la réalisation de ce projet.

¹¹ À consulter à l'adresse suivante : <http://rocqld.org/pdf/Savoir%20pour%20pouvoir.pdf>.

- Par ailleurs, le ROCQLD a poursuivi son implication au sein du Comité DEAAC-FREREF¹², chargé de piloter, depuis 2007, une recherche-action sur le thème du raccrochage scolaire. Ce projet, mené dans trois régions du Québec ainsi qu'au Luxembourg et dans la région Rhône-Alpes en France, a pour objectif d'identifier les facteurs influençant un bon accompagnement au raccrochage scolaire. Un rapport d'étape a été produit par l'équipe de recherche en avril 2009 et le document final devrait être disponible au cours de l'automne prochain. En marge de la recherche-action, le ROCQLD a aussi prodigué des conseils au Comité pour la mise sur pied d'une communauté de pratiques sur le thème du raccrochage scolaire. Le ROCQLD a ainsi partagé ses connaissances en la matière, récemment acquises lors de la mise sur pied de la Communauté de pratiques virtuelle du ROCQLD. Cinq rencontres ont eu lieu en tout.
- Nous avons, de plus, poursuivi notre précieux travail de collaboration avec les représentants des organismes accrédités au MELS, en particulier le RGPAQ, la COCAF, le LVQ/BAQ. Ces collaborations portent essentiellement sur le financement des organismes communautaires.

Représentation régionale (Montréal)

Direction de santé publique de Montréal (DSP-MTL)

Au printemps 2005, la DSP-MTL contactait le ROCQLD en vue d'une collaboration au dossier « École en santé ». Le ROCQLD devait intervenir à titre consultatif sur les questions touchant les collaborations locales et régionales entre les institutions et les partenaires communautaires. Cela a abouti à la signature d'un protocole d'entente et au versement d'une somme de 158 000 \$ au ROCQLD pour une durée de trois ans. Entre 2005 et 2008, le ROCQLD a donc participé activement aux réflexions sur la mise en oeuvre régionale de l'approche « École et milieux en santé » (ÉMES) à Montréal.

Pour assurer correctement ce mandat, le ROCQLD a investi plusieurs lieux de concertation (Table des partenaires pour la persévérance scolaire de Montréal, Carrefour de lutte au décrochage scolaire, Forum régional sur le développement social, etc.) afin de mieux connaître les partenaires intersectoriels régionaux et participer activement à leurs travaux. Il a ainsi pu enrichir ses propositions auprès de la DSP grâce à une meilleure compréhension des enjeux régionaux et de la façon dont ils se déclinent au niveau local.

L'entente triennale est arrivée à échéance en juin 2008 et n'a pas été renouvelée. Le ROCQLD a produit un document retraçant ses trois années de collaboration. Celui-ci a servi à la reddition de compte dans le cadre de l'entente et a été transmis en mars 2009 aux responsables d'ÉMES.

Autres représentations montréalaises

Dans l'ensemble, le ROCQLD a maintenu cette année une représentation sur différents lieux de concertation et de collaboration :

- **Table des partenaires pour la persévérance scolaire de Montréal et son comité de soutien** : la permanence a participé à dix rencontres au cours de l'année 2008-2009. Dans la foulée de la mobilisation nationale autour de la réussite éducative des jeunes, les instances régionales de concertation en persévérance scolaire ont acquis, en 2008-2009, une notoriété sans précédent. C'est dans cette mouvance que s'est inscrit la création du Réseau réussite Montréal, issu de la réunion de la Table des partenaires pour la persévérance scolaire de Montréal et du Carrefour de lutte au décrochage scolaire. Mais pourquoi avoir voulu unir la Table et le Carrefour en 2009? Les directeurs généraux des cinq commissions scolaires de l'île de Montréal auraient été très préoccupés, à l'automne dernier, par la présence plutôt discrète de la Table des partenaires lors des Journées interrégionales en persévérance scolaire et réussite éducative tenues au Mont Sainte-Anne.

¹² Direction de l'éducation des adultes et de l'action communautaire-Fondation des régions européennes pour la recherche en éducation et en formation.

À la suite de cet événement, les leaders des commissions scolaires de Montréal se sont questionnés sur la pertinence d'avoir deux instances de concertation en persévérance scolaire à Montréal. Des discussions ont donc été entamées cet hiver pour réunir sous une même enseigne toutes les forces vives prêtes à poursuivre et renforcer une vaste démarche de concertation. Les rencontres de la Table et du comité de soutien ont ainsi été principalement centrées sur la question de la fusion des deux instances qui a donné naissance au Réseau réussite Montréal.

- **Forum régional sur le développement social** : la permanence a participé à deux assemblées générales au cours de l'année 2008-2009. Toutefois, elle n'a pas assisté aux rencontres d'échange organisées par le Forum, les thèmes proposés n'étant pas suffisamment pertinents pour notre secteur. À ce sujet, il a été décidé de ne pas renouveler notre adhésion au Forum. Depuis quelques mois, le regroupement est de plus en plus appelé à être présent sur des lieux de concertation touchant des questions plus directement liées à la lutte au décrochage et à la persévérance scolaire. Nous sommes conséquemment amenés à revoir nos priorités et à faire des choix quant à notre présence active sur différents comités.
- **Projet Engagement Jeunesse Montréal (Secrétariat à la jeunesse)** : consultation des membres du regroupement en octobre 2008 afin d'analyser et améliorer la complémentarité des services destinés aux jeunes à Montréal.

Le ROCQLD a également participé aux événements suivants :

- *Colloque sur l'aide aux devoirs*, organisé à l'initiative de Collège Frontière, le 20 novembre 2008 au Centre St-Pierre. Cet événement avait pour but d'offrir un espace de dialogue entre les différents acteurs engagés dans le soutien scolaire et l'aide aux devoirs (organismes communautaires, écoles, commissions scolaires, parents, etc.) afin de déterminer quelles sont les meilleures pratiques et comment tous les acteurs impliqués peuvent collaborer afin de répondre aux besoins des élèves, de leur famille et de leur communauté. Quatre-vingts intervenants étaient présents, dont une dizaine de membres du ROCQLD.
- « *Passionnés de réussites? Rendez-vous sur l'île!* », organisé par les cinq commissions scolaires de l'île de Montréal, le 20 février 2009. Cet événement, qui a rassemblé près de trois milles intervenants de différents horizons, se voulait un moment d'échange, de partage et de réflexion sur la réussite des jeunes Montréalais. Trente-six forums différents ont permis d'illustrer la diversité et la richesse des initiatives mises de l'avant par le milieu scolaire et ses différents partenaires, dont les organismes communautaires.
- *Assises régionales sur la persévérance scolaire*, le 4 mai 2009. Organisées à l'initiative de la Fédération des commissions scolaires du Québec, les assises régionales se sont tenues dans chaque région du Québec au cours du printemps 2009. L'événement visait à favoriser une meilleure connaissance ainsi qu'un meilleur arrimage des initiatives en faveur de la persévérance scolaire et de la réussite éducative.
- *Colloque « Du rêve à la réalité – La réussite, une responsabilité partagée »*, organisé par la Commission scolaire de Montréal, le 26 mai 2009. À la demande du comité organisateur du colloque, l'agente de développement a participé au grand panel de discussion qui avait pour thème « Un rêve collectif, un travail d'équipe ».
- *Journée de réflexion sur les pratiques auprès des parents en matière d'éducation*, organisée par un collectif d'organismes, dont l'École des parents du RÉSO (Sud-Ouest de Montréal), le 21 mai 2009. Cet événement avait pour objectifs de réseauter les organismes communautaires de la région de Montréal qui travaillent avec les parents et d'analyser la possibilité de faire un portrait des pratiques développées par ces groupes.

Partenariats

- Cette année, le ROCQLD a renforcé ses liens avec les regroupements communautaires nationaux en devenant membre du secteur « Jeunes » du Réseau québécois d'action communautaire autonome (RQ-ACA). Il s'est donc rapproché des trois regroupements jeunesse que sont le Regroupement des Auberges du cœur du Québec (RACQ), le Regroupement des organismes communautaires autonomes jeunesse du Québec (ROCAJQ) et le Regroupement des maisons de jeunes du Québec (RMJQ). Deux rencontres de travail ont eu lieu, l'une portant sur le projet de réforme du droit associatif et l'autre sur la révision des structures du RQ-ACA.
- Mentionnons également la participation du ROCQLD aux Journées interrégionales en persévérance scolaire et réussite éducative¹³, qui se sont tenues au Mont Sainte-Anne en octobre 2008. Événement majeur qui a été un des moments phares de la mobilisation en faveur de la persévérance scolaire, notre participation aura notamment été l'occasion de rapprochements avec plusieurs partenaires, dont les IRC.
- Par ailleurs, le ROCQLD s'est aussi rapproché du Comité sectoriel de main-d'œuvre en économie sociale et action communautaire (CSMO-ESAC) dont il est devenu membre en février 2009.
- Nous avons bâti au fil du temps de solides liens avec le CTREQ, et ceux-ci ont continué de se consolider au cours de cette année. Le CTREQ a notamment participé très activement à l'organisation et à la tenue de la 2^e Rencontre nationale des organismes communautaires de lutte au décrochage (soutien logistique et production de synthèses de recherches en lien avec les thèmes abordés dans les ateliers), en plus de nous soutenir de façon ponctuelle sur différents dossiers. C'est donc tout naturellement que le ROCQLD a accepté, à son tour, l'invitation du CTREQ à prendre part à son projet de partenariat « École Famille Communauté » initié en 2008. Il s'agit d'un projet visant à doter les milieux de pratique d'un répertoire d'outils et de projets portant sur les collaborations école-famille-communauté, en plus d'offrir un accompagnement aux milieux désireux de réaliser des activités sur ce thème. Un comité a été mis en place en novembre 2008 et deux rencontres ont eu lieu afin de débiter le travail d'identification de projets pertinents. La permanence a également transmis des outils à la coordonnatrice afin de bonifier la banque de projets.
- En terminant, signalons que l'École des parents du RÉSO a approché le regroupement à l'automne 2008 afin de faire connaître ses pratiques et en apprendre davantage sur nos projets. Ce nouveau partenariat nous a amené à inviter l'École des parents à participer à un atelier lors de la 2^e Rencontre nationale des organismes communautaires de lutte au décrochage.

COMMUNICATION (EXTERNE)

Outre des rencontres avec différents acteurs, le ROCQLD a procédé à plusieurs communications écrites sous diverses formes : lettre d'opinion, communiqué de presse, correspondance ciblée. Dans l'ensemble, elles ont principalement été destinées à nuancer les conclusions du rapport du Groupe d'action pour la persévérance et la réussite scolaires au Québec, tout en apportant des précisions sur la nature et la richesse de la contribution du milieu communautaire à la lutte au décrochage.

En positionnant les initiatives de notre secteur dans le contexte du mouvement de mobilisation nationale dans lequel s'inscrivaient les travaux du Groupe d'action, ces communications visaient principalement à élargir le cadre du plan d'action proposé dans le rapport, en mettant davantage l'accent sur les avantages d'un meilleur soutien aux ressources déjà en place et développées par le milieu communautaire.

¹³ Les actes des Journées interrégionales peuvent être consultés à l'adresse suivante : <http://www.perseverancescolaire.com/details.php?idNouvelle=11>.

Des communiqués de presse portant sur le dévoilement de la Communauté de pratiques virtuelle du ROCQLD ainsi que sur la tenue de la 2^e Rencontre nationale des organismes communautaires de lutte au décrochage auront également permis de mettre en valeur le dynamisme et l'ouverture de notre secteur.

Notre site Internet nous a, cette année encore, assuré d'une bonne visibilité auprès de nos partenaires et du grand public. La section « Quoi de neuf? », en particulier, a été fréquemment utilisée afin de transmettre des informations ponctuelles. De plus, une section consacrée à la 2^e Rencontre nationale y a été ajoutée.

C'est aussi par le biais du site Internet que nous diffusons le *Bottin des ressources communautaires de lutte au décrochage*. De nombreuses mises à jour ont été complétées et le bottin compte désormais plus de 173 organismes répartis sur l'ensemble du territoire québécois.

OBJECTIF 4 : DÉVELOPPER LE MEMBERSHIP ET FAVORISER LA VIE ASSOCIATIVE

MISE EN CONTEXTE

Afin de jouer pleinement son rôle de rassembleur du milieu communautaire québécois de lutte au décrochage et de promouvoir efficacement les approches alternatives qu'il propose, le ROCQLD se doit d'être le plus représentatif possible. Cela implique non seulement un accroissement de ses effectifs mais aussi de sa connaissance des pratiques et des activités offertes par ses membres. De plus, il doit veiller au dynamisme de la vie associative en impliquant étroitement ses membres aux travaux qu'il réalise. Et enfin, il se donne aussi comme mandat de leur offrir des outils d'information et de communication destinés à favoriser les échanges et à enrichir le savoir collectif.

MEMBERSHIP

Nouvelles adhésions

Cinq organismes ont déposé une demande d'adhésion cette année, dont deux ont été acceptées. Au 30 juin 2009, le ROCQLD compte trente-huit membres répartis dans onze régions.

Collecte d'information sur les membres

Afin de mieux connaître les organismes membres du ROCQLD, l'équipe permanente a produit, au début de l'été 2008, un ensemble de fiches-portraits. Ces fiches ont été envoyées aux coordinations des organismes afin d'en valider le contenu. Au cours de l'automne, l'agente de développement a travaillé à consolider cet outil en améliorant le canevas de base et en bonifiant le contenu des fiches. Celles-ci seront prêtes à la fin de l'été 2009 et seront par la suite intégrées à une base de données.

De plus, la permanence a effectué une tournée de quelques organismes membres entre les mois de juin et d'octobre 2008. Au nombre de six, ces rencontres visaient principalement à :

- Documenter les cinq familles de pratiques¹⁴ afin de sensibiliser les autres réseaux et faciliter nos représentations;
- Connaître les projets mis en œuvre par les membres;
- Mieux connaître les besoins des membres aux plans du développement des pratiques et des collaborations intersectorielles, de l'évaluation ainsi que du financement;
- Mobiliser les membres pour les projets du regroupement : communauté de pratiques virtuelle, assemblée générale annuelle et 2^e Rencontre nationale;
- Améliorer nos stratégies de représentation.

¹⁴ Voir le *Portrait des pratiques communautaires de lutte au décrochage au Québec* à l'adresse suivante : <http://rocqld.org/public/files/2008/02/recherchefinale.pdf>.

VIE ASSOCIATIVE

Assemblée générale annuelle

Nous avons tenu, le 23 octobre 2008, une assemblée générale annuelle (AGA), couplée avec le dévoilement de la Communauté de pratiques virtuelle du ROCQLD. Trente-quatre personnes représentant 23 organismes membres y ont participé. Lors de cet événement, les membres ont été consultés sur les enjeux relatifs au financement. Cela a donné lieu à la mise sur pied d'un comité destiné au financement des organismes ayant développé un volet structuré de lutte au décrochage mais dont la mission principale n'y est pas consacrée. C'est ce comité qui a élaboré la demande de soutien financier adressée à la ministre de l'Éducation en mars 2009¹⁵.

Par ailleurs, mentionnons que dans le cadre de la tenue de son AGA, le ROCQLD a mis sur pied une politique de remboursement des frais de déplacement pour ses membres afin d'encourager la participation des groupes en région. Toutefois, seulement deux groupes sur les sept concernés s'en sont prévalus.

Comités de travail

Comité Adhésion

Mandat du comité

Recevoir et analyser les nouvelles demandes d'adhésion des organismes.
Présenter les nouvelles demandes et émettre une recommandation
au conseil d'administration du ROCQLD.

Membres du comité :

Bineta Ba	ROCQLD
Adèle Boudreau	Pro-Jeune-Est Rimouski-Neigette
Hélène Bruneau	Programme Alternative au décrochage du Plateau Mont-Royal

Réalisations :

Dans le cadre du processus de planification stratégique amorcée en début d'année, le comité Adhésion a procédé à une révision en profondeur des critères d'adhésion au regroupement. En avril 2009, une rencontre de travail réunissant les membres du conseil d'administration, l'équipe permanente ainsi que les membres du comité Adhésion, a permis de dégager des propositions de nouveaux critères qui correspondent davantage à l'identité de notre regroupement. L'exercice nous a notamment permis d'identifier plus clairement les caractéristiques de nos membres, en particulier leur appartenance au mouvement d'action communautaire autonome. Le regroupement a, par la suite, soumis ces propositions aux membres lors d'une assemblée générale spéciale tenue en mai 2009. A l'issue de la consultation, voici les critères retenus :

¹⁵ Voir page 35.

Peut devenir membre du ROCQLD, un organisme qui :

1. Répond aux critères de l'action communautaire autonome, tels qu'énoncés dans le Cadre de référence en matière d'action communautaire en vigueur depuis 2004¹⁶;
2. Est incorporé depuis au moins un (1) an et possède une structure organisationnelle stable;
3. Est non-partisan¹⁷ et non-prosélyte¹⁸;
4. A une mission principale ou un programme clairement identifié de lutte au décrochage scolaire destiné aux jeunes de moins de 25 ans et ce, depuis au moins un (1) an;
5. Propose des activités directes d'intervention adaptées aux besoins des jeunes;
6. Privilégie une participation volontaire des jeunes et des parents aux activités;
7. Privilégie une approche globale dans ses interventions, lesquelles visent à développer l'autonomie des jeunes et leur prise en charge;
8. Vise à l'établissement de partenariats ou de collaborations librement consentis avec d'autres acteurs des milieux communautaire, de l'éducation, de la santé et des services sociaux, etc.

Malgré la présence de trente personnes représentant dix-huit organismes membres, l'assemblée générale spéciale n'a pas obtenu quorum et les critères n'ont pas pu être formellement adoptés. Cette procédure d'adoption est reportée à l'assemblée générale annuelle d'octobre prochain.

Au niveau du membership, le comité a reçu cinq demandes d'adhésion pour cette année et il en a retenu deux.

Les nouveaux membres sont :

- Centre d'aide à la réussite et au développement (CARD) Montréal (adhésion : 21/11/08)
- Promotion – Intégration – Société nouvelle (PROMIS) Montréal (adhésion : 12/02/09)

Comité Planification stratégique 2010-2013

Mandat du comité

Élaborer une planification stratégique pour les trois prochaines années.

Membres du comité :

Bineta Ba	ROCQLD
Adèle Boudreau	Pro-Jeune-Est Rimouski-Neigette
Josée Lacoursière	Benado
Sophie Latour	Toujours ensemble
Isabelle Talbot-Fournier	ROCQLD

Réalisations :

Le comité de planification stratégique a été constitué le 28 avril dernier, à l'issue d'une journée de réflexion qui a réuni l'équipe de la permanence et les membres du conseil d'administration. Le comité s'est réuni pour la première fois à la mi-juin afin de déterminer les différentes étapes de la planification et constituer un échéancier de travail. À court terme, il a pour mandat de définir les grandes orientations qui seront soumises aux membres lors de l'assemblée générale annuelle d'octobre 2009.

¹⁶ Voir le document intitulé *Cadre de référence en matière d'action communautaire*, 3^e partie : *Les balises d'interprétation des critères qui définissent les organismes d'action communautaire* à l'adresse suivante : <http://www.mess.gouv.qc.ca/sacais/action-communautaire/cadre-referance.asp>.

¹⁷ Qui n'a pas de parti pris politique.

¹⁸ Qui n'agit pas dans le but de propager une doctrine ou de répandre la foi.

Comité Programmation de la 2^e Rencontre nationale

Mandat du comité

Voir à l'organisation, à la programmation et à l'évaluation de la 2^e Rencontre nationale des organismes communautaires de lutte au décrochage.

Membres du comité :

Bineta Ba	ROCQLD
Adèle Boudreau	Pro-Jeune-Est Rimouski-Neigette
Hélène Bruneau	Programme Alternative au décrochage du Plateau Mont-Royal
Marie-Lyne Brunet	Je Passe Partout
Manon Leclerc (consultatif)	L'ABC des Hauts-Plateaux Montmagny-L'Islet
Nicole Éva Morin	ROCQLD
Michel Plamondon	ROCQLD
Isabelle Talbot-Fournier	ROCQLD

Réalisations :

Suite à la réponse positive reçue du MELS pour le financement de la 2^e Rencontre nationale, le comité a été constitué en avril 2008. Il s'est réuni à deux reprises entre le mois d'avril et le mois de juillet afin d'entamer une réflexion sur les orientations à donner à la rencontre.

Il s'est ensuite réuni à trois reprises au cours de l'automne 2008. Ses travaux ont principalement porté sur la programmation de l'événement – recherche de conférenciers et d'une tête d'affiche, choix des thèmes d'ateliers, organisation de l'horaire – et sur la mise sur pied d'une campagne de financement.

Aussi, tout au long de la préparation de la rencontre, les membres du comité organisateur ont validé les travaux effectués par la permanence et ont fait de nombreuses suggestions au plan de la programmation. Enfin, les membres du comité ont été présents lors de l'événement pour soutenir l'équipe permanente lorsque nécessaire.

Comité Communauté de pratiques

Mandat du comité

Voir à la planification et à la mise en place de la plate-forme virtuelle pour la communauté de pratiques des organismes communautaires de lutte au décrochage.

Membres du comité (printemps 2008) :

Bineta Ba	ROCQLD
Hélène Bruneau	Programme Alternative au décrochage du Plateau Mont-Royal
Michel Plamondon	ROCQLD
Sylvain Plante	Perspectives Jeunesse
Isabelle Talbot-Fournier	ROCQLD
Laurent Thouin	Mouvement SEM

Réalisations :

Le comité ne s'est réuni qu'une seule fois à l'automne 2008. Il s'agissait d'apporter la touche finale à la communauté avant son lancement officiel : dernières modifications à l'interface, stratégies de lancement et d'animation, validation de la charte, etc.

Comité Financement « multi »¹⁹

Mandat du comité

Élaborer une demande de financement par projet destiné aux organismes ayant un volet structuré de lutte au décrochage et non admissibles au programme PACTE du MELS.

Membres du comité :

Bineta Ba	ROCQLD
Lorraine Doucet	Centre de promotion communautaire Le Phare
Roger Généreux	La Maison d'Aurore
Sylvain Plante	Perspectives Jeunesse
Line St-Amour	Collège communautaire Dawson
Bernard Wenner	Le Gît'Enfants

Réalisations :

Le comité s'est réuni à deux reprises, à l'hiver 2009, afin de préparer une demande de financement par projet d'un montant d'un million \$. La demande, dûment complétée, a été acheminée au bureau de la ministre Courchesne en mars 2009 et plusieurs suivis ont été effectués. En août dernier, nous avons reçu une réponse négative de la part du ministère.

¹⁹ Le terme « multi » fait référence aux organismes membres du ROCQLD dont une partie seulement de la mission touche à la lutte au décrochage scolaire (par opposition aux organismes à mission centrale). Autrement dit, ce sont des groupes communautaires (centres de vie de quartier, organismes famille, etc.) qui ont un volet de lutte au décrochage scolaire parmi d'autres volets ou activités (animation de quartier, soutien à la famille, cuisines collectives, aide alimentaire, etc.).

Participation bénévole

<p>Présidence</p> <p>Total d'heures travaillées 168 (14 h/mois) Estimation financière 3 360 \$</p>	<p>Conseil d'administration</p> <p>Participants 7 Nombre de réunions 12 Heures/personne/réunion 5 (moins d'heures par réunion car certaines ont été faites par téléphone ou électroniquement) Total d'heures 420 Estimation financière 8 400 \$</p>
<p>Comité Adhésion</p> <p>Participants 2 Nombre de réunions 7 (deux rencontres de travail + 5 dossiers analysés) Heures/personne/réunion 6 Total d'heures 84 Estimation financière 1 680 \$</p>	<p>Comité Planification stratégique 2010-2013</p> <p>Participants 3 Nombre de réunions 2 Heures/personne/réunion 10 Total d'heures 60 Estimation financière 1 200 \$</p>
<p>Comité Programmation de la 2^e Rencontre nationale</p> <p>Participants 3 Nombre de réunions 3 Heures/personne/réunion 6 Total d'heures 54 Estimation financière 1 080 \$</p>	<p>Comité Communauté de pratiques</p> <p>Participants 3 Nombre de réunions 1 Heures/personne/réunion 6 Total d'heures 18 Estimation financière 360 \$</p>
<p>Comité Financement</p> <p>Participants 5 Nombre de réunions 2 Heures/personne/réunion 6 Total d'heures 60 Estimation financière 1 200 \$</p>	<p>TOTAL DE LA PARTICIPATION BÉNÉVOLE :</p> <p>Valeur estimée 16 800 \$ Charges sociales estimées (15 %) Total : 19 320 \$</p>

Note : nous comptons six heures par réunion. Le nombre d'heures travaillées est celui du nombre d'heures par personne X par le nombre de membres participant au comité X par le nombre de réunions. L'estimation financière est le produit du nombre d'heures travaillées au total et du salaire moyen des membres, estimé à 20 \$/heure.

***Nous tenons à remercier sincèrement
 tous les membres qui ont investi temps, énergie et expertise
 à la concrétisation des projets de leur regroupement.***

COMMUNICATION (INTERNE)

Communauté de pratiques virtuelle

Aboutissement d'un travail amorcé en 2007, la Communauté de pratiques virtuelle du ROCQLD a été officiellement dévoilée lors de l'AGA d'octobre 2008. Pour l'occasion, le regroupement a invité, outre ses membres, des partenaires qui l'ont soutenu dans l'élaboration du projet. Une trentaine de personnes étaient présentes pour le lancement en fin de journée. La présentation, d'une durée d'une heure environ, a été suivie d'un cocktail.

Une formation de trois heures a ensuite été offerte aux participants désireux de se familiariser avec les fonctionnalités de ce nouvel outil. Elle s'est tenue à l'UQÀM, le 14 novembre 2008 en avant-midi, et était assurée par monsieur Mario Asselin, de la firme Opossum. Une quinzaine de participants ont pu y explorer les fonctions de base de la plate-forme tout en découvrant, grâce à l'expertise de M. Asselin, les fascinantes perspectives ouvertes par l'avènement des communautés virtuelles.

D'une grande simplicité d'utilisation, la Communauté de pratiques virtuelle du ROCQLD se présente un peu comme un carnet Web (blogue). Principalement formée d'un espace de discussion et d'une bibliothèque, elle permettra à ses participants d'échanger sur leurs pratiques tout en constituant peu à peu un capital de savoir collectif en constante évolution.

Près de 70 personnes y sont actuellement inscrites. Sur ce nombre, on estime à environ une quinzaine les participants actifs (qui amorcent des discussions ou les commentent). Des efforts considérables restent à faire afin de stimuler la participation active d'un plus grand nombre de personnes inscrites et d'augmenter la fréquence d'utilisation de l'espace de discussion. Un travail important reste également à accomplir afin d'alimenter la bibliothèque virtuelle qui comporte actuellement une vingtaine de documents.

Initialement prévue pour l'ensemble des organismes communautaires de lutte au décrochage, la *Communauté de pratiques virtuelle du ROCQLD* n'est actuellement ouverte qu'aux membres du ROCQLD, ceci en raison d'un financement limité. Nous poursuivons cependant nos efforts afin d'obtenir le financement d'une seconde phase de développement qui permettrait d'en étendre l'accès, tel que prévu au départ.

Veille informationnelle

Le ROCQLD offre à ses membres différents supports à l'information. Le bulletin des membres, *La Feuille de chou*, en constitue l'élément central. Il s'accompagne d'une revue de presse qui recense les nouvelles touchant notre secteur. Et, selon les besoins, il est complété par des envois ponctuels par courrier électronique, les *Info-Express*.

Le poste de responsable des communications a été considérablement sollicité cette année. À la coordination et à la rédaction du bulletin des membres (incluant la veille médiatique et la production de la revue de presse qui l'accompagne), ainsi qu'à la préparation des *Info-Express* et autres communications courantes, s'ajoutaient en effet la finalisation, la promotion, le lancement et l'animation de la communauté de pratiques virtuelle, de même que le soutien aux communications concernant la 2^e Rencontre nationale. L'émergence du mouvement national de mobilisation en faveur de la réussite éducative a de plus exigé un travail important d'analyse stratégique et la rédaction de communications ciblées en lien avec les enjeux qui s'y rattachent.

Il en a notamment résulté une diminution de la fréquence de publication du bulletin (sept numéros plutôt que onze). Cette diminution a toutefois été compensée par des recours plus fréquents aux *Info-Express* (huit envois au cours de l'année) qui nous ont permis de transmettre à nos membres, au moment opportun, certaines informations qui n'avaient pu trouver place dans le bulletin.

Bien qu'en nombre réduit cette année, les numéros de *La Feuille de chou* ont couvert un large éventail de sujets. On y a bien sûr présenté les diverses activités et représentations de l'équipe du ROCQLD. L'actualité liée à notre secteur y a également occupé une place importante, de même que les outils pour favoriser la réussite éducative, les synthèses de recherches sur différents déterminants de la réussite scolaire ainsi que les analyses des fondements et impacts de la réforme de l'éducation, qui ont fait l'objet de plusieurs articles. Soulignons en terminant la présence de textes plus élaborés, deux dossiers spéciaux en particulier, dont l'un était consacré au mouvement national de mobilisation en faveur de la réussite éducative et l'autre au programme « Passeport pour ma réussite ».

SOMMAIRE DES RÉALISATIONS

REPRÉSENTATION ET CONCERTATION

Activités structurantes pour le secteur

- Tenue de la 2^e Rencontre nationale, événement mobilisateur qui a réuni plus de 150 personnes de tous les milieux et ayant comme objet le partage des réussites et l'enrichissement des pratiques.
- Obtention du financement d'une tournée régionale qui couvrira huit régions et débutera à l'automne 2009.
- Lancement de la communauté de pratiques virtuelle pour les membres du ROCQLD.

Représentations et partenariats

- Membre du Groupe d'action pour la persévérance et la réussite scolaires au Québec, dirigé par monsieur L. Jacques Ménard.
- Nombreuses représentations auprès de décideurs clé (madame Michelle Courchesne, Secrétariat à la jeunesse, Fondation Lucie et André Chagnon, Centraide, entre autres).
- Contribution du ROCQLD à l'élaboration du projet de l'ICEA « Jeunes ambassadeurs du savoir ».
- Contribution du ROCQLD à la rédaction du rapport d'étape du DEAAC-FREREF, portant sur le thème du raccrochage scolaire.
- Collaboration avec les représentants des organismes accrédités au MELS (RGPAQ, COCAF, LVQ/BAQ).
- Participation de la permanence à dix rencontres de la Table des partenaires pour la persévérance scolaire de Montréal et de son comité de soutien.
- Participation à la fondation du Réseau réussite Montréal.
- Consolidation des liens avec le CTREQ.
- Adhésion au RQ-ACA et au CSMO-ESAC.

Communication externe

- Positionnement sur la nature et la richesse des initiatives de notre secteur dans le contexte du mouvement de mobilisation nationale actuel.
- Meilleure reconnaissance du ROCQLD comme interlocuteur en matière de lutte au décrochage.
- Visibilité accrue pour nos membres et le regroupement grâce à notre site Internet.

CONSOLIDATION DU SECTEUR ET DU REGROUPEMENT

Programme PACTE : indexation des subventions et nouvelles accréditations

- Implication du ROCQLD (quatorze rencontres) au sein des différents comités rattachés au programme PACTE, visant l'amélioration du processus de reddition de compte.
- Un de nos membres, Perspectives Jeunesse, a bénéficié d'une accréditation du MELS, portant à dix le total des nouvelles accréditations pour l'année 2008-2009.

Financement, ressources humaines et planification stratégique

- Financement par le MELS de deux grands projets :
 - Communauté de pratiques virtuelle du ROCQLD
 - 2e Rencontre nationale des organismes communautaires de lutte au décrochage.
- Réorganisation et consolidation de l'équipe en place.
- Démarrage du processus de planification stratégique 2010-2013.

VIE ASSOCIATIVE ET DÉMOCRATIQUE

Membership

- Deux nouveaux membres
- Assemblée générale extraordinaire visant à modifier nos critères d'adhésion

Assemblée générale annuelle

- Lancement officiel de la Communauté de pratiques virtuelle

Collecte d'information sur les membres

- Fiches-portraits de nos membres améliorées et bonifiées
- Tournée auprès de six de nos membres

Participation bénévole

- Nombre d'heures : 864
- Nombres de personnes : 23
- Valeur estimée : 19 800 \$

Communauté de pratiques virtuelle

- Activation d'un espace de discussion et d'une bibliothèque virtuelle
- Formation sur les fonctionnalités de ce nouvel outil
- Soixante-dix inscriptions à ce jour

Veille informationnelle

- Sept publications de la *Feuille de chou*, dont deux dossiers spéciaux liés aux enjeux de l'heure concernant notre secteur;
- Huit envois ponctuels de l'*Info-Express*;
- Analyse stratégique et rédaction de communications ciblées en lien avec l'émergence du mouvement national de mobilisation en faveur de la réussite éducative et des enjeux qui s'y rattachent.

PROJETS ET PERSPECTIVES 2009-2010

- Élaborer une planification stratégique triennale 2010-2013 afin que nos actions tendent vers la réalisation, par étape, des visions qui animent notre regroupement et ses membres.
- Organiser une tournée régionale à travers huit régions du Québec, hors Montréal, afin de comprendre, soutenir et réseauter les initiatives locales de lutte au décrochage en milieu communautaire sur l'ensemble du territoire québécois et de favoriser des échanges avec nos membres en région.
- Prendre part activement à l'effort de mobilisation nationale en faveur de la persévérance scolaire et de la réussite éducative.
- Poursuivre la consolidation des ressources humaines, financières et matérielles du regroupement.
- Augmenter le nombre d'adhésions à notre regroupement.
- Favoriser l'utilisation de la communauté de pratiques virtuelle par les membres du regroupement.
- Continuer à fournir à nos membres les services actuels, en plus de les supporter dans leur recherche de consolidation financière et de les informer en permanence sur les mouvances de notre secteur.

ANNEXE

Photos de la 2^e Rencontre nationale des organismes communautaires de lutte au décrochage tenue les 2 et 3 avril 2009 au Campus Notre-Dame-de-Foy

